

# ЈАВНО ПРЕДУЗЕЋЕ ЗА ВОДОСНАБДЕВАЊЕ "РЗАВ" АРИЉЕ

## ПРОГРАМ ПОСЛОВАЊА ПРЕДУЗЕЋА ЗА 2014. ГОДИНУ

**ПОСЛОВНО ИМЕ:** Јавно предузеће за водоснабдевање "Рзав" Ариље

**СЕДИШТЕ:** Ариље, ул. Чачанска бб.

**ОСНИВАЧ:** Град Чачак и Општине Ариље, Пожега, Лучани и Горњи Милановац

**ПРЕТЕЖНА ДЕЛАТНОСТ:** Производња и дистрибуција воде за пиће (3600)

**МАТИЧНИ БРОЈ:** 7350538

**ПИБ:** 100785008

**ЈБКЈС:** 81374

**НАДЛЕЖНО МИНИСТАРСТВО:** Министарство грађевинарства и урбанизма

**НАДЛЕЖНИ ОРГАН ЈЕДИНИЦЕ ЛОКАЛНЕ САМОУПРАВЕ:** Град Чачак и Општине Ариље,  
Пожега, Лучани и Горњи Милановац

Ариље, новембар 2014. године

## САДРЖАЈ

	<i>Страна</i>
1. МИСИЈА, ВИЗИЈА, ЦИЉЕВИ	1
2. ОРГАНИЗАЦИОНА СТРУКТУРА - ШЕМА	4
3. ОСНОВЕ ЗА ИЗРАДУ ПРОГРАМА ПОСЛОВАЊА ЗА 2014. ГОДИНУ	6
3.1. Процена физичког обима активности	6
3.2. Процена финансијских показатеља за 2013. годину и текстуално образложење позиција	6
4. ФИЗИЧКИ ОБИМ АКТИВНОСТИ ЗА 2014. ГОДИНУ	8
4.1. План производње и дистрибуције воде	8
4.2. План контроле квалитета воде	12
4.3. План одржавања	13
4.4. Анализа пословног окружења	15
4.5. Процена ресурса предузећа	15
4.6. Позиционирање на тржишту	16
5. ПЛАНИРАНИ ФИНАНСИЈСКИ ПОКАЗАТЕЉИ ЗА 2014. ГОДИНУ	16
5.1. Извори прихода	16
5.2. Укупан приход - основна делатност	17
5.3. Укупни расходи	19
5.4. Финансијски резултат	20
5.5. Структура прихода и расхода	21
6. ПОЛИТИКА ЗАРАДА И ЗАПОШЉАВАЊА	26
6.1. Елементи за целовито сагледавање политике запослених и друга примања	26
6.2. Политика запошљавања	29
7. ИНВЕСТИЦИЈЕ	30
7.1. Буџет капиталних улагања из сопствених средстава	30
7.2. Буџет капиталних улагања (дугорочних улагања)	31
8. ЗАДУЖЕНОСТ	34
9. ПЛАНИРАНА ФИНАНСИЈСКА СРЕДСТВА ЗА НАБАВКУ ДОБАРА, УСЛУГА И РАДОВА ЗА ОБАВЉАЊЕ ДЕЛАТНОСТИ, ТЕКУЋЕ И ИНВЕСТИЦИОНО ОДРЖАВАЊЕ И СРЕДСТВА ЗА ПОСЕБНЕ НАМЕНЕ	34
9.1. Средства за набавку добара, услуга и радова за обављање делатности	34
9.2. Средства за посебне намене	35
10. ЦЕНЕ	36
11. УПРАВЉАЊЕ РИЗИЦИМА	37
12. ПРИЛОЗИ	38

**ЈАВНО ПРЕДУЗЕЋЕ “РЗАВ”**  
**Број: 187-1/2013**  
**Ариље, 28.11.2013. године**

На основу члана 18. и 66. Закона о јавним предузећима (*“Сл. гласник РС”, бр. 119/12*) и члана 34. Статута Јавног предузећа за водоснабдевање “Рзав” Ариље **Управни одбор Јавног предузећа за водоснабдевање “Рзав” Ариље** на седници одржаној дана 28.11.2013. године донео је:

**ПРОГРАМ**  
**ПОСЛОВАЊА ПРЕДУЗЕЋА**  
**ЗА 2014. ГОДИНУ**

# 1. МИСИЈА, ВИЗИЈА, ЦИЉЕВИ

## МИСИЈА

Основна делатност Јавног предузећа за водоснабдевање "Рзав" Ариље је:

3600 - сакупљање, пречишћавање и дистрибуција воде за пиће, овлашћеним предузећима која врше водоснабдевање у граду Чачку и општинама Ариље, Пожега, Лучани и Горњи Милановац.

Општине Ариље, Пожега, Лучани, Чачак и Горњи Милановац су 1987. године, након детаљних и дуготрајних припрема и анализа закључиле Споразум (Уговор) о изградњи Система за водоснабдевање "Рзав", којим су регулисале међусобна права и обавезе везане за изградњу, финансирање и експлоатацију. У циљу реализације наведеног споразума општине су исте године основале Радну организацију за водоснабдевање "Рзав", која је касније у поступку усклађивања са Законом организована као Јавно предузеће.

Концепт Система је следећи: захватање сирове воде из акумулације "Сврачково" њено допремање слободним падом (цевоводом сирове воде  $\varnothing$  1400 мм л=6 км) до постројења за пречишћавање (фабрике воде) на брду Клик код Ариља. Потом пречишћавање воде најсавременијим технолошким процесима и дистрибуцију воде за пиће магистралним цевоводом ( $\varnothing$  1000 - 1200 мм дужине 72 км) до градских резервоара у Ариљу, Пожеги, Лучанима, Чачку и Горњем Милановцу.

Од пуштања у рад до данас водосистем функционише са привременим водозахватом "Шевељ". Вода се захвата на бујичарској прегради и пумпама пребацује до постројења за пречишћавање. Водозахват је ограниченог капацитета (640 л/с) и у летњем периоду не обезбеђује довољне количине воде, због смањеног протицаја и водостаја реке Рзав. Ово има за последицу да у летњем периоду имамо рестрикције у испоруци воде корисницима у граду Чачку и општинама Ариље, Пожега, Лучани, Горњи Милановац.

Од пуштања у рад регионалног водосистема "Рзав" (крајем 1993. године) корисницима је испоручено преко 330.000.000 кубика хигијенски исправне воде за пиће, што у потпуности оправдава постојање овог предузећа. Поузданог водоснабдевања града Чачка и општина Ариље, Пожега, Лучани и Горњи Милановац нема без водосистема "Рзав" и изградње акумулације "Сврачково".

Поред основне делатности Јавно предузеће за водоснабдевање "Рзав" Ариље је носилац инвеститорских послова на изградњи бране и акумулације "Ариље - профил Сврачково" у име и за рачун удружиоца средстава: Министарство пољопривреде, шумарства и водопривреде - Републичка дирекција за воде, града Чачка и општина Ариље, Пожега, Лучани и Горњи Милановац.

До сада је на реализацији овог пројекта урађено следеће:

- Урађена су и усвојена сва планска и урбанистичка документа од надлежних органа Републике Србије и општина Ариље и Пожега укључујући и студију утицаја на околину.
- Урађени сви главни пројекти за брану и акумулацију и извршена њихова стручна контрола (пројектант ХК "Енергопројект - Хидроинжењеринг" а.д Београд, стручна контрола грађевинског факултета Београд)
- Влада Републике Србије је, с обзиром да се ради о објекту од значаја за Републику, утврдила општи интерес за све објекте бране и акумулације (приступни пут, далековод, цевовод сирове воде, брану са прибранским објектима и језеро).
- До сада је од 160 ха, које треба трајно експроприсати, експропријација завршена на две трећине, око 120 ха, где је исељено 16 домаћинстава. Експропријација преосталих 40 ха је обустављена због недостатка средстава.
- Добијена грађевинска дозвола за све објекте од надлежног министарства.
- У октобру 2009. године потписан је Основни Уговор о удруживању средстава за изградњу бране и акумулације "Ариље - профил Сврачково". Удружиоци средстава су Министарство пољопривреде, шумарства и водопривреде - Републичка дирекција за воде (91,05%), општине Ариље и Лучани (0,78%), Пожега и Горњи Милановац (1,36%) и град Чачак (4,67%). Носилац инвеститорских послова ЈП "Рзав" Ариље.
- Процењена вредност 52,2 милиона ЕУРА без ПДВ-а односно 61,7 милиона ЕУРА са ПДВ-ом. Рок изградње 60 месеци.

Радови су почели у лето 2010. године и до сада је урађено следеће:

- Изграђен је приступни пут дужине 3,6 км са мостом 44м. Радови завршени и добијена употребна дозвола. Вредност радова 250 милиона динара.
- Изграђен је 35 кв далековод дужине 6 км за довод струје на градилиште а касније транспорт произведене струје. Радови завршени и добијена употребна дозвола. Вредност радова 38 милиона динара.
- У процедури јавне набавке и закона о помоћи грађевинској индустрији за извођача главних радова на изградњи бране са прибранским објектима изабрана је "Хидротехника - Хидроенергетика" а.д Београд са многим домаћим коперантима. Вредност Уговора 5,37 милијарди динара без ПДВ-а односно 6,33 милијарде са ПДВ-ом. Рок изградње 60 месеци. Са извођењем радова се почело у пролеће 2012. године.

Први проблеми настају почетком септембра 2012. године када ребалансом буџета Републике Србије - Републичка дирекција за воде остаје без средстава за ове намене. Иста ситуација се понавља и у 2013. години.

ЈП "Рзав" као носилац инвестиције због недостатка средстава обуставља радове.

## **ВИЗИЈА**

Да би водосистем "Рзав" испунио своју основну функцију, пуоздано водоснабдевање комуналних предузећа у граду Чачку и општинама Ариље, Пожега, Лучани и Горњи Милановац, неопходно је убрзано наставити радове на изградњи бране и акумулације "Ариље - профил Сврачково".

Код склапања основног Уговора о удруживању средстава за изградњу бране и акумулације "Ариље - профил Сврачково", Министарство пољопривреде, шумарства и водопривреде - Републичка дирекција за воде је располагала сопственим приходима од захваћене и испуштене воде и за намену изградње брана годишње издвајала око милијарду динара. Законом о буџету Републике Србије од 2012. године ова средства су укључена у буџет и изградња брана се директно финансира из буџета. Буџетом за 2014. и пројекцијама за 2015. и 2016. годину предвиђено је по 200.000.000 динара годишње за изградњу бране и акумулације "Ариље - профил Сврачково".

Уколико се за ове намене од стране буџета Републике Србије Министарству пољопривреде, шумарства и водопривреде - Републичкој дирекцији за воде годишње одваја 200.000.000 динара, градња ће трајати наредних 30 година и биће знатно скупља, а становници општина Ариље, Пожеге, Лучана, Горњег Милановца и града Чачка ће у лето и даље бити жедни.

Зато је неопходно да удружиоци средстава у што краћем року изнађу нови модел финансирања изградње бране и акумулације "Ариље - профил Сврачково" јер је постојећи из буџета Републике Србије недовољан.

Могућности су следеће:

-Финансирање изградње акумулације из цене воде?

-Кредитно задужење Републике и општина за ову намену?

Средства се могу обезбедити кроз јавно приватно партнерство са страним инвеститорима, фондовима европске уније и слично.

Паралелно са изналагањем новог модела финансирања изградње акумулације потребно је радити на проширењу тржишта за испоруку воде новим корисницима водосистема "Рзав". Просторним планом Републике Србије предвиђена је могућност да се водом из водосистема "Рзав" могу снабдевати и корисници у општинама Топола, Аранђеловац и Младеновац. Како општина Горњи Милановац ради на пројекту довођења воде на Рудник неопходно је наведене активности усагласити на нивоу Министарства пољопривреде, шумарства и водопривреде - Републичке дирекције за воде. Садашња потрошња воде и изграђени капацитети водосистема "Рзав" то омогућују.

Такође, неопходно је стално радити на унапређењу очувања већ изграђених објеката, опреме, цевовода, система даљинског управљања и контроле. Водосистем "Рзав" је пројектован осамдесетих година прошлог века по технолошким и техничким правилима тога времена. Сада после тридесет година од пројектовања и двадесет година рада неопходно је радити на унапређењу неких технолошких решења као што је: увођење нових процесних

хемикалија и производња озона из кисеоника. Постојећа опрема за производњу озона из ваздуха се више не производи па је одржавање доста компликовано и скупо.

Такође, потребно је радити на изради планске и пројектне документације за изградњу још једног магистралног цевовода чисте воде од фабрике у Ариљу до Кратовске стене. Овај цевовод је неопходан за другу фазу као и за подизање сигурности у водоснабдевању прве фазе (алтернатива бетонском цевоводу).

ЈП "Рзав" је кадровски оспособљено за обављање основне делатности производње и дистрибуције воде за пиће комуналним предузећима, интерну контролу квалитета воде као и одржавање објеката, опреме, цевовода и система даљинског управљања. Већи радови на одржавању дају се специјализованим предузећима.

ЈП "Рзав" не поседује грађевинске машине, и машинску опрему за израду резервних делова и склопова. Овакву организацију сматрамо рационалном и ефикасном.

ЈП "Рзав" је такође оспособљено за вођење инвеститорских послова на изградњи бране и акумулације "Ариље - профил Сврачково" што је и доказало до сада оствареним резултатима на изградњи (изради планске и пројектне документације, експропријације, дозволама и радовима на терену) и поред тога у предузећу се стално ради на обуци и оспособљавању запослених у циљу што бољег праћења нових техничких и технолошких решења. Број запослених је већ више година устаљен на 71 иако је систематизацијом предвиђено 78. Запошљавање нових људи се не планира изузев попуне упражњених радних места због одласка запослених у пензију.

## ЦИЉЕВИ

Дугорочни циљеви ЈП "Рзав" су следећи:

Обезбедити непрекидну производњу и дистрибуцију хигијенски исправне воде комуналним предузећима у Ариљу, Пожеги, Лучанима, Чачку и Горњем Милановцу, кроз подизање поузданости рада система дистрибуције. Због смањења потрошње воде (око 600 л/с) а изграђених капацитета (1200+1100 л/с) магистрални цевовод чисте воде је стално изложен повећаном притиску. Зато се планира: ређа промена протока, увођење појачаног праћења притиска на магистралном цевоводу и свакодневна размена података о раду локалних изворишта у Чачку и Горњем Милановцу.

Обезбедити наставак радова на изградњи бране и акумулације "Ариље - профил Сврачково". Инсистирати на изналажењу новог модела финансирања акумулације с обзиром да је постојећи из буџета Републике Србије недовољан.

Остваривање економске цене воде која ће омогућити потребне приходе и ликвидност предузећа за квалитетно обављање основне делатности, одржавање и инвестиције (одрживи развој предузећа).

Израда пројектне документације за производњу озона из кисеоника и планске и пројектне документације за изградњу цевовода друге фазе од фабрике у Ариљу до Кратовске стене.

Успостављање централног информационог система у предузеће у коме ће се правити базе података по свим струкама и целинама је веома важан задатак на коме се мора стално радити и усавршавати. Почев од хидрологије слива, квалитета сирове и чисте воде, геодезије, одржавања објеката и опреме, измена на терену, економских и правних послова, јавних набавки, информисању јавности и др.

Краткорочни циљеви ЈП "Рзав" су следећи:

Ускладити оснивачки акт предузећа са Законом о Јавним предузећима, Сл. гласник број 119/2012 од 25. децембра 2012. године што ће омогућити доношење осталих аката предузећа (Статут, Уговор о испоруци воде и др.)

Остварити физички обим производње и дистрибуције воде комуналним предузећима у граду Чачку и општинама Ариље, Пожега, Лучани и Горњи Милановац за 2014. годину. Све техничке и финансијске могућности за то постоје. Једино ограничење је недостатак воде у реци Рзав у летњем периоду због чега су последњих година увођене рестрикције.

Остварити план одржавања објеката, опреме, цевовода и система управљања који ће омогућити несметано обављање основне делатности производње и дистрибуције воде. Планирана средства за инвестиционо одржавање су доста скромна а због наплате

несигурна. Планом одржавања за 2014. годину посебан акценат се ставља на праћење магистралног цевовода чисте воде од Ариље до Брђана.

Остварити план прихода и расхода за основну делатност производњу и дистрибуцију воде према Програму пословања за 2014. годину. Како се Програмом пословања за 2014. годину не предвиђа повећање цене воде од 9,97 дин/м<sup>3</sup> то ризик за остварење пословних прихода не постоји. Планирани приходи из основне делатности обезбеђују само финансирање директних трошкова производње и дистрибуције воде (процесне хемикалије, енергенте, контролу квалитета воде, зараде, резервне делове, потрошни материјал и др.), Средства за инвестиције у објекте, опрему, цевоводе и систем даљинског управљања из ових прихода не постоје.

Остварити редовну наплату репрограмiranог дуга из 2011. године, зашта су комунална предузећа положила менице. Наведена средства ће бити искоришћена за инвестиције у пројекте, радове и опрему, који ће подићи технолошки ниво, као и квалитетније одржавање што ће за крајњи циљ имати подизање укупне поузданости система.

Остварити план јавних набавки за 2014. годину у складу са Законом о јавним набавкама. Динамика и процедуре не смеју угрозити извршење Програма пословања предузећа за 2014. годину.

За спровођење мера безбедности и заштите здравља запослених Програмом су предвиђена потребна средства. У ЈП "Рзав" мерама безбедности и заштите здравља запослених се посвећује посебна пажња.

Крајњи циљ свих ових циљева је да корисници и оснивачи предузећа буду задовољни квалитетом услуге и њиховом ценом, а запослени задовољни послом који обављају и мотивисани да сваки посао обаве квалитетно и у задатим роковима. Ово је мото рада менаџмента Јавног предузећа за водоснабдевање "Рзав".

## 2. ОРГАНИЗАЦИОНА СТРУКТУРА - ШЕМА

Јавно предузеће "Рзав" је самостална организациона, економска и пословна целина, а своју делатност обавља преко организационих јединица које немају својство правног лица. Унутрашња организација и систематизација радних места уређује се Правилником.

Органи предузећа су у складу са Законом о јавним предузећима ("Сл.гласник РС", бр. 119/12) и предложеним текстом новог Оснивачког акта - "Одлуке о оснивању јавног предузећа за водоснабдевање "Рзав" Ариље:

1. Надзорни одбор
2. Директор

Надзорни одбор Јавног предузећа за водоснабдевање "Рзав" Ариље у складу са Законом о јавним предузећима ("Сл.гласник РС", бр. 119/12) и предложеним текстом новог Оснивачког акта - "Одлуке о оснивању јавног предузећа за водоснабдевање "Рзав" Ариље" има три члана.

Управни одбор предузећа на 31. седници одржаној 31. јануара 2013. године, покренуо је иницијативу за усклађивање нормативних аката ЈП "Рзав" Ариље са Новим Законом о јавним предузећима ("Сл.гласник РС", бр. 119/12).

У том циљ Закључком Координационог тела формирана је Комисија за усклађивање нормативних аката ЈП "Рзав" Ариље састављена од по једног представника сваког од оснивача која је израдила текст предлога оснивачког акта јавног предузећа - "Одлуке о оснивању Јавног предузећа за водоснабдевање "Рзав" Ариље."

Наведени предлог одлуке треба у истоветном тексту да усвоје сви оснивачи.

До сада су то учиниле општине: Ариље (акт скупштине 01 број 023-28/2013, од 04. јуна 2013. године), Горњи Милановац (акт бр.2-06-40/2013 од 28. маја 2013. године), Лучани (акт бр.06-56-4/2013-1 од 02. октобра 2013. године) и град Чачак (акт бр.06-106/13-1, од 21. јуна 2013. године).

Општина Пожега је својим актом 01 број 06-22/13 од 04.11.2013. године обавестила ЈП "Рзав" Ариље да предложена одлука на Скупштини општине Пожега није усвојена.

Будући да акт о Оснивању ЈП "Рзав" Ариље још није усаглашен и усвојен од стране свих оснивача у истоветном тексту (после чега би се на основу истог донео и Статут) и да је

поступак усклађивања аката неопходно наставити до краја, до тог тренутка се примењују одредбе члана 66. Закона о јавним предузећима, постојећег оснивачког акта и Статута ЈП "Рзав" Ариље које нису у супротности са истим, а којим је предвиђено да:

"Даном ступања на снагу овог закона управни одбори у јавним предузећима настављају да обављају послове надзорног одбора прописане овим законом, до именованја председника и чланова надзорног одбора у складу са овим законом", сходно чему послове Надзорног одбора у Јавном предузећу "Рзав" Ариље обавља Управни одбор предузећа који чине представници: општине Ариље 1 члан, општине Пожега 1 члан, општине Лучани 1 члан, града Чачка 2 члана, општине Горњи Милановац 1 члан, Министарства пољопривреде шумарства и водопривреде 3 члана и Министарства животне средине и просторног планирања 1 члан. Са представником запослених Управни одбор има 11 чланова.

Напомена: Члан Управног одбора испред Министарства животне средине и просторног планирања до сада није именован.

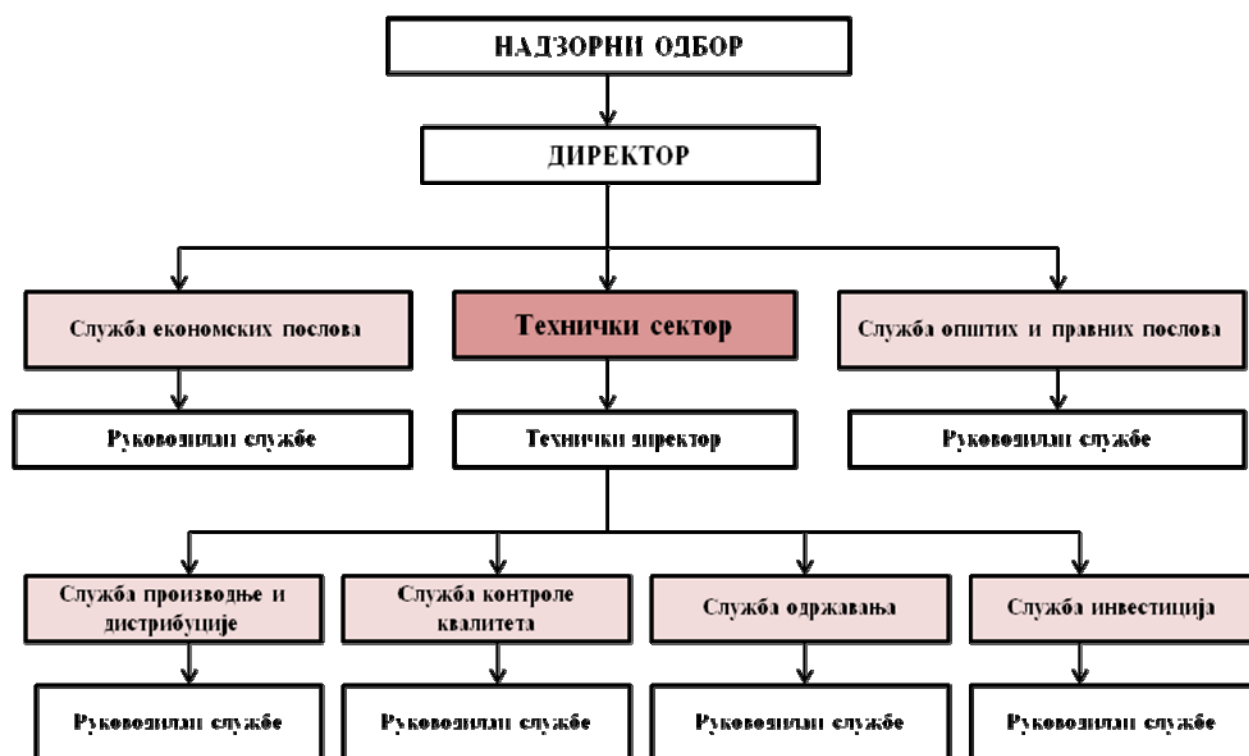
Такође на основу члана 66. Закона о јавним предузећима ("Даном ступања на снагу овог закона надзорни одбори јавних предузећа престају да раде, а њиховим члановима престаје мандат.") престао је да постоји стари Надзорни одбор предузећа који је имао 6 чланова, од којих су оснивачи предузећа именовали по једног, а један члан је био представник запослених.

**Директор:** Функцију директора Јавног предузећа "Рзав" Ариље обавља Љубо Лазовић, дипл. маш. инжењер, који је изабран од стране свих оснивача-скупштина општина Ариље, Пожега, Лучани, Горњи Милановац и скупштине града Чачка 2010. године.

Мандат директора траје 4 године и истиче 24. априла 2014. године.

Будући да Оснивачки акт јавног предузећа "Одлука о оснивању јавног предузећа ЈП "Рзав "Ариље" још није усаглашен и усвојен у истоветном тексту од стране свих оснивача, да је наведени поступак усклађивања како овог тако и осталих нормативних аката у току (Статут и др.), јавни конкурс за избор и именованје директора ће се спровести сходно одредбама Закона о јавним предузећима ("Сл.гласник РС", бр. 119/12), Закона о локалној самоуправи и одредбама важећег оснивачког акта и Статута Јавног предузећа "Рзав" Ариље које важе до доношења нових а које нису у супротности са наведеним законима, уколико се пре истека мандата директора не заврши поступак усклађивања наведених нормативних аката.

Само предузеће организовано је на следећи начин:





Даном ступања на снагу Закона о Јавним предузећима ("Сл.гласник РС", бр. 119/12), 25.12.2012. године Управни одбор Јавног предузећа "Рзав" Ариље је наставио да обавља послове Надзорног одбора прописане овим Законом, до именовања председника и чланова Надзорног одбора, у складу са овим Законом.

Усаглашавање ставова оснивача, везано за пословање и развој предузећа, одвија се преко Координационог тела, које чине председници општина и градоначелник Чачка.

### 3. ОСНОВЕ ЗА ИЗРАДУ ПРОГРАМА ПОСЛОВАЊА ЗА 2014. ГОДИНУ

#### 3.1. ПРОЦЕНА ФИЗИЧКОГ ОБИМА АКТИВНОСТИ У 2013. ГОДИНИ

Производња и дистрибуција воде за пиће за десет месеци 2013. године и процена да ће план производње и дистрибуције за месеце новембар и децембар бити остварен са 95,0% указују да ће Јавно предузеће за водоснабдевање "Рзав" Ариље комуналним предузећима испоручити 15.698.558 м<sup>3</sup> воде за пиће и да ће план физичког обима производње у 2013. години, 15.577.747 бити остварен и бити већи за 0,8%.

План производње и дистрибуције остварен је према ЈКП "Зелен" Ариље, ЈКП "Наш Дом" Пожега, ЈП "Дирекција" Лучани и ЈКП "Горњи Милановац" Горњи Милановац.

**Табела бр. 1: Физички обим производње - месеци**

Месец	Јед. мере	План 2013.	Процена 2013.	Индекс 4/3
1	2	3	4	5
Јануар	м <sup>3</sup>	1.248.134	1.412.031	113,1
Фебруар	м <sup>3</sup>	1.146.701	1.226.170	106,9
Март	м <sup>3</sup>	1.250.813	1.205.129	96,3
Април	м <sup>3</sup>	1.220.832	1.258.226	103,1
Мај	м <sup>3</sup>	1.288.310	1.397.686	108,5
Јун	м <sup>3</sup>	1.321.920	1.353.341	102,4
Јул	м <sup>3</sup>	1.411.517	1.416.566	100,4
Август	м <sup>3</sup>	1.465.085	1.466.541	100,1
Септембар	м <sup>3</sup>	1.334.880	1.289.836	96,6
Октобар	м <sup>3</sup>	1.347.235	1.257.828	93,4
Новембар	м <sup>3</sup>	1.270.080	1.206.576	95,0
Децембар	м <sup>3</sup>	1.272.240	1.208.628	95,0
<b>УКУПНО:</b>	<b>м<sup>3</sup></b>	<b>15.577.747</b>	<b>15.698.558</b>	<b>100,8</b>

**Табела бр. 2: Физички обим производње - корисници**

Назив ЈКП/ЈП	План 2013.	Остварено 2013.	Индекс 3/2
1	2	3	4
"Зелен"	1.120.262	1.243.097	111,0
"Наш Дом"	2.232.749	2.445.448	109,5
"Комуналац Лучани"	1.561.853	1.583.734	101,4
"Водовод"	8.712.576	8.312.343	95,4
"Горњи Милановац"	1.950.307	2.113.936	108,4
<b>Укупно:</b>	<b>15.577.747</b>	<b>15.698.558</b>	<b>100,8</b>

Мања дистрибуција воде према ЈКП "Водовод" Чачак, надомештена значајно већом сопственом производњом, довела је до тога да се план дистрибуције према наведеном предузећу не оствари.

На наведено указује индекс процене остварења 95,4. Иста је, у периоду неповољних хидрометеоролошких услова и ниског водостаја реке Рзав, омогућила редовно снабдевање осталих корисника.

#### 3.2. ПРОЦЕНА ФИНАНСИЈСКИХ ПОКАЗАТЕЉА ЗА 2013. ГОДИНУ

Приход од воде износи 156.514.623 динара. План прихода од воде остварен је са 100,8%. Обрачун испоручених количина вршен је по цени од 9,97 дин/м<sup>3</sup>. Сагласност оснивача на цену воде од 12,00 дин/м<sup>3</sup> није дибијена. Сагласност на Одлуку Управног одбора Број: 143/2012 од 27. децембра 2012. године није дао град Чачак.

Укупан приход по основу обављања основне делатности, са осталим пословним приходима у износу од 84.188.460 динара (приходи по основу условљених донација, у складу са МРС 20 - Рачуноводствено обухватања државних додељивања и обелодањивање државне помоћи остварени су доношењем Измена и допуна члана Правилника о рачуноводственим политикама Јавног предузећа за водоснабдевање "Рзав" Ариље) финансијским приходима у износу од 6.040.790 динара и осталим приходима у износу од 44.127 динара, износи 246.788.000 динара. Процена остварење у односу на план, 247.673.460 динара мања је за 0,4%.

Финансијски приходи у односу на план мањи су за 24,3% (6.040.790 динара / 7.985.000 динара \*100). Разлог за мање остварење везан је искључиво за отпис потраживања од комуналних предузећа са стањем на дан 31.12.2012. године, 90.232.297 динара. Обрачуната затезна камата је знатно мања у односу на план.

*Укупни расходи* процењени су на износ од 331.231.000 динара. У односу на план, 334.017.297 динара мањи су за 0,8%. Мање остварење у односу на план је код свих група трошкова.

*Пословни расходи остварени су у износу од 232.982.000 динара.* У односу на план, 235.749.400 динара, мањи су за 1,2%.

Обрачуната амортизација у износу од 91.804.554 динара, без обзира на значајно смањење у структури пословних расхода, са 39,4% и даље има велико учешће (91.804.554 динара/232.982.000 динара \*100). У 2012. години учествовала је са 40,9% (90.140.221 динар/220.545.875 динара\*100). Амортизација грађевинских објеката у износу од 84.188.460 динара покривена је приходом по основу условљених донација.

Обрачун и исплата зарада вршени су у складу са износима наведеним у Обрасцу бр. 3. Програма пословања за 2013. годину.

*Финансијски расходи процењени су на износ од 7.000 динара.*

*Остали расходи износе 98.242.000 динара.* Релативни показатељ учешћа у структури укупних расхода је 29,7% (98.242.000 динара/331.231.000 динара\*100). Основ за значајно увећање условљен је отписом дуга комуналним предузећима у износу од 90.232.297 динара и отписом потраживања - репрограмiranог дуга ЈКП "Горњи Милановац" Горњи Милановац у износу од 7.650.000 динара.

*Процена је да ће финансијски резултат - губитак, по основу производње и дистрибуције воде за 2013. годину износити 84.443.000 динара.* У односу на план, 86.343.837 динара мањи је за 2,2%.

*Активности на изградњи бране и акумулације "Ариље - профил Сврачково" у 2013. години, решавање имовинских односа и пројектантске и консултантске услуге одвијале су се до краја септембра 2013. године.*

Привремена обустава финансирања радова на изградњи бране и акумулације "Ариље - профил Сврачково" због надостатка средстава условила је прекид радова. Радови на изградњи шахтног прелива и опточног тунела, у периоду април - август 2013. године, реализовани су у вредности од 172.707.754 динара.

Са обавезама према извођачу радова "Хидротехника Хидроенергетика" а.д. Београд за радове изведене у 2012. години, 62.610.725 динара, утрошено је \*234.338.067 динара. У депозиту је задржано 980.412 динара.

За радове у месецу септембру, извођач радова није испоставио ситуацију. Захтев за пренос средстава за изведене, а нефактурисане радове, према Републичкој дирекцији за воде биће упућен по потписивању Уговора о финансирању изградње у 2014. години.

За експропријацију непокретности, извршене услуге, накнаде и остале обавезе утрошено је \*22.743.830 динара.

За вршење стручног надзора над изведеним радовима у 2012. години Институту за водопривреду "Јарослав Черни" Београд уплаћено је 1.783.874 динара, а по Уговору о вршењу стручног надзора у 2013. години, 4.973.983 динар. *Укупно: \*6.757.857 динара.*

За вршење пројектантских и консултантских услуга на изградњи бране и акумулације "Ариље - профил Сврачково" у 2012. години "Енергопројект - Хидроинжењеринг" а.д. Београд уплаћена су 4.653.600 динара, а по Уговору о вршењу пројектантских и консултантских услуга у 2013. години 2.647.238 динара. *Укупно: \*7.300.838 динара.*

Министарству унутрашњих послова, Управи за превентивну заштиту, за преглед техничке документације за изградњу бране са акумулацијом "Ариље" на профилу "Сврачково" у оквиру водопривредног енергетског система "Рзав" по Решењу 07/2 број 217-224/12 од 20.03.2013. године уплаћено је \*215.600 динара.

*Укупна улагања на име изградње бране и акумулације "Ариље - профил Сврачково" у 2013. години износе 271.356.192 динара.*

Пренета средства удружилаца средстава, за покриће расхода насталих по основу вршења инвеститорских послова у 2013. години износе 4.029.335 динара. У односу на план 6.555.000 динара мања су за 38,5%.

Укупан приход (приход од суфинасирања, 4.029.335 динара и остали приходи 359.665 динара) у износу од 4.389.000 динара није довољан да покрије расходе који према процени износе 5.039.000 динара. По овом основу Јавно предузеће за водоснабдевање "Рзав" Ариље у 2013. години исказаће губитак у износу од 650.000 динара.

Како се наведени показатељи у финансијским извештајима предузећа кумулирају финансијски резултат - губитак за 2013. годину износи 85.093.000 динара.

- Укупан приход .....	251.177.000
- Укупни расходи .....	<u>336.270.000</u>
- Финансијски резултат - губитак .....	85.093.000

Губитак у односу на План, 86.303.837 динара, мањи је за 1,4%.

## 4. ПЛАНИРАНИ ФИЗИЧКИ ОБИМ АКТИВНОСТИ ЗА 2014. ГОДИНУ

### 4.1. ПЛАН ПРОИЗВОДЊЕ И ДИСТРИБУЦИЈЕ ВОДЕ

Задаци Службе за производњу и дистрибуцију воде у 2014. години су:

- производња и дистрибуција довољне количине хигијенски исправне воде, у циљу подмирења потреба грађана и привреде општина Ариље, Пожега, Лучани, града Чачка и општине Горњи Милановац,
- санитарно одржавање објеката водоснабдевања,
- сарадња са службама за производњу и дистрибуцију воде комуналних предузећа града и општина корисника и
- испирање магистралног цевовода (Ариље - Горњи Милановац) са припадајућим краковима до свих мерно регулационих блокова.

План производње и дистрибуције воде корисницима са Система "Рзав" за 2014. годину приказан је у Табели бр. 3 и урађен је на основу производње и дистрибуције воде у 2013. години. Планирано је да се граду Чачку и општинама Ариље, Пожега, Лучани, Горњи Милановац у 2014. години испоручи отприлике иста количина воде као у 2013. години. Допуна у водоснабдевању вршиће се из локалних изворишта у Ариљу, Чачку и Горњем Милановцу. Укупна количина планиране дистрибуције хигијенски исправне воде за 2014. годину износи 15.543.534 м<sup>3</sup> воде за пиће, што подразумева захватање сирове воде у количини од 16.393.162 м<sup>3</sup>, односно сопствену потрошњу и губитке од 849.628 м<sup>3</sup>.

Општини Ариље са Водосистема "Рзав" у 2013. години просечно је испоручено 41 л/с, што је 14% више од плана. За 2014. годину планира се исти начин водоснабдевања општине. Из сопственог изворишта око 10 л/с, а са водосистема планира се просечна испорука од 36 л/с (увећање плана за 2%), односно максимално дневно око 60 л/с.

Општини Пожега у 2013. години са Водосистема "Рзав" испоручено је просечно 80 л/с, што је за 12% више у односу на план. У 2014. години предвиђа се исти начин водоснабдевања општине, односно 100% са Водосистема "Рзав". За 2014. годину планира се просечна испорука од 72 л/с (увећање плана за 1%), односно максимално дневно око 120 л/с. У ове количине воде урачунато је и снабдевање водом насеља Расна, Висибаба, Узићи, Пилатовићи, Прилипац, Милићево Село и Горобиле.

Општини Лучани са Гучом у 2013. години просечно је испоручено 51 л/с, што је за 3% више од плана. У току 2014. године планира се исти начин водоснабдевања, односно 100% са Водосистема "Рзав", са просечном испоруком од 49 л/с (исти план као у предходној години), при чему је максимална дневна испорука 70 л/с. Са локалног изворишта у Лучанима које је одвојено од дистрибутивне мреже града врши се снабдевање техничком водом компаније "Милан Благојевић".

Граду Чачку са Водосистема "Рзав" у 2013. години просечно је испоручено 265 л/с, што је за 5% мање у односу на план. Формирање акумулације у Парменцу повећало је капацитет и максималну производњу ЈКП "Водовод" Чачак. За 2014. годину планирана је просечна испорука од 272 л/с (умањење плана за 2%). Преостале количине за потребе града од 150-180 л/с обезбеђују се из сопствених изворишта. У првом и последњем кварталу планирана је просечна испорука од 270-275 л/с, а у летњим месецима планирано је повећање просечне испоруке на 280-285 л/с. Максимална дневна испорука биће 360 л/с. У ове количине воде урачунато је и снабдевање водом насеља Прислоница, Трбушани, Пријевор и Видова.

Општини Горњи Милановац у 2013. години испоручено је просечно 69 л/с, што је за 11% више у односу на план. Преосталу количину од 70-80 л/с ова општина обезбеђује из сопствених изворишта. За 2014. годину планира се исти начин снабдевања општине, при чему се планира да се из Система "Рзав" испоручује просечно 64 л/с (увећање плана за 3%), односно максимално дневно до 120 л/с.

Сопствена потрошња система Рзав износи 849.628 м<sup>3</sup> и састоји се од:

- сопствене потрошње на постројењу за прераду воде (санитарна и сервисна потрошња, прање филтерских поља, таложница и резервоара на постројењу) у износу од 3%,
- губитака на магистралном цевоводу у износу од 3% и
- испирања магистралног цевовода које се планира за мај 2014. године у трајању од 7-10 дана и за то време се не може гарантовати хигијенски исправна вода за пиће.

Планом за 2014. годину, у највећем делу године у односу на пројектовани капацитет од 1200 л/с, превиђа се рад на технолошком минимуму од 480 л/с (рад са две пумпе и повремено трећом). У летњим месецима када нестане воде на локалним извориштима, планира се рад са четири пумпе и максималних 820 л/с. Сви фиксни трошкови производње и одржавања у случају рада са две пумпе остају исти, што знатно утиче на повећање цене рада целог Система "Рзав".

Привремени водозахват са пумпном станицом је пројектован да ради са три пумпе и четвртом као резервном. Овај режим рада обезбеђује производњу и дистрибуцију чисте воде од 655 л/с и биолошки минимум, у периоду малих вода, од захтеваних 700 л/с.

Уградња још једне пумпе на црпној станици, због повећане потрошње почетком 1996. године, омогућила је да постројење обезбеди максималну производњу и дистрибуцију од 820 л/с, уз услов да има довољно воде у реци.

Додатне проблеме при раду на технолошком минимуму имамо са дистрибуцијом чисте воде јер су магистрални цевоводи и регулациони блокови изложени највећем могућем притиску до 14 бара (систем је у потпуности пригушен). Ово има за последицу повећање губитка воде (поготово у бетонском цевоводу), отежану манипулацију и оштећења регулационе опреме у мернорегулационим блоковима испред градских резервоара, где се притисак обара на 6 бара. Сви цевоводи и мерно регулациони блокови направљени су за коначну фазу од 2.300 л/с чисте воде.

У Табели бр. 3 приказане су планиране количине чисте воде по корисницима за 2014.

У Табели бр. 4 приказан је преглед планиране испоруке воде по корисницима, изражен преко протока воде из кога се, између осталог, види следеће:

- остварене у 2013. години и планиране у 2014. години просечне дневне, максималне дневне и годишње испоруке корисницима и

- у трећем делу табеле приказане су припадајуће количине воде у случају рестрикције дистрибуције воде, а према одлуци Управног одбора бр. 58/2009 од 15.05.2009. године.

Дијаграмом испоруке воде градовима корисницима у периоду од 1997-2013. године и планиране дистрибуције за 2014. годину, приказан је пад производње и дистрибуције од 1999. године. На смањење испоруке воде од око 2 милиона кубика, поред смањене привредне активности утиче и то што ЈКП "Водовод" Чачак и ЈКП "Горњи Милановац" Горњи Милановац, од НАТО бомбардовања раде пуним капацитетом.

Испорука граду Чачку са Водосистема "Рзав" додатно је смањена за 20% повећањем капацитета, формирањем акумулације у Парменцу и максималном производњом од стране ЈКП "Водовод" Чачак.

Да би план у потпуности био извршен потребно је:

- да се корисници придржавају плана дистрибуције, нарочито ЈКП "Водовод" Чачак и ЈКП "Горњи Милановац" Горњи Милановац, који снабдевање водом у великим количинама врше из сопствених изворишта,

- да у летњем периоду има довољно воде у реци Рзав, што у 2007, 2008, 2011, 2012. и 2013. години није био случај,

- набавку свих потребних хемикалија у процесу производње вршити благовремено, квантитативно и квалитативно,

- квалитетно одржавати објекте, магистралне цевоводе и опрему,

- одржати квалификациону структуру и бројност радника на досадашњем нивоу.

Трајног водоснабдевања без изградње акумулације "Сврачково" нема.

**Табела бр. 3: ПЛАН ДИСТРИБУЦИЈЕ ВОДЕ КОРИСНИЦИМА СА ВОДОСИСТЕМА "РЗАВ" У 2014. ГОДИНИ**

општина	Ариље		Пожега		Лучани		Чачак		Горњи Милановац		Укупна испорука		Захваћено сирове воде		
	месец	л/с	м <sup>3</sup>	л/с	м <sup>3</sup>	л/с	м <sup>3</sup>	л/с	м <sup>3</sup>	л/с	м <sup>3</sup>	л/с	м <sup>3</sup>	л/с	м <sup>3</sup>
Јануар	32		85.709	65	174.096	45	120.528	275	736.560	59	158.026	<b>476</b>	<b>1.274.919</b>	<b>501</b>	<b>1.341.214</b>
Фебруар	32		77.414	64	154.829	46	111.283	275	665.280	60	145.152	<b>477</b>	<b>1.153.958</b>	<b>502</b>	<b>1.213.964</b>
Март	33		88.387	64	171.418	45	120.528	265	709.776	56	149.990	<b>463</b>	<b>1.240.099</b>	<b>488</b>	<b>1.305.824</b>
Април	34		88.128	65	168.480	47	121.824	270	699.840	55	142.560	<b>471</b>	<b>1.220.832</b>	<b>498</b>	<b>1.290.419</b>
Мај	35		93.744	69	184.810	49	131.242	280	749.952	59	158.026	<b>492</b>	<b>1.317.774</b>	<b>519</b>	<b>1.388.933</b>
Јун	36		93.312	79	204.768	51	132.192	280	725.760	63	163.296	<b>509</b>	<b>1.319.328</b>	<b>538</b>	<b>1.394.530</b>
Јул	41		109.814	84	224.986	54	144.634	275	736.560	70	187.488	<b>524</b>	<b>1.403.482</b>	<b>551</b>	<b>1.475.059</b>
Август	45		120.528	86	230.342	58	155.347	285	763.344	73	195.523	<b>547</b>	<b>1.465.084</b>	<b>577</b>	<b>1.545.664</b>
Септем.	41		106.272	76	196.992	53	137.376	265	686.880	72	186.624	<b>507</b>	<b>1.314.144</b>	<b>534</b>	<b>1.385.108</b>
Октобар	38		101.779	73	195.523	52	139.277	265	709.776	69	184.810	<b>497</b>	<b>1.331.165</b>	<b>525</b>	<b>1.407.041</b>
Новемб.	35		90.720	68	176.256	48	124.416	265	686.880	67	173.664	<b>483</b>	<b>1.251.936</b>	<b>511</b>	<b>1.324.548</b>
Децемб.	34		91.066	65	174.096	46	123.206	260	696.384	62	166.061	<b>467</b>	<b>1.250.813</b>	<b>493</b>	<b>1.320.858</b>
<b>Укупно</b>	<b>36</b>		<b>1.146.873</b>	<b>72</b>	<b>2.256.596</b>	<b>49</b>	<b>1.561.853</b>	<b>272</b>	<b>8.566.992</b>	<b>64</b>	<b>2.011.220</b>	<b>493</b>	<b>15.543.534</b>	<b>520</b>	<b>16.393.162</b>

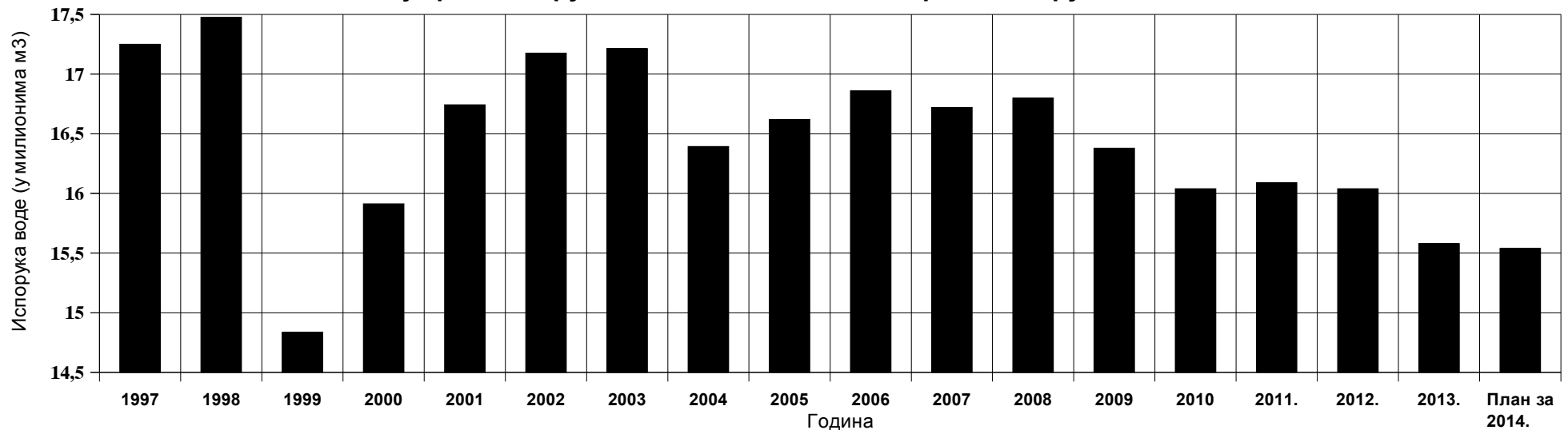
Напомена: - прва колона представља просечан дневни проток воде у току месеца у л/с,  
 - друга колона представља укупну месечну испоруку воде у м<sup>3</sup>.

**Табела бр. 4: УПОРЕДНА ТАБЕЛА ДИСТРИБУИРАНЕ ВОДЕ У 2013. И ПЛАНИРАНЕ У 2014. ГОДИНИ**

ОПШТИНА	2013. година				План за 2014. годину				Расподела према плану рестрикције у случају недостатка сирове воде			
	Просечно дневно у 2013. л/с	Просечно дневно у летњем месецу л/с	Макс. дневна испорука л/с	Процент од укупне количине %	Просечно дневно у 2014. л/с	Просечно дневно у летњем месецу л/с	Макс. дневна испорука л/с	Процент од укупне количине %	%	Макс. дневно 650 л/с л/с	Макс. дневно 550 л/с л/с	Макс. дневно 450 л/с л/с
Општина	л/с	л/с	л/с	%	л/с	л/с	л/с	%	%	л/с	л/с	л/с
Ариље	41	48	60	8,1	36	41	60	7,4	7,41	48	41	33
Пожега	80	93	120	15,9	72	83	120	14,5	14,77	96	81	66
Лучани	51	56	70	10,2	49	54	70	10,1	11,14	73	61	50
Чачак	265	261	340	52,3	272	280	360	55,1	53,90	350	297	243
Г. Милановац	69	75	100	13,5	64	69	120	12,9	12,78	83	70	58
<b>Укупно</b>	<b>506</b>	<b>533</b>	<b>690</b>	<b>100,0</b>	<b>493</b>	<b>527</b>	<b>730</b>	<b>100,0</b>	<b>100,0</b>	<b>650</b>	<b>550</b>	<b>450</b>

Напомена: За 2013. годину рачунати су подаци за период јануар-октобар (10 месеци).

**Дијаграм испоруке воде 1997-2013. и планиране испоруке за 2014.**



## 4.2. ПЛАН КОНТРОЛЕ КВАЛИТЕТА ВОДЕ

План контроле квалитета воде заснива се на:

- Законским прописима о квалитету вода (*површинских, воде за пиће и отпадних вода*)
- Правилнику о хигијенској исправности воде за пиће (*"Сл. лист СРЈ", бр. 42/98*)
- Располовим инструментима, опреми, прибору и хемикалијама, постојећим методама испитивања уз примену нових усклађених са новим законским прописима о квалитету испитаних вода,

- Сарадњи са Заводима за јавно здравље из Ужица и Чачка, инспекцијским службама Златиборског и Моравичког округа, службом за контролу квалитета воде ЈКП "Водовод" Чачак, као и одговарајућим службама осталих комуналних предузећа.

На основу плана контроле квалитета воде Јавног предузећа "Рзав" Ариље, који је усаглашен са Заводима за јавно здравље из Ужица и Чачка и ЈКП "Водовод" Чачак динамика и места узорковања у 2014. години биће иста као претходних година. Могућа су појачана интерна испитивања квалитета сирове воде уколико буде битнијег утицаја извођача радова на акумулацији на њен квалитет.

У оквиру интерне контроле, лабораторија ЈП "Рзав" Ариље вршиће контролу сирове воде, воде после сваке технолошке фазе пречишћавања и пречишћене воде која се испоручује градским резервоарима на физичко-хемијске и бактериолошке параметре. У 2013. години планира се испитивање 2.220 узорка, од тога 1.500 узорка пречишћене воде. У случају сушног периода, као у 2013. године и примене рестрикције у испоруци воде контрола квалитета сирове воде на водозахвату и реке низводно од водозавата биће појачана.

Планом се предвиђа редовни обилазак слива Великог Рзава у сарадњи са Заводом за јавно здравље из Ужица (*два пута - пролеће и јесен*) и узорковање његових притока (*Мали Рзав, Љубишница, Катушница и Приштевица*). У циљу очувања квалитета воде притока пратиће се и стање потенцијалних загађивача, са посебним освртом на санитарну зону постојећег водозавата.

На постројењу се предвиђа редовно прање и дезинфекција таложница (*2 пута*), кућног и додатног резервоара, као и осталих објеката по потреби.

Анализа технолошке отпадне воде после третмана и испуста из лагуне планира се сваког месеца. Екстерну контролу квалитета отпадне воде четири пута годишње, (*квартално*) као и реке Рзав, пре и после улива отпадне воде радиће Завод за јавно здравље Чачак.

У оквиру интерне контроле лабораторија ЈП "Рзав" вршиће и контролу хемикалија које се користе у процесу третмана сирове воде (*алуминијум сулфат, сумпорна киселина и Жавелова вода*). Вршиће се редовна испитивања раствора за неутрализацију по хлорним станицама, воде после јоноизмењивача и осталих супстанци и раствора по потреби.

Екстерну контролу квалитета сирове и пречишћене воде на физичко-хемијске, бактериолошке и биолошке параметре вршиће Заводи за јавно здравље из Ужица и Чачка, на основу раније потписаних уговора.

Завод за јавно здравље из Ужица вршиће контролу сирове воде (*водозават*), пречишћене воде (*додатни резервоар, кућни резервоар, крак за Ариље и МРБ Пожега*), биолошке анализе после сваке технолошке фазе пречишћавања и два пута годишње испитивање Великог Рзава и његових притока (*Мали Рзав, Љубишница, Катушница и Приштевица*) са праћењем њихових загађивача.

Завод за јавно здравље из Чачка вршиће анализу пречишћене воде (*МРБ Лучани, МРБ Бељина, МРБ Љубић, ХЧ "Брђани" и улаз у резервоар "Нешковића брдо"*), као и 4 узорка отпадне воде, 4 узорка реке Рзав пре улива отпадне воде и 4 узорка реке Рзав после улива отпадне воде.

За остварење Плана контроле квалитета воде на Водосистему "Рзав" и све остале активности везане за рад службе неопходно је извршити набавку лабораторијске опреме, резервних делова, лабораторијског прибора, посуђа, подлога и хемикалија.

Анализе и број анализа које се планирају у 2014. години приказани су у табели која следи.

**Табела бр. 5: Структура и број анализа у 2014. години**

Врста воде	Сирова вода	Пречишћена вода	Остали узорци (у току прераде)	Укупно
ЈП "Рзав" Ариље	380	1500	340	2220
Завод за јавно здравље Ужице	200	360	90	650
Завод за јавно здравље Чачак	-	480	-	480
ЈКП "Водовод" Чачак	-	530	-	530
Укупно:				3880

### 4.3. ПЛАН ОДРЖАВАЊА

Основни предуслов квалитетног водоснабдевања је поуздано функционисање процесне опреме и припадајућих цевовода. Служба одржавања кроз своје активности настоји да процесна опрема током читаве године буде у функционалном стању, односно да у могућим хаваријским ситуацијама у што краћем року поново успостави нормалан рад. Поменути задаци реализују се кроз следеће активности:

- ефикасно одржавање објеката, постројења, опреме и инсталација Водосистема "Рзав" укључујући магистрални цевовод са краковима и припадајућом хидромашинском опремом остварује се кроз планске активности ремонта опреме и стални надзор над радом исте,

- припрему техничке документације за израду резервних делова и израда истих,
- припрему тендерске документације за набавку, набавка опреме, уређаја и резервних делова потребних за квалитетно одржавање система,
- остале помоћне послове потребне за функционисање водосистема "Рзав"

Активности службе одржавања могу се сврстати у послове:

- грађевинског одржавања објеката и цевовода
- машинског одржавања опреме, инсталација и цевовода
- електро одржавања опреме, инсталација цевовода и
- одржавања система мерења, контроле и управљања

У 2014. години, по објектима, планиране су следеће активности:

#### *Привремени водозахват, црпна станица и трафостаница*

- замена дотрајале опреме у електро орманима пумпи (*контактори, биметали и сл.*),
- ремонт пумпи и пратеће опреме у пумпној станици (*вентили и погони вентила на потису пумпи, радна кола пумпи, хидраулички амортизери и сл.*),
- преглед и ревизија трафостанице 10/0,4 кВ, 2х630 кВА,
- набавка и уградња једног пумпног агрегата,
- замена ЛПК клапнама мембранског типа и
- преглед и ремонт електромашинске опреме водозахватне грађевине.

#### *Постројење за прераду воде*

- радови у регулационом блоку сирове воде (*сређивање покривке, фарбање цевовода и металних површина, израда улазних врата и сл.*),
- Наставак радова на санацији технолошких канала, технолошких цевовода, као и на замени дотрајалих цевовода и припадајуће им арматуре,
- перманентни преглед опреме на постројењу за озонизацију, уз сервисирање дела опреме (*пумпи за расхладну течност, чишћење диелектричних цеви, процесног мерача тачке росе, разне арматуре, турбодуваљке и сл.*),
- набавка и замена плочастог измењивача топлоте деструктора озона,
- сервисирање постојећих и набавка дела нових вентила на филтерском постројењу,
- сервисирање пнеуматике, израда и уградња комплет пнеуматских ормана и замена старих,
- сервисирање постојеће и набавка дела нове опреме за хлорисање,
- набавка и уградња нове бустер пумпе за дохлорисање,



- набавка и уградња нових дозирних пумпи процесних хемикалија (као сервисирање постојећих) уз набавку и уградњу нових фреквентних регулатора за погон дозирних пумпи за процесне хемикалије,
- детаљни преглед трафостанице 10/0,4 кВ на Фабрици воде уз замену кондензаторских батерија или набавка комплет јединица за компензацију реактивне енергије,
- преглед електричних и громобранских инсталација, уз отклањање примећених недостатака,
- оспособљавање мерења протока воде и ваздуха за прање филтера,
- сервисирање разне електронске и мернорегулационе опреме (нивометри, ПИД регулатори, модули за ПЛЦ-ове и сл.),
- набавка нових и сервисирање постојећих погона таложница,
- прегледи и сервисирање опреме дизел електричних агрегата и
- прегледи и сервисирање опреме за неутрализацију.

#### *Магистрални цевовод са мерно-регулационим блоковима и ХС "Рошци"*

- перманентни обиласци, контрола рада и поправке на магистралном цевоводу, припадајућим крацима и МРБ - овима,
- сређивање дела шахти на магистралном цевоводу (поправка изолатије, замена шарки, фарбање поклопаца и сл.),
- набавка и уградња нових електроника за мераче протока,
- функционалан рад целокупне опреме у МРБ-овима (погони вентила, ограничавање протока, цевовод за пражњење грана, сервис дренажних пумпи и сл.),
- анализа рада опреме у МРБ Бељина, Љубић и Брђани и предузимање мера за рад исте у условима смањених испорука воде поменутиим корисницима,
- сервисирање дела постојећих ваздушних вентила,
- набавка и уградња централних рекова за ПЛЦ-ове,
- сервисирање и набавка нове опреме у објектима (мерачи притиска, електроника за мераче протока, модули за ПЛЦ-ове и сл.),
- уградња додатних протектора катодне заштите на местима где је заштитни потенцијал незадовољавајући,
- преглед електричних и громобранских инсталација, уз отклањање примећених недостатака,
- набавка и уградња бустер пумпе за хлорисање у ХС "Рошци",
- набавка нове и сервисирање постојеће опреме за хлорисање у ХС "Рошци",
- набавка потребне резерве челичних цеви, прелазних комада вентила и погона магистралног цевовода и
- по потреби испирање магистралног цевовода.

#### *Хидраулички чвор "Брђани"*

- преглед и ревизија трафостанице 10/0,4 кВ са набавком јединице за компензацију реактивне енергије или замена кондензаторских батерија,
- преглед електричних и громобранских инсталација, уз отклањање примећених недостатака,
- набавка и уградња једне нове електронике за електромагнетне мераче протока,
- сервисирање постојећих пумпи и хидрауличких амортизера из црпне станице,
- набавка нове и сервисирање постојеће опреме за хлорисање и
- прегледи и ремонти постројења за неутрализацију.

Мора се имати у виду да се ради о одржавању веома сложеног техничког система, са доста увозне опреме (линије за хлорисање, озонизацију, флуорисање, дозирни системи и др.), грађевинских објеката и магистралних цевовода који су размештени у пет општина. Велике залихе резервних делова су преко потребне. Планиране активности биће остварене уколико се за исте обезбеде потребна финансијска средства, која су имајући у виду на старост и радни век опреме из године у годину све већа.

#### 4.4 АНАЛИЗА ПОСЛОВНОГ ОКРУЖЕЊА

Основна делатност, пречишћавање и дистрибуција воде за становништво и привреду општина Ариља, Пожеге, Лучана, града Чачка и општине Горњи Милановац и цена воде, која је у надлежности јединица локалне самоуправе указују да се Јавно предузеће за водоснабдевање "Рзав" Ариље не може сматрати природним монополистом.

Све што је везано за обављање основне делатности зависи од политике оснивача и политике комуналних предузећа која су дистрибутери воде из Система "Рзав". Количине воде за испоруку дефинисане су месечним, односно годишњим планом.

Помак у наплати потраживања од комуналних предузећа у 2013. години довољан је да се обезбеди стабилна ликвидност, а не и план инвестиција.

Диспаритет у цени воде произвођача и дистрибутера је јако изражен. Иницијална цена воде из Система "Рзав" неколико пута је мања у односу на цене по којим комунална предузећа крајњим корисницима фактуришу испоручене количине.

#### 4.5. ПРОЦЕНА РЕСУРСА ПРЕДУЗЕЋА

Значај Регионалног система за водоснабдевање "Рзав" за становништво и привреду општина Ариља, Пожеге, Лучана, града Чачка и општине Горњи Милановац је немерљив.

Процена Економског факултета Универзитета у Београду указује да основни капитал предузећа на дан 31.12.1997. године износи 536.939.647 динара (према средњем курсу НБС 90.817.389 УСА долара).

За стабилност система и остварење задатка који му је поверен, због чега је систем и изграђен, поред текућег и инвестиционог улагања у објекте, постројења и опрему са којим систем располаже, потребно је улагање у нове технологије и нов информациони системе (ИС).

Јавно предузеће за водоснабдевање "Рзав" Ариље у октобру 2013. године навршило је 20 година рада. У питању је постројење које у техничком погледу ради 24 сата, 365 дана у години. У опрему која је технолошки превазиђена потребно је константно улагање.

Нов информациони, програмски и организациони систем омогућиће корисницима у ЈП "Рзав" Ариље лак и брз увид у рад свих служби предузећа. ИС са уређеним базама података повећаће ефикасност рада свих служби. Постојећа рачунарска мрежа и постојећа база података у производњи, лабораторији и финансијама већ постоји.

Једна од целина у оквиру ИС-а треба да буде ТИС (Технички информациони систем), програмски алат који ће корисницима на лак и брз начин омогућити увид у стање опреме у свим објектима Водосистема "Рзав", повећати ефикасност одржавања не само техничких и технолошких целина, већ и самих објеката.

Број запослених је знатно мањи у односу на систематизацију и број извршилаца. Према усвојеној систематизацији потребан број извршилаца је 78, а у предузећу у сталном радном односу на крају 2013. године је 71 радник. Кадровска оспособљеност је на завидном нивоу. Од укупног броја запослених 25% чине запослени са високом стручном спремом. Вишу стручну спрему има 9,7% запослених.

Табела бр. 6: Стална и обртна имовине

у хиљадама динара

Р.бр.	Назив	Стање у 2012 години	Процена за 2013. годину
<b>А Стална имовина</b>		<b>2.497.621</b>	<b>2.674.610</b>
1.	Нематеријална улагања	1.267	1.387
2.	Земљиште	7.860	7.860
3.	Грађевински објекти	1.889.640	1.805.100
4.	Постројења и опрема	22.859	18.005
5.	Средства у припреми	575.051	841.408
6.	Аванси за некретнине постројења и опрему	158	158
7.	Дугорочни финансијски пласмани	786	692
<b>Б Обртна имовина</b>		<b>273.996</b>	<b>189.540</b>
1.	Залихе	21.044	21.800
2.	Краткорочна потраживања пласмани и готовина	252.952	167.740

Објективна околност, на коју предузеће нема утицај је водостај реке Рзав. Неповољни хидрометеоролошки услови у 2011. 2012. и 2013. години, нису стварали веће проблеме у водоснабдевању. Локална изворишта ЈКП "Зелен" Ариље, ЈКП "Водовод" Чачак и ЈКП "Горњи Милановац" Горњи Милановац се одржавају и користите све време, а не само у периоду рестрикције.

#### 4.6. ПОЗИЦИОНИРАЊЕ НА ТРЖИШТУ

Тржиште испоруке чисте воде је ограничено. Дистрибуција воде новим корисницима, одређена је локалном мрежом цевовода општинских комуналних предузећа. Конкуренција у Општинама Ариље, Чачак и Горњи Милановац постоји само кроз коришћење локалних изворишта наведених предузећа, а иста се испољава кроз смањење испоруке воде по основу повећања њихове производње.

Тржиште набавке процесних хемикалија, материјала за производњу и потрошног материјала је без озбиљнијих проблема. Сав потребан материјал, изузев резервних делова за део опреме из увоза, обезбеђује се од домаћих понуђача. Проблем набавке резервних делова за опрему из увоза, која је технолошки превазиђена је евидентан.

Набавке добара, услуга и радова које потпадају под Закон о јавним набавкама вршиће се у складу са Законом о јавним набавкама ("Сл. гласник РС", бр. 124/12). Правилником о поступку јавне набавке мале вредности и осталим правилницима донетим од стране Министарства финансија ("Сл. гласник РС", бр. 50/09).

### 5. ПЛАНИРАНИ ФИНАНСИЈСКИ ПОКАЗАТЕЉИ ЗА 2014. ГОДИНУ

Полазну основу за израду Финансијског плана ЈП "Рзав" за 2014. годину чине процена прихода и расхода за 2013. годину, план производње и дистрибуције воде, цена воде, пројекција прихода од воде, осталих пословних прихода, финансијских и осталих прихода и пројекција пословних, финансијских и осталих расхода за 2014. годину.

*Планирање је урађено на основу:*

*- процене основних макроекономских показатеља за 2013. годину, садржаних у Фискалној стратегији за 2014. годину са пројекцијама за 2015. и 2016. годину коју је донела Влада Републике Србије,*

*- претпоставке да ће се поштовати пројектовани раст потрошачких цена и могући раст цена појединих добара и услуга и*

*- инструкције о начину утврђивања масе средстава за зараде.*

У Финансијски план уграђени су План инвестиција и Финансијски план инвестиционих улагања у изградњу бране и акумулације "Ариље - профил Сврачково" у 2014. години.

*(План инвестиција и Финансијски план инвестиционих улагања у изградњу бране и акумулације "Ариље - профил Сврачково" у 2014. години, у складу са чланом 12. Уговора о удруживању, донети су Одлукама Пословног одбора за изградњу бране и акумулације "Ариље - профил Сврачково" број 71/2013 и 71-1/2013 на седници одржаној 19.09.2013. године. Наведена документа Управни одбора Јавног предузећа за водоснабдевање "Рзав" Ариље прихватио је Одлуком Број: 181/2013 на седници одржаној 10. октобра 2013. године.)*

#### 5.1. ИЗВОРИ ПРИХОДА

*Основна делатност предузећа:* Производња и дистрибуција воде финансира се из сопствених извора, највећим делом из прихода остварених од продаје воде комуналним предузећима општина Ариље, Пожега, Лучани, Горњи Милановац и града Чачка, финансијских прихода и осталих прихода.

Сопствени извори довољни су за обављање основне делатности, одржавање постројења за пречишћавање воде, опреме и текуће одржавање изграђених грађевинских објеката и водоводне инфраструктуре, а не за развој и инвестициона улагања.

Измене и допуне члана 24. и члана 25. Правилника о рачуноводственим политикама Јавног предузећа за водоснабдевање "Рзав" Ариље донете на седници Управног одбора Јавног предузећа за водоснабдевање "Рзав" Ариље Број: 183/2013 од 31. октобра 2013. године, условиле су недостатак средстава за реконструкцију постојећих водопривредних објеката и изградњу нових инфраструктурних објеката.

Средства за наведене намене из својих буџета обезбеђују оснивачи предузећа.

Изградња бране и акумулације "Ариље профил Сврачково": финансира се из средстава Буџетског фонда за воде Републике Србије и буџетских средстава оснивача предузећа.

Уговором о удруживању средстава за изградњу бране и акумулације "Ариље - профил Сврачково", број 401-00-1186/2009-07 од 7. октобра 2009. године Јавно предузеће "Рзав" Ариље је опредељено као носилац инвеститорских послова.

Средства за финансирање изградње бране и акумулације "Ариље - профил Сврачково" у највећем делу са 91,05% обезбеђује Република Србија, Министарство пољопривреде, шумарства и водопривреде - Републичка дирекција за воде. Општина Ариље обезбеђује 0,78% средстава, општина Пожега 1,36%, општина Лучани 0,78%, град Чачак 4,67%, а општина Горњи Милановац 1,36% средстава.

## 5.2. УКУПАН ПРИХОД

### 5.2.1. Укупан приход - основна делатност

Основна делатност предузећа, производња и дистрибуција воде из Система "Рзав" у потпуности се финансира из сопствених прихода.

Утврђен је на основу плана физичког обима производње, планиране дистрибуције и цене воде од 9,97 дин/м<sup>3</sup>. пројекције осталих пословних прихода, пројекције финансијских прихода и осталих прихода.

Табела бр. 7: Физички обим производње по месецима

Ред. бр.	Месец	Јед. мере	Остварено 2012.	План 2013.	Процена 2013.	План 2014.	Индекс		
							6/5	7/5	7/6
1	2	3	4	5	6	7	8	9	10
1.	Јануар	м <sup>3</sup>	1.166.095	1.248.134	1.412.031	1.274.919	113,1	102,1	90,3
2.	Фебруар	м <sup>3</sup>	1.346.442	1.146.701	1.226.170	1.153.958	106,9	100,6	94,1
3.	Март	м <sup>3</sup>	1.332.904	1.250.813	1.205.129	1.240.099	96,3	99,1	102,9
4.	Април	м <sup>3</sup>	1.210.941	1.220.832	1.258.226	1.220.832	103,1	100,0	97,0
5.	Мај	м <sup>3</sup>	1.357.322	1.288.310	1.397.686	1.317.774	108,5	102,3	94,3
6.	Јун	м <sup>3</sup>	1.475.440	1.321.920	1.353.341	1.319.328	102,4	99,8	97,5
7.	Јул	м <sup>3</sup>	1.496.180	1.411.517	1.416.566	1.403.482	100,4	99,4	99,1
8.	Август	м <sup>3</sup>	1.554.293	1.465.085	1.466.541	1.465.084	100,1	100,0	99,9
9.	Септембар	м <sup>3</sup>	1.299.312	1.334.880	1.289.836	1.314.144	96,6	98,4	101,9
10.	Октобар	м <sup>3</sup>	1.214.952	1.347.235	1.257.828	1.331.165	93,4	98,8	105,8
11.	Новембар	м <sup>3</sup>	1.158.511	1.270.080	1.206.576	1.251.936	95,0	98,6	103,8
12.	Децембар	м <sup>3</sup>	1.349.828	1.272.240	1.208.628	1.250.813	95,0	98,3	103,5
	<b>УКУПНО:</b>	<b>м<sup>3</sup></b>	<b>15.962.220</b>	<b>15.577.747</b>	<b>15.698.558</b>	<b>15.543.534</b>	<b>100,8</b>	<b>99,8</b>	<b>99,0</b>

Приход од воде, који у структури укупног прихода има највеће учешће, планиран је у износу од 154.969.034 динара. План прихода од воде, у односу на процену остварења у 2013. години, 156.514.623 динара мањи је за 1,0%. У структури укупног прихода учествује са 63,7% (154.969.034 : 243.450.000 \*100).

Табела бр. 8: Приход од продаје воде по месецима

Ред. бр.	Месец	Јед. мере	Остварено 2012.	План 2013.	Процена 2013.	План 2014.	Индекс		
							6/5	7/5	7/6
1	2	3	4	5	6	7	8	9	10
1.	Јануар	дин.	11.229.495	12.443.896	14.077.949	12.710.942	113,1	102,1	90,3
2.	Фебруар	дин.	12.966.236	11.432.609	12.224.915	11.504.961	106,9	100,6	94,1
3.	Март	дин.	12.835.865	12.470.606	12.015.136	12.363.787	96,3	99,1	102,9
4.	Април	дин.	11.661.362	12.171.695	12.544.513	12.171.695	103,1	100,0	97,0
5.	Мај	дин.	13.071.011	12.844.450	13.934.929	13.138.207	108,5	102,3	94,3
6.	Јун	дин.	14.208.487	13.179.542	13.492.810	13.153.700	102,4	99,8	97,5
7.	Јул	дин.	14.408.213	14.072.825	14.123.163	13.992.716	100,4	99,4	99,1
8.	Август	дин.	14.967.842	14.606.897	14.621.414	14.606.887	100,1	100,0	99,9
9.	Септембар	дин.	12.512.375	13.308.754	12.859.665	13.102.016	96,6	98,4	101,9
10.	Октобар	дин.	11.699.988	13.431.933	12.540.545	13.271.715	93,4	98,8	105,8
11.	Новембар	дин.	11.550.355	12.662.698	12.029.563	12.481.802	95,0	98,6	103,8
12.	Децембар	дин.	13.457.785	12.684.233	12.050.021	12.470.606	95,0	98,3	103,5
	<b>УКУПНО:</b>	<b>дин.</b>	<b>154.569.014</b>	<b>155.310.138</b>	<b>156.514.623</b>	<b>154.969.034</b>	<b>100,8</b>	<b>99,8</b>	<b>99,0</b>

Остали пословни приходи, приход по основу условљених донација, планирани су у износу од 84.188.460 динара, колико износи пројекција обрачуна амортизације грађевинских објеката за 2014. годину. У структури укупног прихода учествују са 34,6% (84.188.460 : 243.450.000 \*100).

Финансијски приход планиран је у износу од 4.242.506 динара. У структури укупног прихода учествује са 1,7%. Чине га обрачунате камате за неблаговремено плаћање, камате на депозите по виђењу и остали финансијски приходи. Утврђен је по основу процене остварења у 2013. години и пројекције наплате потраживања од комуналних предузећа у 2014. години.

План прихода од камата за 2014. годину, у односу на процену остварења у 2013. години мањи је за 29,8%. Процена је да ће наплата потраживања у 2014. години, у односу на 2013. годину бити боља и да ће се дуг комуналних предузећа из редовног пословања, због неувећања цене воде постепено смањивати.

Остали приходи планирани су у износу од 50.000 динара. У односу на остварење у 2013. години већи су за 13,3%. Простор за веће остварење ових прихода јако је узак. Приход по основу издавања техничких услова, могућа наплата штете, по основу премија осигурања и други сродни приходи занемарљиво су мали.

**Табела бр. 9: Укупан приход - производња и дистрибуција воде**

Р. бр.	Врста прихода	Остварено 2012.	План 2013.	Процена 2013.	План 2014.	Индекс		
						5/4	6/4	6/5
1	2	3	4	5	6	7	8	9
1.	Приход од воде	154.569.014	155.310.138	156.514.623	154.969.034	100,8	99,8	99,0
2.	Остали пословни приходи	0	84.188.460	84.188.460	84.188.460	100,0	100,0	100,0
3.	Финансијски приход	8.643.132	7.985.000	6.040.790	4.242.506	75,7	53,1	70,2
4.	Остали приходи	241.496	189.862	44.127	50.000	23,2	26,3	113,3
<b>Укупно:</b>		<b>163.453.642</b>	<b>247.673.460</b>	<b>246.788.000</b>	<b>243.450.000</b>	<b>99,6</b>	<b>98,3</b>	<b>98,6</b>

Укупан приход по основу обављања основне делатности планиран је у износу од 243.450.000 динара. У односу на процену остварења у 2013. години, 246.788.000 динара мањи је за 1,4%.

## 5.2.2. Укупан приход - инвеститорски послови

Приход за покриће расхода насталих по основу вршења инвеститорских послова за изградњу бране и акумулације "Ариље - профил Сврачково" чине средства Министарства пољопривреде, трговине, шумарства и водопривреде - Републичке дирекције за воде, града Чачка и општина Ариље, Пожега, Лучани и Горњи Милановац.

Према Финансијском плану инвестиционих улагања у изградњу бране и акумулације "Ариље - профил Сврачково" у 2014. години (Б: Остала оснивачка улагања - Поз. бр. 3 Трошкови инвеститора) планирана средства износе 5.000.000 динара.

Како је планирање извршено пре доношења Закона о буџету Републике Србије за 2014. годину, којим је Буџетском фонду за воде Републике Србије за пројекат "Брана и акумулација "АРИЉЕ" профил "СВРАЧКОВО" Ариље одобрен износ од 200.000.000 динара, а планирана средства у Финансијском плану износе 300.465.000 динара и како је Уговором о финансирању послова на изградњи бране и акумулације "Ариље - профил Сврачково" Број: 401-00-234/2012-07 од 2. марта 2012. године проценат за обрачун прихода 1,5% процена је да ће приход од суфинансирања од стране Републичке дирекције за воде износити 3.000.000 динара (200.000 хиљада динара \*1,5%)

Основицу за обрачун чини вредност извршених послова без ПДВ,

Са приходом од стране оснивача, 447.500 динара приход од суфинансирања планира се у износу од 3.447.500 динара.

Остали приходи (продаја дрвних сортимената) планирани у 2014. години износе 209.500 динара.

**Табела бр. 10: Укупан приход - инвеститорски послови**

Р. бр.	Врста прихода	Остварено 2012.	План 2013.	Процена 2013.	План 2014.	Индекс		
						5/4	6/4	6/5
1	2	3	4	5	6	7	8	9
1.	Приход од суфинансирања	3.029.199	6.555.000	4.029.335	3.447.500	61,5	52,6	85,6
2.	Остали приходи	308.296	0	359.665	209.500	-	-	58,2
<b>Укупно:</b>		<b>3.337.495</b>	<b>6.555.000</b>	<b>4.389.000</b>	<b>3.657.000</b>	<b>67,0</b>	<b>55,8</b>	<b>83,3</b>

Укупан приход за покриће трошкова инвеститора у 2014. години планиран је у износу од 3.657.000 динара. У односу на процену остварења у 2013. години мањи је за 16,7%.

### 5.2.3. Укупан приход

Укупан приход за 2014. годину планиран је у износу од 247.107.000 динара. У односу на процену остварења у 2013. години мањи је за 1,6%.

Табела бр. 11: Укупан приход - укупно

Р. бр.	Врста прихода	Остварено 2012.	План 2013.	Процена 2013.	План 2014.	Индекс		
						5/4	6/4	6/5
1	2	3	4	5	6	7	8	9
1.	Основна делатност	154.569.014	155.310.138	156.514.623	154.969.034	100,8	99,8	99,0
2.	Остали пословни приходи	0	84.188.460	84.188.460	84.188.460	100,0	100,0	100,0
3.	Приход од суфинансирања	3.029.199	6.555.000	4.029.335	3.447.500	61,5	52,6	85,6
4.	Финансијски приход	8.643.132	7.985.000	6.040.790	4.242.506	75,7	53,1	70,2
5.	Остали приходи	549.792	189.862	403.792	259.500	212,7	136,7	64,3
<b>Укупно:</b>		<b>166.791.137</b>	<b>254.228.460</b>	<b>251.177.000</b>	<b>247.107.000</b>	<b>98,8</b>	<b>97,2</b>	<b>98,4</b>

### 5.3. УКУПНИ РАСХОДИ

#### 5.3.1. Укупни расходи - основна делатност

Укупни расходи планирани су у износу од 242.000.000 динара. У односу на пројекцију остварења у 2013. години мањи су за 26,9%.

Табела бр. 12: Укупни расходи - производња и дистрибуција воде

Р. бр.	Опис	Остварено 2012.	План 2013.	Процена 2013.	План 2014.	Индекс		
						5/4	6/4	6/5
1	2	3	4	5	6	7	8	9
1.	Пословни расходи	220.545.875	235.749.400	232.982.000	241.595.500	98,8	102,5	103,7
2.	Финансијски расходи	14	25.000	7.000	25.000	28,0	100,0	357,1
3.	Остали расходи	403.973	98.242.897	98.242.000	379.500	100,0	0,4	0,4
<b>Укупно:</b>		<b>220.949.862</b>	<b>334.017.297</b>	<b>331.231.000</b>	<b>242.000.000</b>	<b>99,2</b>	<b>72,5</b>	<b>73,1</b>

Пословни расходи планирани су у износу од 241.595.500 динара. Повећање у односу на процену остварења у 2013. години је 3,7%. У структури укупних расхода учествују са 99,8%.

Без обзира што се највећи део цена хемикалија за производњу, материјала, резервних делова и услуга слободно формира на тржишту план пословних расхода је далеко испод пројектоване инфлације, која према процени наведеној у "Фискалној стратегији" на крају 2014. године износи 5,5%.

Финансијски расходи планирани су у износу од 25.000 динара. Мала процена остварења у 2013. години условила је висок индекс увећања. Процена је да ће добро измирење обавеза према повериоцима и институцијама државе бити очувано и у 2014. години. Релативни показатељ учешћа у структури укупних расхода је занемарљив.

Остали расходи планирани су у износу од 379.500 динара. Значајно су мањи у односу на процену остварења у 2013. години, у којој је извршен отпис дуга комуналним предузећима, купцима воде из Водосистема "Рзав" и потраживања репрограмираног дуга ЈКП "Горњи Милановац" Горњи Милановац. У структури укупних расхода остали расходи учествују са 0,2%.

#### 5.3.2. Укупни расходи - инвеститорски послови

Расходи по основу вршења инвеститорских послова планирани су у износу од 3.557.000 динара. У односу на процену остварења у 2013. години мањи су за 29,4%.

Пословни расходи, који у структури укупних расхода учествују са 99,1% планирани су у износу од 3.525.000 динара.

Финансијски расходи планирани су у износу од 20.000 динара. Ниска основица је разлог значајног увећања у односу на процену остварења у 2013. години. У структури укупних расхода учествују са 0,6%.

Остали расходи планирани су у износу од 12.000 динара.

**Табела бр. 13: Укупни расходи - инвеститорски послови**

Р. бр.	Опис	Остварено 2012.	План 2013.	Процена 2013.	План 2014.	Индекс		
						5/4	6/4	6/5
1	2	3	4	5	6	7	8	9
1.	Пословни расходи	5.572.623	6.425.000	5.033.000	3.525.000	78,3	54,9	70,0
2.	Финансијски расходи	8.928	75.000	6.000	20.000	8,0	26,7	333,3
3.	Остали расходи	0	15.000	0	12.000	0,0	80,0	-
<b>Укупно:</b>		<b>5.581.551</b>	<b>6.515.000</b>	<b>5.039.000</b>	<b>3.557.000</b>	<b>77,3</b>	<b>54,6</b>	<b>70,6</b>

### 5.3.3. Укупни расходи - укупно

Укупни расходи за 2014. годину планирани су у износу од 245.557.000 динара. У односу на процену остварења у 2013. години мањи су за 27,0%. У структури укупних расхода пословни расходи са 99,8% имају највеће учешће.

**Табела бр. 14: Укупни расходи - укупно**

Р. бр.	Врста прихода	Остварено 2012.	План 2013.	Процена 2013.	План 2014.	Индекс		
						5/4	6/4	6/5
1	2	3	4	5	6	7	8	9
1.	Пословни расходи	226.118.498	242.174.400	238.015.000	245.120.500	98,3	101,2	103,0
2.	Финансијски расходи	8.942	100.000	13.000	45.000	13,0	45,0	346,2
3.	Остали расходи	403.973	98.257.897	98.242.000	391.500	100,0	0,4	0,4
<b>Укупно:</b>		<b>226.531.413</b>	<b>340.532.297</b>	<b>336.270.000</b>	<b>245.557.000</b>	<b>98,7</b>	<b>72,1</b>	<b>73,0</b>

## 5.4. ФИНАНСИЈСКИ РЕЗУЛТАТ

### 5.4.1. Финансијски резултат - основна делатност

Јавно предузеће за водоснабдевање "Рзав" Ариље у 2014. години по основу обављања основне делатности исказаће позитиван финансијски резултат. Планирана добит износи 1.450.000 динара.

**Табела бр. 15: Финансијски резултат - производња и дистрибуције воде**

Р. бр.	Опис	Остварено 2012.	План 2013.	Процена 2013.	План 2014.	Индекс		
						5/4	6/4	6/5
1	2	3	4	5	6	7	8	9
1	Пословни приходи	154.569.014	239.498.598	240.703.083	239.157.494	100,5	99,9	99,4
2	Пословни расходи	220.545.875	235.749.400	232.982.000	241.595.500	98,8	102,5	103,7
3 (1-2)	Посл. <b>добитак</b> /губитак	-65.976.861	<b>3.749.198</b>	<b>7.721.083</b>	-2.438.006	205,9	-65,0	-31,6
4	Финансијски приходи	8.643.132	7.985.000	6.040.790	4.242.506	75,7	53,1	70,2
5	Финансијски расходи	14	25.000	7.000	25.000	28,0	100,0	357,1
6	Остали приходи	241.496	189.862	44.127	50.000	23,2	26,3	113,3
7	Остали расходи	403.973	98.242.897	98.242.000	379.500	100,0	0,4	0,4
8 (3-4+5-6+7)	<b>Нето добитак</b> /губитак	-57.946.220	-86.343.837	-84.443.000	<b>1.450.000</b>	<b>97,8</b>	<b>-1,7</b>	<b>-1,7</b>

Основни разлог за исказивање позитивног финансијског резултата везан је за доношење Измена и допуна Правилника о рачуноводственим политикама Јавног предузећа за водоснабдевање "Рзав" Ариље, којим је извршена промена рачуноводственог обухватања државних давања. Капитални приступ је напуштен. Државна давања за изградњу грађевинских објеката и изградњу водоводне инфраструктуре, од 1. јануара 2013. године, призната су као одложен приход. Извршено је опредељење за приходовни приступ.

Средства за набавку грађевинских објеката и водоводне инфраструктуре третирана су као одложени приходи, који се признају у приходе периода у сразмери са обрачунатом амортизацијом грађевинских објеката и водоводне инфраструктуре изграђених из тих средстава. (Државно давање, средства за изградњу грађевинских објеката, у оквиру биланса стања исказано је по методи разграниченог прихода).

Измене и допуне Правилника о рачуноводственим политикама Јавног предузећа за водоснабдевање "Рзав" Ариље, Управни одбор предузећа донео је Одлуком Број: 183/2013 на седници одржаној 31. октобра 2013. године.

### 5.4.2. Финансијски резултат - инвеститорски послови

Јавно предузеће за водоснабдевање "Рзав" Ариље у 2014. години, по основу вршења инвеститорских послова исказаће позитиван финансијски резултат, добит у износу од 100.000 динара.

**Табела бр. 16: Финансијски резултат - инвеститорски послови**

Р. бр.	Опис	Остварено 2012.	План 2013.	Процена 2013.	План 2014.	Индекс		
						5/4	6/4	6/5
1	2	3	4	5	6	7	8	9
1	Пословни приходи	3.029.199	6.555.000	4.029.335	3.447.500	61,5	52,6	85,6
2	Пословни расходи	5.572.623	6.425.000	5.033.000	3.525.000	78,3	54,9	70,0
3 (1-2)	Посл. <b>добитак/губитак</b>	-2.543.424	<b>130.000</b>	-1.003.665	-77.500	-772,0	-128,8	16,7
4	Финансијски приходи	0	0	0	0	-	-	-
5	Финансијски расходи	8.928	75.000	6.000	20.000	8,0	26,7	333,3
6	Остали приходи	308.296	0	359.665	209.500	-	-	58,2
7	Остали расходи	0	15.000	0	12.000	0,0	80,0	-
8 (3-4+5-6+7)	<b>Нето добитак/губитак</b>	<b>-2.244.056</b>	<b>40.000</b>	-650.000	<b>100.000</b>	1625,0	250,0	-15,4

#### 5.4.3. Финансијски резултат - укупно

Јавно предузеће за водоснабдевање "Рзав" Ариље у Билансу успеха за период од 01.01. - 31.12.2014. године искатаће добит у износу од 1.550.000 динара.

**Табела бр. 17: Финансијски резултат - укупно**

Р. бр.	Опис	Остварено 2012.	План 2013.	Процена 2013.	План 2014.	Индекс		
						5/4	6/4	6/5
1	2	3	4	5	6	7	8	9
1	Пословни приходи	157.598.213	246.053.598	244.732.418	242.604.994	99,5	98,6	99,1
2	Пословни расходи	226.118.498	242.174.400	238.015.000	245.120.500	98,3	101,2	103,0
3 (1-2)	Посл. <b>добитак/губитак</b>	-68.520.285	<b>3.879.198</b>	<b>6.717.418</b>	-2.515.506	173,2	-64,8	-37,4
4	Финансијски приходи	8.643.132	7.985.000	6.040.790	4.242.506	75,7	53,1	70,2
5	Финансијски расходи	8.942	100.000	13.000	45.000	13,0	45,0	346,2
6	Остали приходи	549.792	189.862	403.792	259.500	212,7	136,7	64,3
7	Остали расходи	403.973	98.257.897	98.242.000	391.500	100,0	0,4	0,4
8 (3-4+5-6+7)	<b>Нето добитак/губитак</b>	<b>-59.740.276</b>	<b>-86.303.837</b>	<b>-85.093.000</b>	<b>1.550.000</b>	98,6	-1,8	-1,8

У складу са чланом 50. став 5. Закона о јавним предузећима планирана добит увећаће капитал предузећа, јер средства за инвестиционо одржавање грађевинских објеката, изградњу и реконструкцију водоводне инфраструктуре Програмом пословања нису планирана.

Сагласност на одлуку о расподели добити приликом усвајања Извештаја о пословању са Финансијским извештајима Јавног предузећа за водоснабдевање "Рзав" Ариље за 2014. годину дају оснивачи.

## 5.5. СТРУКТУРА ПРИХОДА И РАСХОДА

### 5.5.1. Структура прихода и расхода - основна делатност

Структура прихода обрађена је у поглављу 5.2.1. Укупан приход - основна делатност

У оквиру групе трошкова трошкови материјала највећу ставку чине трошкови хемикалија за производњу (алуминијум сулфат, сумпорна киселина, течни хлор и полиелектролит). Зависе од физичког обима производње, захваћене количине сирове воде, квалитета воде, количине хемикалија потребних за пречишћавање и цена хемикалија, које се на тржишту формирају слободно. Према пројекцији за 2014. годину износе 9.840.000 динара.

Са трошковима хемикалија за контролу воде, материјала за производњу (натријум тиосулфат, натријум хидроксид, жавелова вода активни угљ у праху), трошковима алата, инвентара и личних заштитних средстава који се у целости отписују, ова група трошкова износи 11.116.600 динара. У односу на процену остварења ова група трошкова већа је за 5,5%, колико износи пројектована инфлација на крају 2014. године.

У оквиру групе трошкова осталог материјала који су планирани у износу од 5.428.400 динара, највећу ставку чине резервни делови и потрошни материјал, за одржавање грађевинских објеката, постројења и опреме чији је планиран износ 5.142.400 динара (3.640.000 + 1.502.400). Трошкови канцеларијског материјала и материјала за чишћење планирани су у износу од 204.200 динара, односно 81.800 динара. У односу на процену остварења ова група трошкова већа је за 5,5%.

Трошкови горива и енергије планирани у износу од 37.169.000 динара, у односу на процену остварења у 2013. години већи за 8,5%. Учешће трошкова електричне енергије у структури пословних расхода из године у годину бележи раст. Према пројекцији за 2014. годину учествују са 14,4% (34.742.000 : 241.595.500 \*100). Према процени за 2013. годину учествују са 13,7%.



*Укалкулисане зараде са доприносима послодавца и трошкови осталих личних примања обрађени су у Тачки 6. ПОЛИТИКА ЗАРАДА И ЗАПОШЉАВАЊА. Маса средстава за зараде и остала лична примања увећана је за 2,8%, и 2,2%. Увећање масе средстава за зараде резултат је прерасподеле средстава за зараде два радника запослена у Служби инвестиција. Прерасподела средстава је извршена због недостатка средстава за финансирање расхода по основу вршења инвеститорских послова и њиховог ангажовања на пословима везаним за обављање основне делатности. *Треба имати у виду да је укупна маса средстава утврђена у складу са инструкцијом за утврђивање исте.**

Значајније увећање код дела групе трошкова: Остала лична примања је резултат мањег остварења у односу на план. План трошкова дневница за 2014. годину, у односу на план за 2013. годину мањи је за 5,4%. Трошкови превоза на службеном путу планирани су као за 2013. годину. Трошкови превоза на рад имају веће увећање из разлога што цене течних горива и мазива на девет месеци 2013. године немају раст.

*Трошкови по уговорима*, накнаде за учешће у раду, присуство седницама чланова управног одбора - надзорног одбора износе 1.126.700 динара. Претпоставка је да ће се седнице управног одбора одржавати једном месечно. Нето дневница чланова управног одбора у износу од 5.500 динара је задржана у висини из 2013. године. Маса средстава је увећана због повећања стопе ПИО осигурања са 22% на 24%.

По доношењу новог Оснивачког акта и осталих пратећих аката оснивачи предузећа утврдиће накнаде за рад председника и чланова надзорног одбора.

*Трошкови производних услуга* планирани су у износу од 9.937.000 динара. У односу на процену остварења за 2013. годину већи су за 7,4%. Због стања грађевинских објеката и опреме и могућих хаварија планирање је извршено изнад процењене инфлације на крају 2014. године.

*Трошкови амортизације* за 2014. годину планирани су у износу од 91.887.318 динара. У односу на процену остварења у 2013. години већи су за 0,1%. Тенденција смањења учешћа трошкова амортизације у структури пословних расхода је евидентна. У 2012. години учествовали су са 40,9%. Према процени за 2013. године амортизација у структури пословних расхода учествује са 39,4%, према пројекцији за 2014. годину са 38,0%.

*Нематеријални трошкови* планирани су у износу 3.390.300 динара. У односу на процену остварења у 2013. години мањи су за 2,3%.

*Средства за репрезентацију*, трошкове кафе кухиње, трошкове хране и пића за запослене и госте ЈП "Рзав" планирана су у износу од 379.900 динара. У односу на процену остварења мања су за 44,9%.

*Средства за рекламу и пропаганду* намењена су за штампање рекламне пропагандне материјала и пропагандне поруке на локалним медијима за Нову годину и Божићне празнике планирана су у висини процене остварења у 2013. години, 200.000 динара.

Веће остварење у односу на процену остварења је код *Трошкова чланарина, пореза и накнада*. *Исти су планирани у износу од 675.800 динара.*

*Напомена: Јавно предузеће "Емисиона техника и везе" Београд од 1. априла 2013. године почело је да наплаћује накнаду за смештај опреме за даљинско управљање која се налази на репетитору "Овчар". Нова позиција, у оквиру ове подгрупе трошкова према месечној накнади у 2013. години у износу од 49.700 динара у 2014. години оптеретиће расходе за 596.400 динара.*

*За процену имовине у 2014. години планиран је износ од 2.000.000 динара.*

*Средства за дан предузећа*, обележавање јубилеја ЈП "Рзав" планирана су у износу од 133.500 динара.

*Средства за спортске активности* намењена за учешће радника Јавног предузећа "Рзав" Ариље на радничким спортским играма као и предходних година нису планирана.

*Средства за спонзорство и помоћ* износе 158.500 динара.

*Средства за остале расходе* планирана у износу од 221.000 динара већа су од пројектоване инфлације, али су и даље скромна имајући у виду ризик исплата могућих накнада штете на линијским објектима и водоводној инфраструктури.

Табела бр. 18: Структура прихода и расхода - производња и дистрибуција воде

Р. бр.	О П И С	Остварено 2012.	План 2013.	Процена 2013.	План 2014.	Индекс		
						5/4	6/4	6/5
1	2	3	4	5	6	7	8	9
1	Приход од продаје воде	154.569.014	155.310.138	156.514.623	154.969.034	100,8	99,8	99,0
2	Остали пословни приходи	0	84.188.460	84.188.460	84.188.460	100,0	100,0	100,0
3	Финансијски приход	8.643.132	7.985.000	6.040.790	4.242.506	75,7	53,1	70,2
4	Остали приходи	241.496	189.862	44.127	50.000	23,2	26,3	113,3
<b>А) ПРИХОДИ УКУПНО:</b>		<b>163.453.642</b>	<b>247.673.460</b>	<b>246.788.000</b>	<b>243.450.000</b>	99,6	98,3	98,6
ПОСЛОВНИ РАСХОДИ		220.545.875	235.749.400	232.982.000	241.595.500	98,8	102,5	103,7
1	<b>Трошкови материјала</b>	<b>8.531.222</b>	<b>10.585.800</b>	<b>10.536.000</b>	<b>11.116.600</b>	99,5	105,0	105,5
а	Трошкови хемикалија за производњу	7.598.268	9.332.700	9.326.000	9.840.000	99,9	105,4	105,5
б	Трошкови хемикалија за контролу	161.295	135.000	175.000	184.600	129,6	136,7	105,5
в	Трошкови материјала за производњу	0	445.000	360.200	380.000	80,9	85,4	105,5
г	Трошкови алата, инвентара, хтз ..	771.659	673.100	674.800	712.000	100,3	105,8	105,5
2	<b>Трошкови осталог материјала</b>	<b>5.455.838</b>	<b>5.158.300</b>	<b>5.144.700</b>	<b>5.428.400</b>	99,7	105,2	105,5
а	Трошкови материјала за одржавање	3.464.352	3.448.000	3.449.700	3.640.000	100,0	105,6	105,5
б	Трошкови канцеларијског материјала	177.219	195.000	193.500	204.200	99,2	104,7	105,5
в	Трошкови материјала за чишћење	72.422	78.000	77.500	81.800	99,4	104,9	105,5
г	Трошкови остал. потрш. материјала	1.741.845	1.437.300	1.424.000	1.502.400	99,1	104,5	105,5
3	<b>Трошкови горива и енергије</b>	<b>30.553.137</b>	<b>35.149.600</b>	<b>34.245.000</b>	<b>37.169.000</b>	97,4	105,7	108,5
а	Трошкови горива и мазива	1.390.965	1.720.000	1.650.000	1.741.000	95,9	101,2	105,5
б	Трошкови електричне енергије	28.450.953	32.741.600	31.945.000	34.742.000	97,6	106,1	108,8
в	Трошкови грејања	711.219	688.000	650.000	686.000	94,5	99,7	105,5
4	<b>Укалкулис. зараде са доп. послод.</b>	<b>69.688.770</b>	<b>72.591.066</b>	<b>72.591.043</b>	<b>74.596.782</b>	100,0	102,8	102,8
а	Трошкови нето зарада	42.174.339	43.940.564	43.949.384	45.165.659	100,0	102,8	102,8
б	Трошкови пореза и доп. од радника	16.934.031	17.629.465	17.620.624	18.105.568	99,9	102,7	102,8
в	Трошкови доприноса послодавца	10.580.400	11.021.037	11.021.035	11.325.555	100,0	102,8	102,8
5	<b>Трошкови по уговорима</b>	<b>952.560</b>	<b>1.110.000</b>	<b>1.098.384</b>	<b>1.126.700</b>	99,0	101,5	102,6
а	Накнаде УО са порезом и доприн.	952.560	1.110.000	1.098.384	1.126.700	99,0	101,5	102,6
6	<b>Трошкови осталих личн примња</b>	<b>4.148.788</b>	<b>4.870.000</b>	<b>4.705.338</b>	<b>4.809.900</b>	96,6	98,8	102,2
а	Трошкови дневн. и смешт. на служ п	57.350	196.600	118.966	185.900	60,5	94,6	156,3
б	Трошкови превоза на служб. путу	4.000	30.600	23.100	30.600	75,5	100,0	132,5
в	Трошкови превоза на рад	2.884.832	3.214.800	3.157.759	3.404.400	98,2	105,9	107,8
г	Трошкови отпремна	496.371	204.000	0	612.000	-	300,0	-
д	Трошкови јубиларних награда	454.085	915.000	900.105	253.200	98,4	27,7	28,1
ђ	Трошкови солидарне помоћи	182.220	231.000	427.408	243.800	185,0	105,5	57,0
е	Остала примања	69.930	78.000	78.000	80.000	100,0	102,6	102,6
7	<b>Трошкови производних услуга</b>	<b>7.826.107</b>	<b>9.397.500</b>	<b>9.255.000</b>	<b>9.937.000</b>	98,5	105,7	107,4
а	Трошкови ПТТ услуга	548.506	640.000	568.600	600.100	88,8	93,8	105,5
б	Трошкови услуга одржавања	3.644.789	5.111.900	4.951.300	5.405.800	96,9	105,7	109,2
в	Трошкови контроле квалитет. воде	3.205.234	3.237.700	3.340.600	3.526.000	103,2	108,9	105,5
г	Трошкови рекламе и пропаганде	188.980	202.200	200.000	200.000	98,9	98,9	100,0
д	Трошкови осталих услуга	238.598	205.700	194.500	205.100	94,6	99,7	105,4
8	<b>Трошкови амортизације</b>	<b>90.140.221</b>	<b>92.287.334</b>	<b>91.804.554</b>	<b>91.887.318</b>	99,5	99,6	100,1
9	<b>Нематеријални трошкови</b>	<b>3.117.782</b>	<b>3.465.800</b>	<b>3.468.481</b>	<b>3.390.300</b>	100,1	97,8	97,7
а	Трошкови непроизводних услуга	432.728	495.000	478.000	504.500	96,6	101,9	105,5
б	Трошкови репрезентације	737.991	699.800	689.900	379.900	98,6	54,3	55,1
в	Трошкови премија осигурања	492.556	600.900	575.844	607.600	95,8	101,1	105,5
г	Трошкови платн. пром. и банк. усл.	222.572	240.400	255.717	270.400	106,4	112,5	105,7
д	Трошкови члан. пореза и накнада	417.248	503.700	566.720	675.800	112,5	134,2	119,2
ђ	Накнада за коришћ. прир. богатст	375.777	400.000	386.000	407.300	96,5	101,8	105,5
е	Таксе, судски трошкови, вештач.	8.860	43.300	53.850	56.800	124,4	131,2	105,5
ж	Трошкови претплате на часописе	262.235	284.000	269.100	284.000	94,8	100,0	105,5
з	Остали разни нематериј. трошкови	167.815	198.700	193.350	204.000	97,3	102,7	105,5
10	<b>Трошкови процене имовине</b>	0	<b>1.000.000</b>	0	<b>2.000.000</b>	-	200,0	-
11	<b>Трошкови дана предузећа</b>	<b>131.450</b>	<b>134.000</b>	<b>133.500</b>	<b>133.500</b>	99,6	99,6	100,0
ФИНАНСИЈСКИ РАСХОДИ		14	25.000	7.000	25.000	28,0	100,0	357,1
а	Расходи камата	14	25.000	1.252	15.000	5,0	60,0	1198,1
б	Остали финансијски расходи	0	0	5.748	10.000	-	-	174,0
ОСТАЛИ РАСХОДИ		403.973	98.242.897	98.242.000	379.500	100,0	0,4	0,4
а	Отпис потраживања	0	97.882.297	97.882.297	0	100,0	0,0	0,0
б	Трошкови спонзорства и помоћи	156.952	158.500	158.500	158.500	100,0	100,0	100,0
в	Трошкови спортских активности	0	0	0	0	-	-	-
г	Остали расходи	247.021	202.100	201.203	221.000	99,6	109,4	109,8
<b>Б) РАСХОДИ УКУПНО:</b>		<b>220.949.862</b>	<b>334.017.297</b>	<b>331.231.000</b>	<b>242.000.000</b>	99,2	72,5	73,1
<b>В) ФИН. РЕЗУЛТАТ - ГУБИТАК/ДОБИТ</b>		<b>-57.496.220</b>	<b>-86.343.837</b>	<b>-84.443.000</b>	<b>+1.450.000</b>	97,8	-1,7	-1,7

## 5.5.2. Структура прихода и расхода - инвеститорски послови

Структура прихода обрађена је у Тачки 5.2.2. Укупан приход - инвеститорски послови

Трошкови материјала, осталог материјала, горива и мазива планирани су у оквирима пројектоване инфлације.

Маса средстава за зараде два радника у Служби инвестиција, 1.725.291 динар у односу на процену остварења у 2013. години умањена је за 33,7%. Основни разлог за умањење су недостатак средстава за финансирање трошкова насталих по основу вршења инвеститорских послова и њихово ангажовање на пословима везаним за обављање основне делатности предузећа.

Трошкови осталих личних примања планирани су у износу од 139.100 динара. У односу на процену остварења у 2013. години значајно су мањи, што указује индекс 13,5%. Трошкови теренског додатка за 2014. години нису планирани. Мало остварење у 2013. години код трошкова дневница и смештаја на службеном путу је разлог значајног увећања планираних средстава.

Трошкови производних услуга планирани су у износу 111.800 динара. У односу на процену остварења за 2013. годину већи су за 5,5%.

Трошкови амортизације планирани су у износу од 515.309 динара. У односу на процену остварења у 2013. години мањи су за 0,3%.

Нематеријални трошкови планирани су у износу од 349.000 динара. У односу на процену остварења за 2013. годину мањи су за 18,6%.

Табела бр. 19: Структура прихода и расхода - инвеститорски послови

Р. бр.	О П И С	Остварено 2012.	План 2013.	Процена 2013.	План 2014.	Индекс		
						5/4	6/4	6/5
1	Приход од суфинансирања	3.029.199	6.555.000	4.029.335	3.447.500	61,5	52,6	85,6
2	Остали приходи	308.296	0	359.665	209.500	-	-	58,2
<b>А) ПРИХОДИ УКУПНО:</b>		<b>3.337.495</b>	<b>6.555.000</b>	<b>4.389.000</b>	<b>3.657.000</b>	<b>67,0</b>	<b>55,8</b>	<b>83,3</b>
<b>ПОСЛОВНИ РАСХОДИ</b>		<b>5.572.623</b>	<b>6.425.000</b>	<b>5.033.000</b>	<b>3.525.000</b>	<b>78,3</b>	<b>54,9</b>	<b>70,0</b>
1	<b>Трошкови материјала</b>	<b>61.889</b>	<b>50.000</b>	<b>47.000</b>	<b>50.000</b>	<b>94,0</b>	<b>100,0</b>	<b>106,4</b>
а	Трошкови алата, инвентара, хтз ....	61.889	50.000	47.000	50.000	94,0	100,0	106,4
2	<b>Трошкови осталог материјала</b>	<b>57.210</b>	<b>80.000</b>	<b>57.000</b>	<b>60.300</b>	<b>71,3</b>	<b>75,4</b>	<b>105,8</b>
б	Трошкови канцеларијског материјала	36.634	43.000	30.400	32.100	70,7	74,7	105,6
в	Трошкови материјала за чишћење	3.714	10.000	5.600	6.000	56,0	60,0	107,1
е	Трошкови остал. потрш. материјала	16.862	27.000	21.000	22.200	77,8	82,2	105,7
3	<b>Трошкови горива и енергије</b>	<b>242.446</b>	<b>280.000</b>	<b>244.000</b>	<b>257.500</b>	<b>87,1</b>	<b>92,0</b>	<b>105,5</b>
а	Трошкови горива и мазива	242.446	280.000	244.000	257.500	87,1	92,0	105,5
4	<b>Укалкулис. зараде са допр.послод.</b>	<b>2.498.977</b>	<b>2.603.052</b>	<b>2.603.052</b>	<b>1.725.291</b>	<b>100,0</b>	<b>66,3</b>	<b>66,3</b>
а	Трошкови нето зарада	1.512.597	1.575.786	1.575.786	1.044.602	100,0	66,3	66,3
б	Трошкови пореза и доп.од радника	606.978	632.064	632.064	418.750	100,0	66,3	66,3
в	Трошкови доприноса послодавца	379.402	395.202	395.202	261.939	100,0	66,3	66,3
5	<b>Трошкови по уговорима</b>	<b>0</b>	<b>312.000</b>	<b>0</b>	<b>316.700</b>	<b>0,0</b>	<b>101,5</b>	<b>-</b>
б	Трошкови накнада по уговорима о делу и осталих уговора	0	312.000	0	316.700	0,0	101,5	-
6	<b>Трошкови осталих личн. примња</b>	<b>1.492.356</b>	<b>1.958.000</b>	<b>1.030.360</b>	<b>139.100</b>	<b>52,6</b>	<b>7,1</b>	<b>13,5</b>
а	Трошкови дневн. и смеш. на сл.п.	39.860	121.400	39.520	84.100	32,6	69,3	212,8
б	Трошкови превоза на служб. путу	0	8.400	0	8.400	0,0	100,0	-
в	Трошкови превоза на рад	35.871	40.300	44.983	46.600	111,6	115,6	103,6
ж	Трошкови за рад на терену - т.додат.	1.416.625	1.787.900	945.857	0	52,9	0,0	0,0
7	<b>Трошкови производних услуга</b>	<b>63.809</b>	<b>96.000</b>	<b>106.000</b>	<b>111.800</b>	<b>110,4</b>	<b>116,5</b>	<b>105,5</b>
а	Трошкови ПТТ услуга	28.869	33.700	28.700	30.300	85,2	89,9	105,6
б	Трошкови услуга одржавања	34.940	55.300	74.000	77.900	133,8	140,9	105,3
д	Трошкови осталих услуга	0	7.000	3.300	3.600	47,1	51,4	109,1
8	<b>Трошкови амортизације</b>	<b>614.444</b>	<b>515.048</b>	<b>516.608</b>	<b>515.309</b>	<b>100,3</b>	<b>100,1</b>	<b>99,7</b>
9	<b>Нематеријални трошкови</b>	<b>541.492</b>	<b>530.900</b>	<b>428.980</b>	<b>349.000</b>	<b>80,8</b>	<b>65,7</b>	<b>81,4</b>
б	Трошкови репрезентације	300.596	250.800	174.600	84.600	69,6	33,7	48,5
в	Трошкови премија осигурања	12.515	19.100	11.856	12.600	62,1	66,0	106,3
е	Трошкови платн.пром. и банк.услуга	87.546	94.600	181.644	181.100	192,0	191,4	99,7
д	Трошкови члан. пореза и накнада	24.414	27.400	23.280	24.600	85,0	89,8	105,7
е	Таксе, судски трошкови, вештачења	14.350	30.700	7.450	14.300	24,3	46,6	191,9
з	Остали разни нематериј. трошкови	102.071	108.300	30.150	31.800	27,8	29,4	105,5
<b>ФИНАНСИЈСКИ РАСХОДИ</b>		<b>8.928</b>	<b>75.000</b>	<b>6.000</b>	<b>20.000</b>	<b>8,0</b>	<b>26,7</b>	<b>333,3</b>
а	Расходи камата	8.928	75.000	6.000	20.000	8,0	26,7	333,3
<b>ОСТАЛИ РАСХОДИ</b>		<b>0</b>	<b>15.000</b>	<b>0</b>	<b>12.000</b>	<b>0,0</b>	<b>80,0</b>	<b>-</b>
е	Остали непоменути расходи	0	15.000	0	12.000	0,0	80,0	-
<b>Б) РАСХОДИ УКУПНО:</b>		<b>5.581.551</b>	<b>6.515.000</b>	<b>5.039.000</b>	<b>3.557.000</b>	<b>77,3</b>	<b>54,6</b>	<b>70,6</b>
<b>В) ФИНАНСИЈСКИ РЕЗУЛТАТ:</b>		<b>-2.244.056</b>	<b>40.000</b>	<b>-650.000</b>	<b>100.000</b>	<b>-1625,0</b>	<b>250,0</b>	<b>-15,4</b>

### 5.5.3. Структура прихода и расхода - укупно

Табела бр. 20: Структура прихода и расхода - укупно

Р. бр.	О П И С	Остварено 2012.	План 2013.	Процена 2013.	План 2014.	Индекса		
						5/4	6/4	6/5
1	2	3	4	5	6	7	8	9
1.	Приход од продаје воде	154.569.014	155.310.138	156.514.623	154.969.034	100,8	99,8	99,0
2.	Остали пословни приходи	0	84.188.460	84.188.460	84.188.460	100,0	100,0	100,0
3.	Приход од суфинансирања	3.029.199	6.555.000	4.029.335	3.447.500	61,5	52,6	85,6
4.	Финансијски приход	8.643.132	7.985.000	6.040.790	4.242.506	75,7	53,1	70,2
5.	Остали приходи	549.792	189.862	403.792	259.500	212,7	136,7	64,3
<b>А) ПРИХОДИ УКУПНО:</b>		<b>166.791.137</b>	<b>254.228.460</b>	<b>251.177.000</b>	<b>247.107.000</b>	<b>98,8</b>	<b>97,2</b>	<b>98,4</b>
<b>ПОСЛОВНИ РАСХОДИ</b>		<b>226.118.498</b>	<b>242.174.400</b>	<b>238.015.000</b>	<b>245.120.500</b>	<b>98,3</b>	<b>101,2</b>	<b>103,0</b>
1	<b>Трошкови материјала</b>	<b>8.593.111</b>	<b>10.635.800</b>	<b>10.583.000</b>	<b>11.166.600</b>	<b>99,5</b>	<b>105,0</b>	<b>105,5</b>
а	Трошкови хемикалија за производњу	7.598.268	9.332.700	9.326.000	9.840.000	99,9	105,4	105,5
б	Трошкови хемикалија за контролу	161.295	135.000	175.000	184.600	129,6	136,7	105,5
в	Трошкови материјала за производњу	0	445.000	360.200	380.000	80,9	85,4	105,5
г	Трошкови алата, инвентара, хтз ....	833.548	723.100	721.800	762.000	99,8	105,4	105,6
2	<b>Трошкови осталог материјала</b>	<b>5.513.048</b>	<b>5.238.300</b>	<b>5.201.700</b>	<b>5.488.700</b>	<b>99,3</b>	<b>104,8</b>	<b>105,5</b>
а	Трошкови материјала за одржавање	3.464.352	3.448.000	3.449.700	3.640.000	100,0	105,6	105,5
б	Трошкови канцеларијског материјала	213.853	238.000	223.900	236.300	94,1	99,3	105,5
в	Трошкови материјала за чишћење	76.136	88.000	83.100	87.800	94,4	99,8	105,7
г	Трошкови остал. потрш. материјала	1.758.707	1.464.300	1.445.000	1.524.600	98,7	104,1	105,5
3	<b>Трошкови горива и енергије</b>	<b>30.795.583</b>	<b>35.429.600</b>	<b>34.489.000</b>	<b>37.426.500</b>	<b>97,3</b>	<b>105,6</b>	<b>108,5</b>
а	Трошкови горива и мазива	1.631.106	2.000.000	1.894.000	1.998.500	94,7	99,9	105,5
б	Трошкови електричне енергије	28.450.953	32.741.600	31.945.000	34.742.000	97,6	106,1	108,8
в	Трошкови грејања	713.524	688.000	650.000	686.000	94,5	99,7	105,5
4	<b>Укалкулис. зараде са допр.послод</b>	<b>72.187.747</b>	<b>75.194.118</b>	<b>75.194.095</b>	<b>76.322.073</b>	<b>100,0</b>	<b>101,5</b>	<b>101,5</b>
а	Трошкови нето зарада	43.686.936	45.516.350	45.525.170	46.210.323	100,0	101,5	101,5
б	Трошкови пореза и допр.од радника	17.541.009	18.261.529	18.252.688	18.524.256	100,0	101,4	101,5
в	Трошкови доприноса послодавца	10.959.802	11.416.239	11.416.237	11.587.494	100,0	101,5	101,5
5	<b>Трошкови по уговорима</b>	<b>952.560</b>	<b>1.422.000</b>	<b>1.098.384</b>	<b>1.443.400</b>	<b>77,2</b>	<b>101,5</b>	<b>131,4</b>
а	Накнаде УО са порезом и доприн.	952.560	1.110.000	1.098.384	1.126.700	99,0	101,5	102,6
б	Трошкови накн. по уг. о делу и ост.уг	0	312.000	0	316.700	0,0	101,5	-
6	<b>Трошкови осталих личн. примња</b>	<b>5.641.144</b>	<b>6.828.000</b>	<b>5.735.698</b>	<b>4.949.000</b>	<b>84,0</b>	<b>72,5</b>	<b>86,3</b>
а	Трошкови дневн. и смеш. на сл. путу	97.210	318.000	158.486	270.000	49,8	84,9	170,4
б	Трошкови превоза на служб. путу	4.000	39.000	23.100	39.000	59,2	100,0	168,8
в	Трошкови превоза на рад	2.920.703	3.255.100	3.202.742	3.451.000	98,4	106,0	107,8
г	Трошкови отпремна	496.371	204.000	0	612.000	0,0	300,0	-
д	Трошкови јубиларних награда	454.085	915.000	900.105	253.200	98,4	27,7	28,1
ђ	Трошкови солидарне помоћи	182.220	231.000	427.408	243.800	185,0	105,5	57,0
е	Остала примања	69.930	78.000	78.000	80.000	100,0	102,6	102,6
ж	Трошкови за рад на тер.- тер. додат	1.416.625	1.787.900	945.857	0	52,9	0,0	0,0
7	<b>Трошкови производних услуга</b>	<b>7.889.916</b>	<b>9.493.500</b>	<b>9.361.000</b>	<b>10.048.800</b>	<b>98,6</b>	<b>105,8</b>	<b>107,3</b>
а	Трошкови ПТТ услуга	577.375	673.700	597.300	630.400	88,7	93,6	105,5
б	Трошкови услуга одржавања	3.679.729	5.167.200	5.025.300	5.483.700	97,3	106,1	109,1
в	Трошкови контроле квалитета воде	3.205.234	3.237.700	3.340.600	3.526.000	103,2	108,9	105,5
г	Трошкови рекламе и пропаганде	188.980	202.200	200.000	200.000	98,9	98,9	100,0
д	Трошкови осталих услуга	238.598	212.700	197.800	208.700	93,0	98,1	105,5
8	<b>Трошкови амортизације</b>	<b>90.754.665</b>	<b>92.802.382</b>	<b>92.321.162</b>	<b>92.402.627</b>	<b>99,5</b>	<b>99,6</b>	<b>100,1</b>
9	<b>Нематеријални трошкови</b>	<b>3.659.274</b>	<b>3.996.700</b>	<b>3.897.461</b>	<b>3.739.300</b>	<b>97,5</b>	<b>93,6</b>	<b>95,9</b>
а	Трошкови непроизводних услуга	432.728	495.000	478.000	504.500	96,6	101,9	105,5
б	Трошкови репрезентације	1.038.587	950.600	864.500	464.500	90,9	48,9	53,7
в	Трошкови премија осигурања	505.071	620.000	587.700	620.200	94,8	100,0	105,5
г	Трошкови платн.пром. и банк.услуга	310.118	335.000	437.361	451.500	130,6	134,8	103,2
д	Трошкови члан. пореза и накнада	441.662	531.100	590.000	700.400	111,1	131,9	118,7
ђ	Накнада за коришћ. прир. богатства	375.777	400.000	386.000	407.300	96,5	101,8	105,5
е	Таксе, судски трошкови, вештачења	23.210	74.000	61.300	71.100	82,8	96,1	116,0
ж	Трошкови претплате на часописе	262.235	284.000	269.100	284.000	94,8	100,0	105,5
з	Остали разни нематериј. трошкови	269.886	307.000	223.500	235.800	72,8	76,8	105,5
10	<b>Трошкови процене имовине</b>	<b>0</b>	<b>1.000.000</b>	<b>0</b>	<b>2.000.000</b>	<b>0,0</b>	<b>200,0</b>	<b>-</b>
11	<b>Трошкови дана предузећа</b>	<b>131.450</b>	<b>134.000</b>	<b>133.500</b>	<b>133.500</b>	<b>99,6</b>	<b>99,6</b>	<b>100,0</b>
<b>ФИНАНСИЈСКИ РАСХОДИ</b>		<b>8.942</b>	<b>100.000</b>	<b>13.000</b>	<b>45.000</b>	<b>13,0</b>	<b>45,0</b>	<b>346,2</b>
а	Расходи камата	8.942	100.000	7.252	35.000	7,3	35,0	482,6
б	Остали финансијски расходи	0	0	5.748	10.000	-	-	174,0
<b>ОСТАЛИ РАСХОДИ</b>		<b>403.973</b>	<b>98.257.897</b>	<b>98.242.000</b>	<b>391.500</b>	<b>100,0</b>	<b>0,4</b>	<b>0,4</b>
а	Отпис потраживања	0	97.882.297	97.882.297	0	100,0	0,0	0,0
б	Трошкови спонзорства и помоћи	156.952	158.500	158.500	158.500	100,0	100,0	100,0
в	Трошкови спортских активности	0	0	0	0	-	-	-
г	Остали расходи	247.021	217.100	201.203	233.000	92,7	107,3	115,8
<b>Б) РАСХОДИ УКУПНО:</b>		<b>226.531.413</b>	<b>340.532.297</b>	<b>336.270.000</b>	<b>245.557.000</b>	<b>98,7</b>	<b>72,1</b>	<b>73,0</b>
<b>В) ФИН. РЕЗУЛТАТ - ГУБИТАК/ДОБИТ</b>		<b>-59.740.276</b>	<b>-86.303.837</b>	<b>-85.093.000</b>	<b>+1.550.000</b>	<b>98,6</b>	<b>-1,8</b>	<b>-1,8</b>

## 6. ПОЛИТИКА ЗАРАДА И ЗАПОШЉАВАЊА

### 6.1. ЕЛЕМЕНТИ ЗА ЦЕЛОВИТО САГЛЕДАВАЊЕ ПОЛИТИКЕ ЗАРАДА ЗАПОСЛЕНИХ И ДРУГА ПРИМАЊА

Средства за исплату зарада и других примања запослених за 2014. годину чине:

- средства за старозапослене раднике
- средства за новозапослене раднике
- средства за накнаде трошкова и друга примања запослених и
- средства за накнаде других примања

#### 6.1.1. Средства за старозапослене раднике

Средства за зараде старозапослених по основу временаведеног на раду, оствареног учинка и резултата рада, са доприносима на терет послодавца планирана су у износу од 76.322.073 динара. У оквиру истих је маса средстава за обрачун и исплату зарада органа пословодства.

Маса средстава за зараде формирана је на основу параметара за индексацију зарада. Маса средстава за зараде запослених за април 2014 године увећана је за 0,5%, а за исплате од месеца октобра увећана је за 1,0%.

Како се прво увећање масе средстава за зараде врши у априлу 2013. године, маса средстава за месеце јануар, фебруар и март 2014. године идентична је маси средстава из последњег квартала 2013. године.

Планирана месечна маса средстава за зараде запослених за период јануар - март 2014. године износи 6.320.590 динара, за период април - септембар 2014. године 6.352.193 динара, а за период октобар - децембар 2014. године 6.415.715 динара.

У случају да се до 01.07.2014. године не донесе пропис којим ће се уредити уједначавање нивоа плата, односно зарада запослених у јавном сектору, неће се вршити усклађивање плата у складу са ставом 26. члана 27е Закона о буџетском систему („Сл. гласник РС“, бр. 54/09, 73/10, 101/10, 101/11, 93/12, 62/13, 63/13-исправка и 108/2013) (у октобру 2014. године плате повећаће се за 1 %)

Табела бр. 21: Укупна и месечна маса средстава

Ред. број	Месец	Структура зараде		
		Бруто зарада	Допринос послодавца	Укупно
1	2	3	4	5
<b>План по месецима</b>		<b>64.734.579</b>	<b>11.587.494</b>	<b>76.322.073</b>
I	Јануар	5.360.975	959.615	6.320.590
II	Фебруар	5.360.975	959.615	6.320.590
III	Март	5.360.975	959.615	6.320.590
IV	Април	5.387.780	964.413	6.352.193
V	Мај	5.387.780	964.413	6.352.193
VI	Јун	5.387.780	964.413	6.352.193
VII	Јул	5.387.780	964.413	6.352.193
VIII	Август	5.387.780	964.413	6.352.193
IX	Септембар	5.387.780	964.413	6.352.193
X	Октобар	5.441.658	974.057	6.415.715
XI	Новембар	5.441.658	974.057	6.415.715
XII	Децембар	5.441.658	974.057	6.415.715

Планирана маса средстава у себи садржи све додатке и накнаде који улазе у зараду.

Месечни износи средстава за топли оброк и регрес у 2014. години утврђени су на идентичан начин као и маса средстава за зараде. У прва три месеца исплаћиваће се износи из програма за 2013. годину, а у наредних девет месеци:

- за топли оброк, у бруто износу, издвојиће се 7.630 динара, а за регрес 3.180 динара

- накнаде за топли оброк и регрес исплаћују се само за дане проведене на раду

Цена рада је променљива. Зависи од месечног фонда сати, сати ноћног рада, сати државног празника, годишњег одмора, плаћеног одуства и висине додатака на зараде.

Чињеница да маса средстава за зараде садржи средства за зараде запослених који формацијски припадају Служби инвестиција (дипломирани грађ. инжењер и инжењер геодезије), који се финансирају из средстава која се користе за покриће трошкова инвеститора, због недостатка средстава за покриће трошкова инвеститора, планирано је да се део зарада наведених радника финансира из прихода остварених по основу обављања основне делатности. Разлог за промену политике финансирања је у чињеници да су исти све време ангажовани и на пословима везаним за обављање основне делатности.

Маса средстава за зараде наведених радника, утврђена на идентичан начин, у износу од 2.642.103 динара ( $218.805 * 3 + 219.899 * 6 + 222.098 * 3$ ) оптеретила је расходе по основу вршења инвеститорских послова са 65,3%, у износу од 1.725.291 динар.

**Табела бр. 22: Прерасподела средстава за зараде**

Ред. број	Месец	Производња и дистрибуција воде			Брана и акумулација "Ариље-профил Сврачково"		
		Бруто зарада	Допр. послодав.	Укупно	Бруто зарада	Допр. послодав.	Укупно
1	2	3	4	5	6	7	8
<b>Планиран износ</b>		<b>63.271.227</b>	<b>11.325.555</b>	<b>74.596.782</b>	<b>1.463.352</b>	<b>261.939</b>	<b>1.725.291</b>
I	Јануар	5.239.788	937.923	6.177.711	121.187	21.692	142.879
II	Фебруар	5.239.788	937.923	6.177.711	121.187	21.692	142.879
III	Март	5.239.788	937.923	6.177.711	121.187	21.692	142.879
IV	Април	5.265.987	942.612	6.208.599	121.793	21.801	143.594
V	Мај	5.265.987	942.612	6.208.599	121.793	21.801	143.594
VI	Јун	5.265.987	942.612	6.208.599	121.793	21.801	143.594
VII	Јул	5.265.987	942.612	6.208.599	121.793	21.801	143.594
VIII	Август	5.265.987	942.612	6.208.599	121.793	21.801	143.594
IX	Септембар	5.265.987	942.612	6.208.599	121.793	21.801	143.594
X	Октобар	5.318.647	952.038	6.270.685	123.011	22.019	145.030
XI	Новембар	5.318.647	952.038	6.270.685	123.011	22.019	145.030
XII	Децембар	5.318.647	952.038	6.270.685	123.011	22.019	145.030

#### 6.1.1.1. Средства за обрачун и исплату зарада органа пословодства

У складу са чланом 38. Статута Јавног предузећа за водоснабдевање "Рзав" Ариље, орган пословодства је директор предузећа.

Директор предузећа обавља следеће послове:

- представља и заступа предузеће,
- организује, руководи процесом рада и води пословање предузећа,
- самостално доноси одлуке које нису у надлежности других органа,
- одговара за законитост рада предузећа,
- предлаже програм пословања, програм развоја и предузима мере за њихово спровођење,
- подноси финансијске извештаје и извештаје о пословању,
- извршава одлуке Управног одбора и оснивача,
- именује и разрешава раднике са посебним овлашћењима и одговорностима у предузећу,
- потписује колективне уговоре и
- врши друге послове одређене законом, Статутом и другим општим актима предузећа.

Маса средства за обрачун и исплату зарада органа пословодства за 2014. годину утврђена је у износу од 2.321.985 динара. У односу на процену исплаћене масе за 2013. годину већа је за 1,2% (2.321.985 : 2.295.012). Формирана је по основу параметра за индесацију зарада. У месецу априлу 2014. године увећана је за 0,5%, а за исплате од месеца октобра 2014. године увећана је за 1%. Како се прво усклађивање врши у месецу априлу маса средстава у првом кварталу индентична је маси средстава из последњег квартала 2013. године, 192.295 динара.

За период април - септембар планиран износ је 193.256 динара а за период октобар - децембар 2014. године 195.188 динара.

Елементи за обрачун и структура планираног износа за зараде у 2014. годни су:

Коефицијент .....	5,0
Годишњи фонд сати .....	2.088
Нето цена рада .....	104,896264
Маса средстава за основну нето зараду .....	1.095.117
Минули рад - 19,0% .....	208.072
Годишња накнада за исхрану у току рада "топли оброк" .....	63.952
Регрес за годишњи одмор .....	26.645
Маса средстава за нето зараду .....	1.393.786
Порез и доприноси на терет запосленог .....	575.666
Маса средстава за бруто зараду .....	1.969.452
Укупна маса средстава	2.321.985

*Напомена: обрачун зарада јединствен је за све запослене.*

#### 6.1.1.2. Критеријуми за обрачун и исплату зарада директора предузећа

Директору се месечно обрачунава и исплаћује аконтација зараде. Коначна зарада директора предузећа утврђује се на основу остварених пословних резултата. Као критеријум за коначан обрачун зараде директора, служе:

- количина произведене и дистрибуиране воде,
- квалитет испоручене воде,
- ефикасност одржавања објеката, опреме и инсталација и
- остварени финансијски резултат предузећа.

*Појединачни критеријуми користе се за обрачун коначне зараде на следећи начин:*

Количина испоручене воде ће се вредновати по основу чињенице да ли је у току 2014. године било обуставе испоруке воде корисницима, а која није последица више силе.

Квалитет испоручене воде вредноваће се по основу извештаја завода за јавно здравље, а на основу чињенице да ли је произведена и испоручена вода увек била у квалитету предвиђеним Правилником о хигијенској исправности воде.

Ефикасност одржавања објеката, опреме и инсталација вредноваће се на основу извештаја Службе производње и дистрибуције воде: да ли је одржавање опреме утицало на прекиде у производњи и дистрибуцији воде крајним корисницима.

Финансијски резултат вредноваће се упоредним показатељима: Остварење у 2014. у односу на План за 2014. годину.

Обрачунату и исплаћену зараду директора за 2014. годину верификује управни - надзорни одбор, усвајањем извештаја о пословању предузећа, квартално, полугодишње и годишње.

### **6.1.2. Средства за новозапослене раднике**

Средства за новозапослене раднике у 2014. години се не планирају.

### **6.1.3. Средства за накнаде трошкова и друга примања запослених**

Средстава за накнаде трошкова и друга примања запослених намењена су за:

- *накнаде по основу службеног пута (дневнице и смештај на службеном путу)*
- *накнаде трошкова превоза на службеном путу*
- *накнаде трошкова превоза за долазак и одлазак са рада*
- *отпремнине*
- *јубиларне награде*
- *солидарну помоћ*
- *накнаде за теренски додатак*
- *поклони деци запослених поводом Нове Године и Божића.*

**Табела бр. 23: Накнаде трошкова и друга примања запослених**

Ред. бр.	Трошкови	План 2013.	Процена 2013.	План 2014.	Индекс		
					4/3	5/3	5/4
1	2	3	4	5	6	7	8
1.	<i>Дневнице и смештај на службеном путу</i>	318.000	158.486	270.000	49,8	84,9	170,4
2.	<i>Трошкови превоза на службеном путу</i>	39.000	23.100	39.000	59,2	100,0	168,8
3.	<i>Трошк. превоза за дол. и одл. са рада</i>	3.255.100	3.202.742	3.451.000	98,4	106,0	107,8
4.	<i>Отпремнине</i>	204.000	0	612.000	0,0	300,0	-
5.	<i>Јубиларне награде</i>	915.000	900.105	253.200	98,4	27,7	28,1
6.	<i>Солидарна помоћ</i>	231.000	427.408	243.800	185,0	105,5	57,0
7.	<i>Остала примања</i>	78.000	78.000	80.000	100,0	102,6	102,6
8.	<i>Трошкови за рад на терену</i>	1.787.900	945.857	0	52,9	0,0	0,0

*Дневнице и трошкови смештаја на службеном путовању планирани су у износу од 270.000 динара. У односу на план за 2013. годину мањи су за 15,1%. Како су ови трошкови према пројекцији остварења у 2013. години остварени са 49,8%, основано је да индекс плана у односу на процену остварења у 2013. години буде значајно већи.*

*Висина дневнице се утврђује у висини неопорезивог износа према Закону о порезу на доходак грађана.*

*Трошкови превоза на службеном путу, у односу на план за 2013. годину нису увећани. Образложење за висок индекс плана у односу на процену остварење у 2013. години је идентично као код дневница и трошкова на службеном путовању.*

*Накнада трошкова превоза за долазак и одлазак са рада планирана је у износу од 3.451.000 динара, 6,0% више у односу на план за 2013. годину. Запослени има право на накнаду трошкова превоза ради доласка на рад и повратка са рада у висини превозне карте у јавном саобраћају.*

*Већи индекс плана у односу на пројектовану инфлацију је резултат процене да ће цене нафте и нафтних деривата у 2014. години имати већи раст, с обзиром да раста цена нафтних деривата у 2013. години није било.*

*Право на отпремнину при одласку у пензију у 2014. години стичу три радника. Маса средстава за отпремнине утврђена је у складу са чл. 119. тач. 1 Закона о раду, а формирана је по основу пројекције просечне зараде у Републици Србији. Иста, у износу од 612.000 динара, у односу на план за 2013. годину већа је за 200,0%.*

Запослени коме престане радни однос због одласка у пензију има право на отпремнину у висини три просечне зараде у Републици Србији, према последњем објављеном податку републичког органа за послове статистике на дан исплате.

Да ли ће и у ком износу средства бити утрошена зависи од одлуке запосленог, да ли ће искористи право којим располаже и последњег објављеног податка о просечној заради у Републици.

Радник који је у 2013. години стекао право на одлазак у пензију то право није искористио.

*Средства за јубиларне награде* планирана су у износу од 253.200 динара. У односу на план за 2013. годину мања су за 72,3%. Право на исплату јубиларне награде имају 4 радника (у 2013. години 15). Исплата јубиларних награда врши се у складу са Правилником о накнади трошкова и других примања запослених. Запосленом, након навршених 10, 20 и 30 година рада, припада јубиларна награда у висини једне просечне месечне нето зараде, у месецу који предходи месецу исплате.

*Средства намењена за исплату солидарне помоћи*, планирана су у износу од 243.800 динара, 5,5% више у односу на план за 2013. годину.

Средства солидарне помоћи исплаћују се у случају смрти запосленог или чланова уже породице (брачни друг или деца), у висини трошкова погребних услуга по приложеним рачунима. У случају смрти родитеља, усвојеника и усвојиоца запосленог солидарна помоћ исплаћује се у висини 50% неопорезивог износа, у складу са Законом о порезу на доходак грађана. Солидарна помоћ исплаћује се и у случају дуже или теже болести, набавке лекова и набавке ортопедских помагала и апарата за рехабилитацију запосленог или чланова његове уже породице, здравствене рехабилитације запосленог, настанка теже инвалидности запосленог и ублажавања последица елементарних непогода на неосигураном стамбеном објекту запосленог, у висини до неопорезивог износа у складу са Законом о порезу на доходак грађана. Одлуку о трошењу средстава солидарне помоћи, ценећи целисходност помоћи, доноси директор предузећа.

*Услови, висина и начин исплате накнаде трошкова и других примања запослених утврђени су Правилником о накнади трошкова и других примања запослених који је донео Управни одбор Јавног предузећа за водоснабдевање "Рзав" Ариље на седници одржаној 01.08.2013. године.*

*Исплата теренаског додатка*, због недостатка средстава у 2014. години није планирана.

*Учешће запослених у расподели добити предузећа се не планира.*

## 6.2. ПОЛИТИКА ЗАПОШЉАВАЊА

Према правилнику о организацији и систематизацији радних места основна делатност предузећа - производња и дистрибуција воде обавља се преко Техничког сектора, Службе за економске послове и Службе општих и правних послова.

Технички сектор чине: Служба за производњу и дистрибуцију воде, Служба контроле квалитета воде, Служба одржавања и Служба инвестиција.

**Табела бр. 24: Запослени по секторима/службама**

Ред. број	Опис	Број запослених 31.12.2013	Број запослених 31.12.2014
1.	Директор	1	1
2.	Технички сектор	55	55
2.1.	Служба производње и дистрибуције	31	31
2.2.	Служба контроле квалитета воде	4	4
2.3.	Служба одржавања	16	16
2.4.	Служба инвестиција	4	4
3.	Служба економских послова	5	5
4.	Служба општих и правних послова	10	10
	<b>УКУПНО</b>	<b>71</b>	<b>71</b>

Пријем новозапослених радника се не планира.

Заснивање радног односа са новим радницима биће вршено искључиво попуном радних места радника који су у 2014. искористили право за одлазак у пензију.

Пријем истих биће вршен по основу, од стране надлежне институције, добијене сагласности.

Попуна радних места због одласка у пензију је неопходна, јер Служба производње у складу са Правилником о организацији и систематизацији радних места у Јавном предузећу "Рзав" Ариље формацијски није попуњена. Према систематизацији потребна су 33 радника, а у служби је запослен 31 радник, од којих 29 ради у турнусу. Са 4 запослена у Служби контроле квалитета воде, за реализацију производње потребан годишњи фонд сати је  $65.088 (365 * 24 * 6 = 52.560 + 2088 * 6 = 12.528)$ . Како су запослени у Служби одржавања и Служби инвестиција такође у функцији производње наведен фонд сати се увећава за 41.760 сати ( $2088 * 20$ ), што укупно, без пословодства и пратећих служби износи 106.848. сати.



Податак да је у Служби економских послова запослено 5 радника, а у Служби општинских и правних послова 10, са 5 у ФТО указује на мали број запослених у администрацији.

Постојећи кадар треба сачувати. Потреба за преквалификацијом постојећег кадра не постоји.

## 7. ИНВЕСТИЦИЈЕ

План инвестиција на Водосистему "Рзав" за 2014. годину обухвата:

- *Инвестиције из сопствених средстава*
- *Инвестиције из удружених средстава Министарства пољопривреде, трговине, шумарства и водопривреде - Републичке дирекције за воде, града Чачка и општина Ариље, Пожега, Лучани и Горњи Милановац - изградња бране и акумулације "Ариље - профил Сврачково"*

### 7.1. БУЏЕТ КАПИТАЛНИХ УЛАГАЊА ИЗ СОПСТВЕНИХ СРЕДСТАВА

Планиране активности везане за обављање основне делатности условљавају улагања која ће обезбедити стабилност постројења за пречишћавање воде, сигурност у дистрибуцији корисницима воде из Водосистема "Рзав" и унапређење пословне активности.

Приоритет улагања у 2014. години даје се улагању у опрему, замену постојеће опреме и набавку нове опреме. Иста је систематизирана као:

- опрема за потребе контроле квалитета воде,
- опрема за потребе машинског одржавања,
- опрема за потребе електро одржавања,
- опрема за систем даљинског управљања,
- процесна опрема,
- рачунарска опрема и
- остала непоменута опрема.

За потребе контроле квалитета воде планирана је набавка Мерача биолошке потрошње кисеоника.

*Опрему за потребе машинског одржавања чине:* лептирасти вентили, погони, пумпни агрегати, опрема за хлорисање, опрема за дозирање процесних хемикалија, челичне цеви за цевовод чисте воде, са прелазним комадима. ваздушни вентили за цевовод чисте воде, ваздушни јастуци за поправку магистралног цевовода и опрема за озонизацију.

*Опрему за потребе електро одржавања чине:* мерачи протока, мерачи нивоа, мерачи притиска, модули за ПЛЦ-ове, ел. моторни затварачи за лателаре, јединица за компензацију реактивне енергије у ТС 10/04 kv "Фабрика воде", контактори 400 А, фреквентни регулатори, протектори катодне заштите магистралног цевовода и заштитна опреме у ТС 10/04 kv.

*Опрема за систем даљинског управљања чини:* централна процесорска јединица за ПЛЦ -ове и радио систем за пренос података.

*Процесну опрему чине:* Мерач хлора - деполокс и Пехаметар,

*Рачунарску опрему чине:* лицензни софтвер - оперативни системи, офис програми, Windows server и база података за ИС, апликативни софтвер за ГИС, апликативни софтвер за радне станице ИС; хардвер-рачунар сервер за ИС, остали рачунари, штампачи, скенери.

Поред набавки опреме планира се набавка транспортних средстава: Теренског возила или "Пик-ап"-а и камиона носивости 3,5 тоне.

*У области истраживања, студија, анализа и пројектовања планира се:*

- контролно мерење геодетског осматрања фабрике са допуном пројектне документације и израдом елабората,
- допуна пројекта санитарне заштите водозахвата "Шевел" у складу са законском регулативом,
- израда Урбанистичког пројекта парцелације за МРБ Пожега,
- израда Урбанистичког пројекта парцелације за МРБ Лучани,
- израда Главног пројекта реконструкције хидромашинске опреме у МРБ Бељина и МРБ Љубић за рад у реалним условима испоруке воде,
- израда генералног-идејног пројекта магистралног цевовода II фазе регионалног водосистема Рзав од Фабрике воде у Ариљу до прикључка у Лучанима и
- израда Идејног и Главног пројекта реконструкције постројења за озонизацију.

#### *У области радова инвестиције обухватају:*

- санацију малтера унутрашњих зидова и плафона 1 коморе филтарских резервоара питке воде
- санацију малтера унутрашњих зидова и плафона 1 коморе озонаторског резервоара
- замену фасадне столарије на јужној страни управне зграде
- адаптацију санитарног чвора у приземљу управне зграде
- радови на поправци заштите хидроизолације 10 шахти ваздушних вентила и муљних испуста на магистралном цевоводу
- замена светлосних трака на МРБ сирове воде
- санација крајњег ослоња челичног моста код Благовештенског тунела - носач магистралног цевовода

Имајући у виду да се планиране активности планирају из сопствених средстава, обим, врста и динамика улагања зависе од утврђених приоритета, прилива средстава, односно наплате потраживања од комуналних предузећа.

Средства за неаведене намене обезбеђују се наплатом потраживања од комуналних предузећа - купаца воде из Водосистема "Рзав".

Највећи део средстава чине средства репрограмiranог дуга из 2011. године. У 2014. по основу репрограмiranог дуга обезбедиће се, под условом да се исти наплати у потпуности, 30.942.360 динара. Како средства амортизационог фонда, за обављање основне делатности за 2014. годину износе 7.698.858 динара укупно расположива средства износе 38.641.218 динара.

Досадашња наплата потраживања и пројекција наплате за 2014. годину указује да ће за инвестиције из сопствених средстава бити обезбеђено 34.800.000 динара, 90,0% расположивих средстава.

Планирана средства на месечном нивоу износе 2.900.000 динара.

## **ПЛАН КОРИШЋЕЊА БУЏЕТСКИХ СРЕДСТАВА**

### **7.2. БУЏЕТ КАПИТАЛНИХ УЛАГАЊА /ДУГОРОЧНИХ УЛАГАЊА/**

Изградња бране и акумулације "Ариље" на профилу Сврачково, која се финансира из удружених средстава Републике Србије, Министарства пољопривреде, шумарства, трговине и водопривреде, Буџетског фонда за воде, средстава буџета града Чачка и општина Ариље, Пожега, Лучани и Горњи Милановац дефинисана је одлукама Пословног одбора, који је формиран у складу са чланом 12. и чланом 13. Уговора о удруживању средстава Број: 401-00-1186/2009-07 од 7. октобра 2009. године.

*План инвестиција и Финансијски план инвестиционих улагања у изградњу бране и акумулације "Ариље - профил Сврачково" у 2014. години, донео је Пословни одбор за изградњу бране и акумулације "Ариље - профил Сврачково" Одлукама Број: 71/2013 и 71-1/2013 дана 18.09.201. године. Удружиоци средстава за 2014. годину треба да обезбеде 330.000.000 динара.*

Како је планирање извршено пре доношења Закона о буџету Републике Србије за 2014. годину, којим је Буџетском фонду за воде Републике Србије за пројекат "Брана и акумулација "АРИЉЕ" профил "СВРАЧКОВО" Ариље одобрен износ од 200.000.000 динара, за инвестиције из удружених средстава опредељен је износ од 219.660.000 динара.

Републичка дирекција за воде са пренетим обавезама, по уговору из 2013. године удружиће 200.000.000 динара, а оснивачи предузећа 19.660.000 динара

За експропријацију, односно административни пренос непокретности за формирање акумулације, накнаде вештачења, услуге служби за катастар непокретности и остале обавезе планирано је 4.600.000 динара, а за остала оснивачка улагања 15.060.000 динара. За пројектантске и консултантске услуге главног пројектанта ХК "Енергопројект - Хидроинжењеринг" а.д. Београд 4.800.000 динара, услуге вршења стручног надзора Института за водопривреду "Јарослав Черни" Београд 4.800.000, текуће одржавање изграђених линијских објеката 2.012.500 динара, а покриће трошкова инвеститора 3.447.500 динара.

*Укупна оснивачка улагања за 2014. години износе 19.660.000 динара.*

*За радове на изградњи шахтног прелива и оптичног тунела планирана средства износе 200.000.000 динара.*

*Учешће града Чачка у финансирању капиталних инвестиционих улагања у објекте Система "Рзав" - за изградњу бране и акумулације "Ариље - профил Сврачково" у 2014. години је 5.000.000 динара.*

На основу члана 12. и члана 13. Уговора о удруживању средстава за изградњу бране и акумулације "Ариље - профил Сврачково"

Пословни одбор за изградњу бране и акумулације "Ариље - профил Сврачково" на седници одржаној 19.09.2013. године, донео је следећу:

## ОДЛУКУ

1. Прихвата се План инвестиција у изградњу бране и акумулације "Ариље - профил Сврачково" у 2014. години.

### I ОСНИВАЧКА УЛАГАЊА

#### А) ЕКСПРОПРИЈАЦИЈА

1. Наставак експропријације за брану и акумулацију са превођењем намене земљишта ..... 7.000.000

#### Б) ОСТАЛА ОСНИВАЧКА УЛАГАЊА

1. Пројектантске и консултантске услуге главног пројектанта ХК "Енергопројект - Хидроинжењеринг" а.д. Београд (пројектантски надзор, измене и допуне гл. пројекта и др.) ..... 6.000.000

2. Трошкови стручног надзора Института за водопривреду "Јарослав Черни" Београд ..... 7.200.000

3. Трошкови инвеститора ЈП "Рзав" Ариље ..... 5.000.000

4. Текуће одржавање изграђених линијских објеката (приступни пут и далековод) ..... 4.800.000

УКУПНО I: 30.000.000

### II УЛАГАЊА У ГРАЂЕВИНСКЕ РАДОВЕ

#### ГЛАВНИ ГРАЂЕВИНСКИ РАДОВИ СА ПРИПАДАЈУЋИМ НЕПРЕДВИЂЕНИМ РАДОВИМА

1. Изградња шахтног прелива и опточног тунела ..... 300.000.000

УКУПНО II: 300.000.000

СВЕГА I + II ..... 330.000.000

2. Одлуку заједно са Финансијским планом, у циљу обезбеђења средстава доставити:  
- Министарству пољопривреде, шумарства и водопривреде - Републичкој дирекцији за воде,  
- Граду Чачку и општинама Ариље, Пожега, Лучани и Горњи Милановац и  
- ЈП "Рзав" Ариље

Пословни одбор за изградњу бране и акумулације "Ариље - профил Сврачково"  
Број: 71/2013, Дана 19.09.2013. године

Председник  
Пословног одбора  
Лушан Добричић



2007mt

**ФИНАНСИЈСКИ ПЛАН ИНВЕСТИЦИОНИХ УЛАГАЊА У ИЗГРАДЊУ  
БРАНЕ И АКУМУЛАЦИЈЕ "АРИЉЕ - ПРОФИЛ СВРАЧКОВО" У 2014. ГОДИНИ**

Р. бр.	Планиране активности	Учесници у финансирању изградње и % обезбеђења средстава					Укупно 100,00%	
		Републичка дирекција за воде 91,05%	Општина Ариље 0,78%	Општина Пожега 1,36%	Општина Лучани 0,78%	Град Чачак 4,67%		Општина Горњи Милановац 1,36%
<b>I ОСНИВАЧКА УЛАГАЊА</b>								
<b>А) ЕКСПРОПРИЈАЦИЈА</b>								
1.	Наставак експропријације за брану и акумулацију са превођењем намене земљишта	6.373.500	54.600	95.200	54.600	326.900	95.200	7.000.000
<b>Б) ОСТАЛА УЛАГАЊА</b>								
1.	Пројектантске и консултантске услуге главног пројектанта ХК "Енергопројект - Хидроинжењеринг" а.д. Београд (пројектантски надзор, измене и допуне гл. пројекта и др.)	5.463.000	46.800	81.600	46.000	280.200	81.600	6.000.000
2.	Трошкови стручног надзора Институт за водопривреду "Јарослав Черни" Београд	6.555.600	56.160	97.920	56.160	336.240	97.920	7.200.000
3.	Трошкови инвеститора ЈП "Рзав" Ариље	4.552.500	39.000	68.000	39.000	233.500	68.000	5.000.000
4.	Текуће одржавање изграђених линијских објеката (приступни пут и далековод)	4.370.400	37.440	65.280	37.440	224.160	65.280	4.800.000
УКУПНО I		27.315.000	234.000	408.000	234.000	1.401.000	408.000	30.000.000
<b>II УЛАГАЊА У РАДОВЕ</b>								
ГЛАВНИ ГРАЂЕВИНСКИ РАДОВИ СА ПРИПАДАЈУЋИМ НЕПРЕДВИЂЕНИМ РАДОВИМА								
1.	Изградња шахтног прелива и оптичног тунела	273.150.000	2.340.000	4.080.000	2.340.000	14.010.000	4.080.000	300.000.000
УКУПНО II		273.150.000	2.340.000	4.080.000	2.340.000	14.010.000	4.080.000	300.000.000
<b>СВЕГА I+II:</b>		<b>300.465.000</b>	<b>2.574.000</b>	<b>4.488.000</b>	<b>2.574.000</b>	<b>15.411.000</b>	<b>4.488.000</b>	<b>330.000.000</b>

Напомена: Проценти учесника у финансирању изградње дефинисани су чланом 4. Уговора о удруживању средстава за изградњу бране и акумулације "Ариље - профил Сврачково" Број: 401-00-1186/2009-07 од 07.10.2009. године

**Пословни одбор за изградњу бране и акумулације "Ариље - профил Сврачково"  
Број: 71-1/2013, Дана 18.09.2013. године**

Председник  
Пословног одбора  
Душан Добричић



## 8. ЗАДУЖЕНОСТ

ЈП "Рзав" Ариље у 2013. години, као и предходних година није узимало кредите од пословних банака. Задуживање у 2014. години се не планира.

## 9. ПЛАНИРАНА ФИНАНСИЈСКА СРЕДСТВА ЗА НАБАВКУ ДОБАРА, УСЛУГА И РАДОВА ЗА ОБАВЉАЊЕ ДЕЛАТНОСТИ, ТЕКУЋЕ ИНВЕСТИЦИОНО ОДРЖАВАЊЕ И СРЕДСТВА ЗА ПОСЕБНЕ НАМЕНЕ

### 9.1. СРЕДСТВА ЗА НАБАВКУ ДОБАРА, УСЛУГА И РАДОВА ЗА ОБАВЉАЊЕ ДЕЛАТНОСТИ

*Средства потребна за набавку добара, услуга и радова за обављање основне делатности, производњу и дистрибуцију воде и вршење инвеститорских послова, обезбедиће се из сопствених прихода, пре свега прихода од воде и прихода које чине средства Републичке дирекције за воде и оснивача предузећа, која су намењена за покриће расхода насталих по основу вршења инвеститорских послова везаних за изградњу бране и акумулације "Ариље - профил Сврачково". Недостајућа средства обезбедиће се из финансијских прихода и осталих прихода.*

Планирани финансијски показатељи за 2014. годину указују да је за покриће пословних расхода на нивоу предузећа, за набавку добара, услуга и радова за текуће одржавање, потребно обезбедити 70.003.400 динара. За набавку добара, 54.081.800 динара, услуга 14.317.900 динара и радова 1.513.700 динара.

За набавку процесних хемикалија треба обезбедити 9.840.000 динара. Набавка алуминијум сулфата и сумпорне киселине врши се сваког месеца, течног хлора квартално, а полиелектролита једном у току године.

Набавка хемикалија за контролу, подлога и лабораторијског стакла врши се у другом и четвртном кварталу, средства за личну заштиту у трећем кварталу, а резервних делова и потрошног материјала сваког месеца по указаним потребама. За набавку резервних делова и потрошног материјала за одржавање опреме (*машинско и електро одржавање*) и грађевинских објеката (*грађевинско одржавање*) потребно је обезбедити 5.164.600 динара.

Поред наведеног значајну ставку у расходима чине средства која су потребна за набавку електричне енергије и нафтних деривата, 34.742.000 динара, односно 1.998.500 динара. Набавка горива за грејање извршиће се у првом и четвртном кварталу.

За екстерну контролу квалитета воде планирана средства износе 3.526.000 динара. Значајну ставку чине и средства намењена за услуге машинског, електро и грађевинског одржавања. За ове намене и остале услуге планирана средства износе 5.692.400 динара.

Потребна средства за непроизводне услуге (*комуналне услуге, услуге стручног образовања и усавршавања, здравствене услуге, ревизија финансијских извештаја и остале непроизводне услуге*) износе 504.500 динара.

Значајну ставку код нематеријалних трошкова чине накнада за коришћење природних богатстава, накнада за коришћење радиофреквенција и накнада за смештај опреме на Овчару. За ове намене потребно је обезбедити 1.003.700 динара.

Процена имовине биће извршена по доношењу оснивачког акта предузећа. Планирана средства износе 2.000.000 динара.

Средства у области радова намењена су за облагање канала у објекту за дозирање хемикалија, заштиту танкване кисело отпорним материјалом, израду дренаже испод шахте ваздушног вентила на краку Лучани, замену олука и дела лимене опшивке на Црпној станици Брђани, чишћење једне лагуне на третману отпадних вода, адаптацију спуштеног плафона и санацију вентилације у лабораторији, санацију светларника на пасарели ка објекту за ускладиштење и дозирање хемикалија и санацију 6 бетонских шахти и канализационе мреже на фабрици воде.

*Чланом 39. Закона о јавним набавкама прописано је да се набавком мале вредности, у смислу Закона о јавним набавкама, сматра набавка чија је процењена вредност на годишњем нивоу нижа од 400.000 динара. Набавке чија је процењена вредност преко 3.000.000 динара сматрају се набавкама велике вредности.*

Приоритет и динамика спровођења појединачних набавки зависе од указаних потреба и финансијских могућности предузећа, прилива средстава, односно наплате потраживања од комуналних предузећа.

Одлуку о покретању набавке и Одлуку о избору најповољније понуде за набавке добара, услуга и радова које чине набавке велике вредности, дакле чија је процењена вредност преко 3.000.000 динара, доноси Управни одбор Јавног предузећа за водоснабдевање "Рзав" Ариље.

Одлуку о покретању набавке и Одлуку о избору најповољније понуде за набавке добара, услуга и радова које чине јавне набавке мале вредности доноси директор предузећа.

## 9.2. СРЕДСТВА ЗА ПОСЕБНЕ НАМЕНЕ

Средства за посебне намене чине средства намењена за:

- спонзорство
- помоћ
- хуманитарне активности
- спортске активности
- репрезентацију
- рекламу и пропаганду
- остало

### 9. 2.1. Критеријуми за коришћење средстава за помоћ, спортске активности, пропаганду и репрезентацију

*Средства за спонзорство, помоћ и хуманитарне активности (ОСТАЛИ РАСХОДИ: Трошкови спонзорства и помоћи) износе 0,06% укупног прихода предузећа (158.500 : 247.107.000 \*100). Одлуку о трошењу средстава, ценећи целисходност спонзорства и помоћи, до 30.000 динара доноси директор, а преко наведеног износа управни - надзорни одбор.*

*Средства за спортске активности као и предходних година нису планирана.*

*Средства за рекламу и пропаганду намењена су за штампање рекламне пропагандне материјала и пропагандне поруке на локалним медијима за Нову годину и Божићне празнике, износе 0,08% укупног прихода предузећа (200.000 : 247.107.000 \*100).*

*Одлуку о трошењу средстава доноси директор предузећа.*

*Средства за репрезентацију су намењена за трошкове кафе кухиње, трошкове хране и пића за запослене и госте ЈП "Рзав". Одлуку о трошењу средстава доноси директор предузећа. Планирани трошкови за репрезентацију износе 0,19% укупног прихода предузећа (464.500 : 247.107.000 \*100).*

*Остала средства планирана су у износу д 135.500 динара. Одлуку о трошењу средстава доноси директор предузећа. Планирани трошкови за ову намену износе 0,05% укупног прихода предузећа - производња и дистрибуција воде (135.500 : 247.107.000 \*100).*

### 9. 2.1. Износ средстава за помоћ, спортске активности, пропаганду и репрезентацију

*Према члану 50. Закона о Јавним предузећима "Сл.гласник РС", бр. 119/12), средства за посебне намене планирана су у следећим износима:*

Средства за спонзорство и помоћ ( <i>остали расходи позиција б</i> ).....	158.500 динара
Средства за спортске активности ( <i>остали расходи позиција в</i> ).....	200.000 динара
Средства за рекламу и пропаганду .....	464.500 динара
Средства за репрезентацију .....	135.500 динара
Остало.....	135.500 динара

## 10. ЦЕНЕ

Цена воде из система "Рзав" нема социјални карактер. Иста је доста ниска, а цена коју према корисницима воде формирају комунална предузећа је неколико пута већа од иницијалне цене ЈП "Рзав" Ариље.

Стратегија, залагање оснивача за уклањање диспаритета цене воде, у односу на стварну цену коштања у 2013. години је промењена. Сагласност на увећање цене воде са 9,97 дин/м<sup>3</sup> на 12,00 дин/м<sup>3</sup> није добијена.

Табела бр. 25:

### КАЛКУЛАЦИЈА

**ЦЕНЕ КОШТАЊА М<sup>3</sup> ВОДЕ ИЗ СИСТЕМА "РЗАВ" ЗА 2014. ГОДИНУ НА БАЗИ МЕСЕЧНЕ ПРОСЕЧНЕ КОЛИЧИНЕ ЧИСТЕ ВОДЕ ОД 1.295.295 М<sup>3</sup> ОДНОСНО СИРОВЕ ВОДЕ ОД 1.366.097 М<sup>3</sup>**

Ред. бр.	Трошкови	Процена 1-12.2013.	% учешћа	Пројекција 1-12.2014.	% учешћа	Индекс 5/3
1	2	3	4	5	6	7
<b>1.</b>	<b>Трошкови материјала</b>	<b>878.000</b>	<b>7,1</b>	<b>926.383</b>	<b>7,1</b>	105,5
а)	Трошкови хемкалија за производњу	777.167	6,3	820.000	6,3	105,5
б)	Трошкови хемкалија за контролу	14.583	0,1	15.383	0,1	105,5
в)	Трошкови мат. за производњу	30.017	0,2	31.667	0,2	105,5
г)	Трошкови сит. инв, ХТЗ опр. алата	56.233	0,5	59.333	0,5	105,5
<b>2.</b>	<b>Трошкови осталог материјала</b>	<b>428.725</b>	<b>3,5</b>	<b>452.367</b>	<b>3,4</b>	105,5
а)	Трошкови материјала за одржавање	287.475	2,3	303.333	2,3	105,5
б)	Трошкови канцеларијског материјала	16.125	0,1	17.017	0,1	105,5
в)	Трошкови помоћног материјала	6.458	0,1	6.817	0,1	105,5
г)	Трошкови потрошног материјала	118.667	1,0	125.200	1,0	105,5
<b>3.</b>	<b>Трошкови горива и енергије</b>	<b>2.853.750</b>	<b>23,0</b>	<b>3.097.417</b>	<b>23,6</b>	108,5
а)	Трошкови горива и мазива	137.500	1,1	145.083	1,1	105,5
б)	Трошкови електричне енергије	2.662.083	21,5	2.895.167	22,1	108,8
в)	Трошкови грејања	54.167	0,4	57.167	0,4	105,5
<b>4.</b>	<b>Укалкулисане зараде са допр.послодав.</b>	<b>6.049.254</b>	<b>48,8</b>	<b>6.216.399</b>	<b>47,4</b>	102,8
а)	Трошкови нето зарада	3.662.449	29,5	3.763.805	28,7	102,8
б)	Тр. пореза и доприниса од радника	1.468.385	11,8	1.508.797	11,5	102,8
в)	Трошкови доприноса послодавца	918.420	7,4	943.796	7,2	102,8
<b>5.</b>	<b>Накнаде УО и НО са пор.и доприн.</b>	<b>91.532</b>	<b>0,7</b>	<b>93.892</b>	<b>0,7</b>	102,6
<b>6.</b>	<b>Трошкови осталих личних примања</b>	<b>392.112</b>	<b>3,2</b>	<b>400.825</b>	<b>3,1</b>	102,2
а)	Трош. дневница и смешт. на служб. путу	9.914	0,1	15.492	0,1	156,3
б)	Трошкови превоза на службеном путу	1.925	0,0	2.550	0,0	132,5
в)	Трошкови превоза на рад	263.147	2,1	283.700	2,2	107,8
г)	Трошкови отпремнина	0	0,0	51.000	0,4	-
д)	Трошкови јубиларних награда	75.009	0,6	21.100	0,2	28,1
е)	Трошкови солидарне помоћи	35.617	0,3	20.317	0,2	57,0
ж)	Остала лична примања	6.500	0,1	6.667	0,1	102,6
<b>7.</b>	<b>Трошкови производних услуга</b>	<b>771.250</b>	<b>6,2</b>	<b>828.083</b>	<b>6,3</b>	107,4
а)	Трошкови ПТТ услуга	47.383	0,4	50.008	0,4	105,5
б)	Трошкови услуга одржавања	412.608	3,3	450.483	3,4	109,2
в)	Трошк. контроле квалитета воде	278.383	2,2	293.833	2,2	105,5
г)	Трошкови рекламе и пропаганде	16.667	0,1	16.667	0,1	100,0
д)	Трошкови осталог услуга	16.208	0,1	17.092	0,1	105,4
<b>8.</b>	<b>Трошкови амортизације</b>	<b>634.675</b>	<b>5,1</b>	<b>641.572</b>	<b>4,9</b>	101,1
<b>9.</b>	<b>Нематеријални трошкови</b>	<b>289.040</b>	<b>2,3</b>	<b>282.525</b>	<b>2,2</b>	97,7
а)	Трошкови непроизводних услуга	39.833	0,3	42.042	0,3	105,5
б)	Трошкови репрензетације	57.492	0,5	31.658	0,2	55,1
в)	Трошкови премија осигурања	47.987	0,4	50.633	0,4	105,5
г)	Трошкови пл. пром. и банкарских усл.	21.310	0,2	22.533	0,2	105,7
д)	Трошкови чланарина, пореза и накнада	47.227	0,4	56.317	0,4	119,2
е)	Накнада за коришћење природ. богатства	32.167	0,3	33.942	0,3	105,5
ж)	Таксе, судски трошкови, вештачења	4.488	0,0	4.733	0,0	105,5
з)	Трошкови претплате на часописе	22.425	0,2	23.667	0,2	105,5
и)	Остали разни нематеријални трошкови	16.113	0,1	17.000	0,1	105,5
<b>10.</b>	<b>Процена имовине</b>	<b>0</b>	<b>0,0</b>	<b>166.667</b>	<b>1,3</b>	-
<b>11.</b>	<b>Трошкови дана предузећа</b>	<b>11.125</b>	<b>0,1</b>	<b>11.125</b>	<b>0,1</b>	100,0
	<b>Укупно:</b>	<b>12.399.462</b>	<b>100,0</b>	<b>13.117.253</b>	<b>100,0</b>	105,8

Период:	Јануар-децембар 2013.	Јануар-децембар 2014.
Просечна месечна количина чисте воде у м <sup>3</sup>	1.308.213	1.295.294
Просечна месечна количина сирове воде	1.403.912	1.366.097
Укупни расходи без амортизације:	11.764.787	12.475.681
<b>Укупни расходи:</b>	<b>12.399.462</b>	<b>13.117.253</b>
Просеч. цена коштања м <sup>3</sup> воде без амортизације	8,99	9,63
<b>Просечна цена коштања м<sup>3</sup> воде:</b>	<b>9,48</b>	<b>10,13</b>

Закључак Координационог тела Јавног предузећа за водоснабдевање "Рзав" Ариље Број: 12/2013 од 25.04.2013. године, који је добио сагласност свих скупштина оснивача, условио је доношење Измена и допуна Правилника о рачуноводственим политикама Јавног предузећа за водоснабдевање "Рзав" Ариље (у даљем тексту: Правилник).

Измене и допуне Правилника искључиле су амортизацију грађевинских објеката, као елемент за одређивање цене комуналних услуга, из калкулације цене воде. Обрачуната амортизација грађевинских објеката покрива се из прихода по основу условљених донација (рачун 641), којим је исказано укидање одложених прихода и примљених донација (рачун 495).

Амортизација опреме и нематеријалних улагања укључена је у цену коштања.

Средства за набавку опреме биће обезбеђена из цене воде.

Средства за изградњу и реконструкцију водоводне инфраструктуре у калкулацији цене нису садржана.

*Према Фискалној стратегији за 2014. годину са пројекцијама за 2015. и 2016. годину од 20.11.2012. године процена је да ће инфлација на крају 2013. године износити 5,5%. Пројектована инфлација на крају 2014. године је 5,5%, на крају 2015. године 5,0%, а на крају 2016. године 4,5%.*

Стварна цена коштања м<sup>3</sup> воде из Система "Рзав" за 2013. годину, по основу процене просечних, месечних оправданих трошкова производње и дистрибуције воде и просечне месечне дистрибуције воде за пиће износи 9,48 дин/м<sup>3</sup> (12.399.462 динара : 1.308.213 м<sup>3</sup>).

Пројекција просечних, месечних оправданих трошкова производње и дистрибуције воде и просечне месечне дистрибуције воде за пиће указује да цена коштања м<sup>3</sup> воде из Система "Рзав" за 2014. годину износи 10,13 дин/м<sup>3</sup> (13.117.253 динара : 1.295.295 м<sup>3</sup>).

Без обзира на калкулацију, поштујући Закључак Координационог тела Јавног предузећа за водоснабдевање "Рзав" Ариље, Број: 23/2013 од 20. октобра 2013. године, везан за политику цене воде, цена воде из Система "Рзав" у 2014. години неће бити увећана.

Планирани финансијски приход омогућиће да се недостатак средстава у пословном приходу, приходу од воде надомести. Предузеће ће у 2014. години по основу обављања основне делатности исказати позитиван финансијски резултат - добит у износу од 1.450.000 динара.

Средства за дугорочна капитална улагања - за изградњу нове и реконструкцију постојеће водоводне инфраструктуре обезбедиће оснивачи предузећа из својих буџета.

## **11. УПРАВЉАЊЕ РИЗИЦИМА**

Остварење планираних активности, као и предходних година прати значајан број ризика који могу довести до неостварења планираних задатака, циљева који су Програмом пословања за 2014. годину постављени:

За уредну испоруку хигијенски исправне воде за пиће, корисницима воде из Система "Рзав" потребна је довољна количина воде у реци Рзав. Неповољни хидрометеоролошки услови у 2011. 2012. и 2013. години, нису стварали веће проблеме у водоснабдевању. Локална изворишта ЈКП "Зелен" Ариље, ЈКП "Водовод" Чачак и ЈКП "Горњи Милановац" Горњи Милановац се одржавају и користите све време, а не само у периоду рестрикције.

У основној делатности предузећа производња и дистрибуција воде комуналним предузећима у Ариљу, Пожеги, Лучанима, Чачку и Горњем Милановцу постоји ризик од увођења рестрикције у испоруци воде у летњем периоду. Разлог је мали водостај и протицај на реци Рзав када количине воде падају испод 1400 л/с а потрошња расте. Решење је у проглашењу ванредне ситуације у граду Чачку и општинама Ариље, Пожега, Лучани и Горњем Милановцу после чега се забрањује ненаменско трошење воде. Појачан рад локалног изворишта у Чачку обезбеђује додатну количину од 100 л/с воде која се може прерасподелити другим општинама. ЈП "Рзав" може предузети меру смањења одрживог протицаја (биолошког минимума) у реци која се може спровести након добијања сагласности од Министарства пољопривреде, шумарства и водопривреде - Републичке дирекције за воде. Остали ризици који се појављују у производњи и дистрибуцији воде су везани за активности у предузећу и ниског су нивоа.



Код изградње бране и акумулације "Ариље - профил Сврачково" постоји ризик од необезбеђења довољно средстава за наставак радова. Средства предвиђена буџетом Републике Србије за 2014. годину у износу од 200.000.000 динара обезбеђују радове пуним капацитетом од два месеца, што практично значи коначан прекид радова и давања повода противницима изградње за ликовање. Удружиоци средстава Министарство пољопривреде, шумарства и водопривреде - Републичка дирекција за воде и оснивачи град Чачак и општине Ариље, Пожега, Лучани и Горњи Милановац морају се више ангажовати на изналагању средстава за интезивнију изградњу.

Имајући у виду да се амортизација грађевинских објеката покрива из одложених прихода и не улази у калкулацију цене коштања воде и да иста у 2014. години неће бити увећана, наплата потраживања од комуналних предузећа мора бити знатно боља.

Да би се поштовале обавезе према добављачима, пружаоцима услуга и институцијама државе и запосленим, с обзиром да је цена воде ниска наплата потраживања из редовног пословања мора бити преко 90% од задужења.

Уколико ликвидност буде угрожена поступак принудне наплате је крајња мера која се мора предузети.

У погледу кредита предузеће нема ризика јер нема кредита, а у 2014. години Програмом се не планира кредитно задужење.

Стање опреме за пречишћавање и дистрибуцију воде, набавка резервних делова имајући у виду да је највећи део опреме увозног порекла додатни су ризик.

## 12. ПРИЛОЗИ

1. Билан стања на дан 31.12.2013. године
2. Биланс успеха у периоду од 01.01.2013. до 31.12.2013. године
3. Извештај о токовима готовине у периоду 01.01.2013. до 31.12.2013. године
4. Билан стања на дан 31.12.2014. године
5. Биланс успеха у периоду од 01.01.2014. до 31.12.2014. године
6. Извештај о токовима готовине у периоду 01.01.2014. до 31.12.2014. године
7. Субвенције
8. Трошкови запослених
9. Исплаћена маса за зараде, број запослених и просечна зарада по месецима за 2013. годину
10. Маса за зараде, број запослених и просечна зарада по месецима за 2014. годину
11. Накнаде Управног одбора, Скупштине и Надзорног одбора у нето износу
12. Накнаде Управног одбора, Скупштине и Надзорног одбора у бруто износу
13. Динамика запошљавања
14. Планирана структура запослених (квалификациона, старосна и по времену проведену у радном односу)
15. Буџет капиталних улагања у периоду 2014 - 2016. године
16. План доспећа кредитних обавеза и план отплата у 2014. години по кредиторима
17. Ненаплаћена потраживања и неизмирене обавезе
18. Планирана финансијска средства за набавку добара, услуга и радова за обављање делатности
19. Средства за посебне намене

**БИЛАНС СТАЊА на дан 31.12.2013. године**

у хиљадама динара

Група рачуна Рачун	ПОЗИЦИЈА	АОП	Износ	
			План 31.12.2013.	Процена 31.12.2013.
	<b>АКТИВА</b>			
	<b>А. СТАЛНА ИМОВИНА (002+003+004+005+009)</b>	001	<b>2.769.325</b>	<b>2.674.610</b>
00	I. НЕУПЛАЋЕН УПИСАН КАПИТАЛ	002		
012	II . ГУДВИЛ	003		
01 без 012	III. НЕМАТЕРИЈАЛНА УЛАГАЊА	004	2.000	1.387
	IV. НЕКРЕТНИНЕ, ПОСТРОЈЕЊА, ОПРЕМА И БИОЛОШКА СРЕДСТВА (006+007+008)	005	2.766.565	2.672.531
020, 002 ,023, 026, 027 (део)	1. Нелретнине, постројења и опрема	006	2.766.565	2.672.531
024, 027 (део) 028 (део)	2. Инвестиционе некртнине	007		
021,025,027 (део), 028 (део)	3. Биолошка средства	008		
	V. ДУГОРОЧНИ ФИНАНСИЈСКИ ПЛАСМАНИ (010+011)	009	760	692
030 до 032, 039 (део)	1. Учешће у капиталу	010	60	60
033 до 038, 039 (део) - 037	2, Остали дугорочни финансијски пласмани	011	700	632
	<b>Б. ОБРТНА ИМОВИНА (013+014+015)</b>	012	<b>149.518</b>	<b>189.540</b>
10 до 13, 15	I. ЗАЛИХЕ	013	19.800	21.800
14	II. СТАЛНА СРЕДСТВА НАМЕЊЕНА ПРОДАЈИ И СРЕДСТВА ПОСЛОВАЊА КОЈЕ СЕ ОБУСТАВЉА	014		
	III. КРАТКОРОЧНА ПОТРАЖИВАЊА ПЛАСМАНИ И ГОТОВИНА (016+017+018+019+020)	015	129.718	167.740
20,21 и 22 осим 223	1. Потраживања	016	34.768	65.500
223	2. Потраживања за више плаћен порез на добитак	017		
23 минус 237 24	3. Краткорочни финансијски пласмани	018	90.850	89.310
27 и 28 осим 288	4. Готовински еквиваленти и готовина	019	3.500	12.500
288	5. ПДВ и АВР	020	600	430
	IV. ОДЛОЖЕНА ПОРЕСКА СРЕДСТВА	021		
	<b>V. ПОСЛОВНА ИМОВИНА (001+012+021)</b>	022	<b>2.918.843</b>	<b>2.864.150</b>
29	<b>Г. ГУБИТАК ИЗНАД ВИСИНЕ КАПИТАЛА</b>	023		
	<b>Д. УКУПНА АКТИВА (022+023)</b>	024	<b>2.918.843</b>	<b>2.864.150</b>
88	<b>Ђ. ВАНБИЛАНСНА АКТИВА</b>	025		
	<b>ПАСИВА</b>			
	<b>А. КАПИТАЛ (102+103+104+105+106-107+108-109+110)</b>	101	<b>704.054</b>	<b>385.234</b>
30	I. ОСНОВНИ И ОСТАЛИ КАПИТАЛ	102	925.523	469.488
31	II. НЕУПЛАЋЕНИ УПИСАНИ КАПИТАЛ	103		
32	III. РЕЗЕРВЕ	104		839
330 и 331	IV. РЕВАЛОРИЗАЦИОНЕ РЕЗЕРВЕ	105		
332	V. НЕРЕАЛИЗОВАНИ ДОБИЦИ ПО ОСНОВУ ХОВ	106		
3333	VI. НЕРЕАЛИЗОВАНИ ГУБИЦИ ПО ОСНОВУ ХОВ	107		
34	VII. НЕРАСПОРЕЂЕН ДОБИТАК	108		
35	VIII. ГУБИТАК	109	221.469	85.093
037 и 237	IX. ОТКУПЉЕНЕ СОПСТВЕНЕ АКЦИЈЕ	110		
	<b>Б. ДУГОРОЧНА РЕЗЕРВИСАЊА И ОБАВЕЗЕ (112+113+116)</b>	111	<b>2.214.789</b>	<b>2.478.916</b>
40	I. ДУГОРОЧНА РЕЗЕРВИСАЊА	112		
41	II. ДУГОРОЧНЕ ОБАВЕЗЕ (114+115)	113		
414, 415	1 Дугорочни кредити	114		
41 без 414 и 415	2. Остале дугорочне обавезе	115		
	III. КРАТКОРОЧНЕ ОБАВЕЗЕ (117+118+119+120+121+122)	116	2.214.789	2.478.916
42, осим 427	1. Краткорочне финансијске обавезе	117		
427	2. Обавезе по основу средстава намењених продаји и средстава пословања које се обуставља	118		
43 и 44	3. Обавезе из пословања	119	6.500	7.500
45, 46	4. Остале краткорочне обавезе	120	500	183
47 и 48, осим 481 и 49 осим 498	5. Обавезе по основу ПДВ и осталих јавних прихода и ПВР	121	2.207.789	2.471.233
481	6. Обавезе по основу пореза на добит	122		
498	IV. ОДЛОЖЕНЕ ПОРЕСКЕ ОБАВЕЗЕ	123		
	<b>В. УКУПНА ПАСИВА (101+111+123)</b>	124	<b>2.918.843</b>	<b>2.864.150</b>
89	<b>Г. ВАНБИЛАНСНА ПАСИВА</b>	125		

**БИЛАНС УСПЕХА**  
у периоду од 01.01.2013. до 31.12.2013. године

у хиљадама динара

Група рачуна Рачун	ПОЗИЦИЈА	АОП	Износ	
			План 31.12.2013.	Процена 31.12.2013.
	<b>А. ПРИХОДИ И РАСХОДИ ИЗ РЕДОВНОГ ПОСЛОВАЊА</b>	201		
	<b>I. ПОСЛОВНИ ПРИХОДИ (202+203+204+205+206)</b>		<b>246.053</b>	<b>244.732</b>
60 и 61	1. Приходи од продаје	202	155.310	156.515
62	2. Приходи од активирања учинака и робе	203		
630	3. Повећање вредности залиха учинака	204		
631	4. Смањење вредности залиха учинака	205		
64 и 65	5. Остали пословни приходи	206	90.743	88.217
	<b>II. ПОСЛОВНИ РАСХОДИ (208 ДО 212)</b>	207	<b>242.174</b>	<b>238.015</b>
50	1. Набавна вредност продате робе	208		
51	2. Трошкови материјала	209	51.304	50.274
52	3. Трошкови зарада, накнада зарада и остали лични тасходи	210	83.444	82.028
54	4. Трошкови амортизације и резервисања	211	92.802	92.321
53 и 55	5. Остали пословни расходи	212	14.624	13.392
	<b>III. ПОСЛОВНИ ДОБИТАК (201-207)</b>	213	<b>3.879</b>	<b>6.717</b>
	<b>IV. ПОСЛОВНИ ГУБИТАК (207-201)</b>	214	-	
66	<b>V. ФИНАНСИЈСКИ ПРИХОДИ</b>	215	<b>7.985</b>	<b>6.041</b>
56	<b>VI. ФИНАНСИЈСКИ РАСХОДИ</b>	216	<b>100</b>	<b>13</b>
67, 68	<b>VII. ОСТАЛИ ПРИХОДИ</b>	217	<b>190</b>	<b>404</b>
57, 58	<b>VIII. ОСТАЛИ РАСХОДИ</b>	218	<b>98.258</b>	<b>98.242</b>
	<b>IX. ДОБИТАК ИЗ РЕДОВНОГ ПОСЛОВАЊА ПРЕ ОПОРЕЗИВАЊА (213-214+215-216+217-218)</b>	219		
	<b>X. ГУБИТАК ИЗ РЕДОВНОГ ПОСЛОВАЊА ПРЕ ОПОРЕЗИВАЊА (214-213+215-216-217+218)</b>	220	<b>86.304</b>	<b>85.093</b>
69-59	<b>XI. НЕТО ДОБИТАК ПОСЛОВАЊА КОЈИ СЕ ОБУСТАВЉА</b>	221		
59-69	<b>XII. НЕТО ГУБИТАК ПОСЛОВАЊА КОЈИ СЕ ОБУСТАВЉА</b>	222		
	<b>Б. ДОБИТАК ПРЕ ОПОРЕЗИВАЊА (219-220+221-222)</b>	223		
	<b>В. ГУБИТАК ПРЕ ОПОРЕЗИВАЊА (220-219+222-221)</b>	224	<b>86.304</b>	<b>85.093</b>
	<b>Г. ПОРЕЗ НА ДОБИТАК</b>			
721	1. Порески расход периода	225		
722	2. Одложени порески расходи периода	226		
722	3. Одложени порески приходи периода	227		
723	<b>Д. ИСПЛАЋЕНА ЛИЧНА ПРИМАЊА ПОСЛОДАВЦУ</b>	228		
	<b>Ђ. НЕТО ДОБИТАК (223-224-225-226+227-228)</b>	229		
	<b>Е. НЕТО ГУБИТАК (224-223+225+226-227+228)</b>	230	<b>86.304</b>	<b>85.093</b>
	<b>Ж. НЕТО ДОБИТАК КОЈИ ПРИПАДА МАЊИНСКИМ УЛАГАЧИМА</b>	231		
	<b>З. НЕТО ДОБИТАК КОЈИ ПРИПАДА ВЛАСНИЦИМА МАТИЧНОГ ПРЕДУЗЕЋА</b>	232		
	<b>И. ЗАРАДА ПО АКЦИЈИ</b>			
	1. Основна зарада по акцији	233		
	2. Умањена (раздвојена) зарада по акцији	234		

**ИЗВЕШТАЈ О ТОКОВИМА ГОТОВИНЕ**  
у периоду од 01.01.2013. до 31.12.2013. године

ПОЗИЦИЈА	АОП	Износ	
		План 31.12.2013.	Процена 31.12.2013.
<b>А. ТОКОВИ ГОТОВИНЕ ИЗ ПОСЛОВНИХ АКТИВНОСТИ</b>			
ПРИЛИВИ ГОТОВИНЕ ИЗ ПОСЛОВНИХ АКТИВНОСТИ	301	169.494	154.818
1. Продаја и примљени аванси	302	152.494	150.030
2. Примљене камате из пословних активности	303	1.200	1.035
3. Остали приливи из редовног пословања	304	15.800	3.753
ОДЛИВИ ГОТОВИНЕ ИЗ ПОСЛОВНИХ АКТИВНОСТИ	305	163.294	159.511
1. Исплате добављачима и дати аванси	306	78.400	76.569
2. Зараде, накнаде зарада и остали лични расходи	307	83.444	81.087
3. Плаћене камате	308	250	7
4. Порез на доходак	309		
5. Плаћања по основу осталих јавних прихода	310	1.200	1.848
НЕТО ПРИЛИВ ГОТОВИНЕ ИЗ ПОСЛОВНИХ АКТИВНОСТИ	311	6.200	
НЕТО ОДЛИВ ГОТОВИНЕ ИЗ ПОСЛОВНИХ АКТИВНОСТИ	312		<u>4.693</u>
<b>Б. ТОКОВИ ГОТОВИНЕ ИЗ АКТИВНОСТИ ИНВЕСТИРАЊА</b>			
ПРИЛИВИ ГОТОВИНЕ ИЗ АКТИВНОСТИ ИНВЕСТИРАЊА	313		<b>281.947</b>
1. Продаја акција и удела (нето прилив)	314		
2. Продаја нематеријалних улагања, некретнина, постројења, опреме и биолошких средстава	315		
3. Остали финансијски пласнани (нето прилив)	316		281.947
4. Примљене камате из активности инвестирања	317		
5. Примљене дивиденде	318		
ОДЛИВИ ГОТОВИНЕ ИЗ АКТИВНОСТИ ИНВЕСТИРАЊА	319	<u>334.900</u>	<u>273.556</u>
1. Куповина акција и удела (нето одлив)	320		
2. Куповина нематеријалних улагања, некретнина, постројења, опреме и биолошких средстава	321	334.900	273.556
3. Остали финансијски пласнани (нето одлив)	322		
НЕТО ПРИЛИВ ГОТОВИНЕ ИЗ АКТИВНОСТИ ИНВЕСТИРАЊА	323		<u>8.391</u>
НЕТО ОДЛИВ ГОТОВИНЕ ИЗ АКТИВНОСТИ ИНВЕСТИРАЊА	324	<u>334.900</u>	
<b>В. ТОКОВИ ГОТОВИНЕ ИЗ АКТИВНОСТИ ФИНАНСИРАЊА</b>		<b>326.000</b>	
ПРИЛИВИ ГОТОВИНЕ ИЗ АКТИВНОСТИ ФИНАНСИРАЊА	325	<u>326.000</u>	
1. Увећање основног капитала	326	326.000	
2. Дугорочни и краткорочни кредити (нето прилив)	327		
3. Остале дугорочне и краткорочне обавезе	328		
ОДЛИВИ ГОТОВИНЕ ИЗ АКТИВНОСТИ ФИНАНСИРАЊА	329		
1. Откуп сопствених акција	330		
2. Дугорочни и краткорочни кредити и остал обавезе (нето одлив)	331		
3. Финансијски лизинг	332		
4. Исплаћене дивиденде	333		
НЕТО ПРИЛИВ ГОТОВИНЕ ИЗ АКТИВНОСТИ ФИНАНСИРАЊА	334	<u>326.000</u>	
НЕТО ОДЛИВ ГОТОВИНЕ ИЗ АКТИВНОСТИ ФИНАНСИРАЊА	335		
<b>Г. СВЕГА ПРИЛИВИ ГОТОВИНЕ</b>	336	<b>491.550</b>	<b>436.765</b>
<b>Д. СВЕГА ОДЛИВИ ГОТОВИНЕ</b>	337	<b>494.250</b>	<b>433.067</b>
<b>Ђ. НЕТО ПРИЛИВИ ГОТОВИНЕ</b>	338	<b>0</b>	<b>3.698</b>
<b>Е. НЕТО ОДЛИВИ ГОТОВИНЕ</b>	339	<b>2.700</b>	
<b>ГОТОВИНА НА ПОЧЕТКУ ОБРАЧУНСКОГ ПЕРИОДА</b>	340	<b>6.200</b>	<b>8.802</b>
<b>ПОЗИТИВНЕ КУРСНЕ РАЗЛИКЕ ПО ОСНОВУ ПРЕРАЧУНА ГОТОВИНЕ</b>	341		
<b>ПОЗИТИВНЕ КУРСНЕ РАЗЛИКЕ ПО ОСНОВУ ПРЕРАЧУНА ГОТОВИНЕ</b>	342		
<b>ГОТОВИНА НА КРАЈУ ОБРАЧУНСКОГ ПЕРИОДА</b>	343	<b>3.500</b>	<b>12.500</b>

**БИЛАНС СТАЊА на дан 31.12.2014. године**

у хиљадама динара

Група рачуна Рачун	ПОЗИЦИЈА	АОП	Износ			
			План 31.03.2014.	План 30.06.2014.	План 30.09.2014.	План 31.12.2014.
1	2	3	4	5	6	7
	<b>АКТИВА</b>					
	<b>А. СТАЛНА ИМОВИНА (002+003+004+005+009)</b>	001	<b>2.705.641</b>	<b>2.778.068</b>	<b>2.810.035</b>	<b>2.835.179</b>
00	I. НЕУПЛАЋЕН УПИСАН КАПИТАЛ	002				
012	II. ГУДВИЛ	003				
01 без 012	III. НЕМАТЕРИЈАЛНА УЛАГАЊА	004	1.250	1.500	1.500	2.000
	IV. НЕКРЕТНИНЕ, ПОСТРОЈЕЊА, ОПРЕМА И БИОЛОШКА СРЕДСТВА (006+007+008)	005	2.709.681	2.775.858	2.807.785	2.832.429
020, 002, 023, 026, 027 (део)	1. Нелретнине, постројења и опрема	006	2.709.681	2.775.858	2.807.785	2.832.429
024, 027 (део) 028 (део)	2. Инвестиционе некртнине	007				
021, 025, 027 (део), 028 (део)	3. Биолошка средства	008				
	V. ДУГОРОЧНИ ФИНАНСИЈСКИ ПЛАСМАНИ (010+011)	009	710	710	750	750
030 до 032, 039 (део)	1. Учешће у капиталу	010	60	60	60	60
033 до 038, 039 (део) - 037	2. Остали дугорочни финансијски пласмани	011	650	650	690	690
	<b>Б. ОБРТНА ИМОВИНА (013+014+015)</b>	012	<b>167.383</b>	<b>165.906</b>	<b>164.779</b>	<b>167.600</b>
10 до 13, 15	I. ЗАЛИХЕ	013	19.800	20.000	20.500	21.000
14	II. СТАЛНА СРЕДСТВА НАМЕЊЕНА ПРОДАЈИ И СРЕДСТВА ПОСЛОВАЊА КОЈЕ СЕ ОБУСТАВЉА	014				
	III. КРАТКОРОЧНА ПОТРАЖИВАЊА ПЛАСМАНИ И ГОТОВИНА (016+017+018+019+020)	015	147.583	145.906	144.279	146.600
20, 21 и 22 осим 223	1. Потраживања	016	57.000	61.000	64.000	69.500
223	2. Потраживања за више плаћен порез на добитак	017				
23 минус 237	3. Краткорочни финансијски пласмани	018	82.983	76.656	70329	64.000
24	4. Готовински еквиваленти и готовина	019	7.500	8.000	9.500	12.500
27 и 28 осим 288	5. ПДВ и АВР	020	100	250	450	600
288	IV. ОДЛОЖЕНА ПОРЕСКА СРЕДСТВА	021				
	<b>V. ПОСЛОВНА ИМОВИНА (001+012+021)</b>	022	<b>2.873.024</b>	<b>2.943.974</b>	<b>2.974.814</b>	<b>3.002.779</b>
29	<b>Г. ГУБИТАК ИЗНАД ВИСИНЕ КАПИТАЛА</b>	023				
	<b>Д. УКУПНА АКТИВА (022+023)</b>	024	<b>2.873.024</b>	<b>2.943.974</b>	<b>2.974.814</b>	<b>3.002.779</b>
88	<b>Ђ, ВАНБИЛАНСНА АКТИВА</b>	025				
	<b>ПАСИВА</b>					
	<b>А. КАПИТАЛ (102+103+104+105+106-107+108-109+110)</b>	101	<b>386.824</b>	<b>387.024</b>	<b>387.964</b>	<b>388.334</b>
30	I. ОСНОВНИ И ОСТАЛИ КАПИТАЛ	102	385.945	385.945	385.945	385.945
31	II. НЕУПЛАЋЕНИ УПИСАНИ КАПИТАЛ	103				
32	III. РЕЗЕРВЕ	104	839	839	839	839
330 и 331	IV. РЕВАЛОРИЗАЦИОНЕ РЕЗЕРВЕ	105				
332	V. НЕРЕАЛИЗОВАНИ ДОБИЦИ ПО ОСНОВУ ХОВ	106				
3333	VI. НЕРЕАЛИЗОВАНИ ГУБИЦИ ПО ОСНОВУ ХОВ	107				
34	VII. НЕРАСПОРЕЂЕН ДОБИТАК	108	40	240	1.180	1.550
35	VIII. ГУБИТАК	109				
037 и 237	IX. ОТКУПЉЕНЕ СОПСТВЕНЕ АКЦИЈЕ	110				
	<b>Б. ДУГОРОЧНА РЕЗЕРВИСАЊА И ОБАВЕЗЕ (112+113+116)</b>	111	<b>2.486.200</b>	<b>2.556.950</b>	<b>2.586.850</b>	<b>2.614.445</b>
40	I. ДУГОРОЧНА РЕЗЕРВИСАЊА	112				
41	II. ДУГОРОЧНЕ ОБАВЕЗЕ (114+115)	113				
414, 415	1 Дугорочни кредити	114				
41 без 414 и 415	2. Остале дугорочне обавезе	115				
	III. КРАТКОРОЧНЕ ОБАВЕЗЕ (117+118+119+120+121+122)	116	2.486.200	2.556.950	2.586.850	2.614.445
42, осим 427	1. Краткорочне финансијске обавезе	117				
427	2. Обавезе по основу средстава намењених продаји и средст. послов. које се обуставља	118				
43 и 44	3. Обавезе из пословања	119	7.000	6.800	6.700	6.500
45, 46	4. Остале краткорочне обавезе	120	200	150	150	500
47 и 48, осим 481 и 49 осим 498	5. Обавезе по основу ПДВ и осталих јавних прихода и ПВР	121	2.479.000	2.550.000	2.580.000	2.607.445
481	6. Обавезе по основу пореза на добит	122				
498	IV. ОДЛОЖЕНЕ ПОРЕСКЕ ОБАВЕЗЕ	123				
	<b>В. УКУПНА ПАСИВА (101+111+123)</b>	124	<b>2.873.024</b>	<b>2.943.974</b>	<b>2.974.814</b>	<b>3.002.779</b>
89	<b>Г. ВАНБИЛАНСНА ПАСИВА</b>	125				

**БИЛАНС УСПЕХА**  
у периоду од 01.01.2014. до 31.12.2014. године

у хиљадама динара

Група рачуна Рачун	ПОЗИЦИЈА	АОП	Износ				
			План 01.01.-31.12.	План 01.01.-31.03.	План 01.04.-30.06.	План 01.07.-30.09.	План 01.10.-31.12.
1	2	3	4	5	6	7	8
	<b>А. ПРИХОДИ И РАСХОДИ ИЗ РЕДОВНОГ ПОСЛОВАЊА I. ПОСЛОВНИ ПРИХОДИ (202+203+204+205+206)</b>	201	<b>242.604</b>	<b>57.988</b>	<b>60.871</b>	<b>64.110</b>	<b>59.635</b>
60 и 61	1. Приходи од продаје	202	154.969	36.580	38.463	41.702	38.224
62	2. Приходи од активирања учинака и робе	203					
630	3. Повећање вредности залиха учинака	204					
631	4. Смањење вредности залиха учинака	205					
64 и 65	5. Остали пословни приходи	206	87.635	21.408	22.408	22.408	21.411
	<b>II. ПОСЛОВНИ РАСХОДИ (208 ДО 212)</b>	207	<b>245.121</b>	<b>58.885</b>	<b>61.546</b>	<b>64.003</b>	<b>60.687</b>
50	1. Набавна вредност продате робе	208					
51	2. Трошкови материјала	209	54.082	12.312	13.849	15.859	12.062
52	3. Трошкови зарада, накнада зарада и остали лични тасходи	210	82.714	20.433	21.073	20.509	20.699
54	4. Трошкови амортизације и резервисања	211	92.403	23.101	23.101	23.101	23.100
53 и 55	5. Остали пословни расходи	212	15.922	3.039	3.523	4.534	4.826
	<b>III. ПОСЛОВНИ ДОБИТАК (201-207)</b>	213				<b>107</b>	
	<b>IV. ПОСЛОВНИ ГУБИТАК (207-201)</b>	214	<b>2.517</b>	<b>897</b>	<b>675</b>		<b>1.052</b>
66	<b>V. ФИНАНСИЈСКИ ПРИХОДИ</b>	215	<b>4.243</b>	<b>945</b>	<b>1.008</b>	<b>1.085</b>	<b>1.205</b>
56	<b>VI. ФИНАНСИЈСКИ РАСХОДИ</b>	216	<b>45</b>	<b>5</b>	<b>10</b>	<b>10</b>	<b>20</b>
67, 68	<b>VII. ОСТАЛИ ПРИХОДИ</b>	217	<b>260</b>	<b>45</b>	<b>65</b>	<b>69</b>	<b>81</b>
57, 58	<b>VIII. ОСТАЛИ РАСХОДИ</b>	218	<b>391</b>	<b>48</b>	<b>148</b>	<b>71</b>	<b>124</b>
	<b>IX. ДОБИТАК ИЗ РЕДОВНОГ ПОСЛОВАЊА ПРЕ ОПОРЕЗИВАЊА (213-214+215-216+217-218)</b>	219	<b>1.550</b>	<b>40</b>	<b>240</b>	<b>1.180</b>	<b>90</b>
	<b>X. ГУБИТАК ИЗ РЕДОВНОГ ПОСЛОВАЊА ПРЕ ОПОРЕЗИВАЊА (214-213+215+216-217+218)</b>	220					
69-59	<b>XI. НЕТО ДОБИТАК ПОСЛОВАЊА КОЈИ СЕ ОБУСТАВЉА</b>	221					
59-69	<b>XII. НЕТО ГУБИТАК ПОСЛОВАЊА КОЈИ СЕ ОБУСТАВЉА</b>	222					
	<b>Б. ДОБИТАК ПРЕ ОПОРЕЗИВАЊА (219-220+221-222)</b>	223	<b>1.550</b>	<b>40</b>	<b>240</b>	<b>1.180</b>	<b>90</b>
	<b>В. ГУБИТАК ПРЕ ОПОРЕЗИВАЊА (220-219+222-221)</b>	224					
	<b>Г. ПОРЕЗ НА ДОБИТАК</b>						
721	1. Порески расход периода	225					
722	2. Одложени порески расходи периода	226					
722	3. Одложени порески приходи периода	227					
723	<b>Д. ИСПЛАЋЕНА ЛИЧНА ПРИМАЊА ПОСЛОДАВЦУ</b>	228					
	<b>Ђ. НЕТО ДОБИТАК (223-224-225-226+227-228)</b>	229	<b>1.550</b>	<b>40</b>	<b>240</b>	<b>1.180</b>	<b>90</b>
	<b>Е. НЕТО ГУБИТАК (224-223+225+226-227+228)</b>	230					
	<b>Ж. НЕТО ДОБИТАК КОЈИ ПРИПАДА МАЊИНСКИМ УЛАГАЧИМА</b>	231					
	<b>З. НЕТО ДОБИТАК КОЈИ ПРИПАДА ВЛАСНИЦИМА МАТИЧНОГ ПРЕДУЗЕЋА</b>	232					
	<b>И. ЗАРАДА ПО АКЦИЈИ</b>						
	1. Основна зарада по акцији	233					
	2. Умањена (раздвојена) зарада по акцији	234					

**ИЗВЕШТАЈ О ТОКОВИМА ГОТОВИНЕ**  
у периоду од 01.01.2014. до 31.12.2014. године

у хиљадама динара

АОП	ПОЗИЦИЈА	Износ				
		План 01.01.-31.12.	План 01.01.-31.03.	План 01.04.-30.06.	План 01.07.-30.09.	План 01.10.-31.12.
	2	4	5	6	7	8
	<b>A. ТОКОВИ ГОТОВИНЕ ИЗ ПОСЛОВНИХ АКТИВНОСТИ</b>					
301	ПРИЛИВИ ГОТОВИНЕ ИЗ ПОСЛОВНИХ АКТИВНОСТИ	<b>182.800</b>	<b>38.745</b>	<b>44.931</b>	<b>42.206</b>	<b>56.918</b>
302	1. Продаја и примљени аванси	171.500	36.395	42.281	39.306	53.518
303	2. Примљене камате из пословних активности	4.200	750	950	1.100	650
304	3. Остали приливи из редовног пословања	7.100	2.800	2.700	1.000	1.400
305	ОДЛИВИ ГОТОВИНЕ ИЗ ПОСЛОВНИХ АКТИВНОСТИ	162.500	39.745	36.919	41.918	43.918
306	1. Исплате добављачима и дати аванси	77.751	19.435	15.800	20.308	21.200
307	2. Зараде, накнаде зарада и остали лични расходи82.715	82.714	19.800	20.714	21.000	21.000
308	3. Плаћене камате	35	10	5	10	10
309	4. Порез на доходак					
310	5. Плаћања по основу осталих јавних прихода	2.000	500	400	600	500
311	НЕТО ПРИЛИВ ГОТОВИНЕ ИЗ ПОСЛОВНИХ АКТИВНОСТИ	20.300		8.012	288	13.000
312	НЕТО ОДЛИВ ГОТОВИНЕ ИЗ ПОСЛОВНИХ АКТИВНОСТИ		1000			
	<b>B. ТОКОВИ ГОТОВИНЕ ИЗ АКТИВНОСТИ ИНВЕСТИРАЊА</b>					
313	ПРИЛИВИ ГОТОВИНЕ ИЗ АКТИВНОСТИ ИНВЕСТИРАЊА	216.212		73.600	95.212	48.000
314	1. Продаја акција и удела (нето прилив)					
315	2. Продаја нематеријалних улагања, некретнина, постројења, опреме и биолошких средстава					
316	3. Остали финансијски пласнани (нето прилив)	<b>216.212</b>		<b>73.600</b>	<b>95.212</b>	<b>48.000</b>
317	4. Примљене камате из активности инвестирања					
318	5. Примљене дивиденде					
319	ОДЛИВИ ГОТОВИНЕ ИЗ АКТИВНОСТИ ИНВЕСТИРАЊА	236.512	4.000	80.512	94.000	58.000
320	1. Куповина акција и удела (нето одлив)					
321	2. Куповина нематеријалних улагања, некретнина, постројења, опреме и биолошких средстава	<b>236.512</b>	<b>4.000</b>	<b>80.512</b>	<b>94.000</b>	<b>58.000</b>
322	3. Остали финансијски пласнани (нето одлив)					
323	НЕТО ПРИЛИВ ГОТОВИНЕ ИЗ АКТИВНОСТИ ИНВЕСТИРАЊА				1.212	
324	НЕТО ОДЛИВ ГОТОВИНЕ ИЗ АКТИВНОСТИ ИНВЕСТИРАЊА	20.300	4.000	7.512		10.000
	<b>B. ТОКОВИ ГОТОВИНЕ ИЗ АКТИВНОСТИ ФИНАНСИРАЊА</b>					
325	ПРИЛИВИ ГОТОВИНЕ ИЗ АКТИВНОСТИ ФИНАНСИРАЊА					
326	1. Увећање основног капитала					
327	2. Дугорочни и краткорочни кредити (нето прилив)					
328	3. Остале дугорочне и краткорочне обавезе					
329	ОДЛИВИ ГОТОВИНЕ ИЗ АКТИВНОСТИ ФИНАНСИРАЊА					
330	1. Откуп сопствених акција					
331	2. Дугорочни и краткорочни кредити и остал обавезе (нето одлив)					
332	3. Финансијски лизинг					
333	4. Исплаћене дивиденде					
334	НЕТО ПРИЛИВ ГОТОВИНЕ ИЗ АКТИВНОСТИ ФИНАНСИРАЊА					
335	НЕТО ОДЛИВ ГОТОВИНЕ ИЗ АКТИВНОСТИ ФИНАНСИРАЊА					
336	<b>Г. СВЕГА ПРИЛИВИ ГОТОВИНЕ</b>	<b>399.012</b>	<b>38.745</b>	<b>117.931</b>	<b>137.418</b>	<b>104.918</b>
337	<b>Д. СВЕГА ОДЛИВИ ГОТОВИНЕ</b>	<b>399.012</b>	<b>43.745</b>	<b>117.431</b>	<b>135.918</b>	<b>101.918</b>
338	<b>Ђ. НЕТО ПРИЛИВИ ГОТОВИНЕ</b>			<b>500</b>	<b>1.500</b>	<b>3.000</b>
339	<b>Е. НЕТО ОДЛИВИ ГОТОВИНЕ</b>		<b>5.000</b>			
340	<b>ГОТОВИНА НА ПОЧЕТКУ ОБРАЧУНСКОГ ПЕРИОДА</b>	<b>12.500</b>	<b>12.500</b>	<b>7.500</b>	<b>8.000</b>	<b>9.500</b>
341	<b>ПОЗИТИВНЕ КУРСНЕ РАЗЛИКЕ ПО ОСНОВУ ПРЕРАЧУНА ГОТОВИНЕ</b>					
342	<b>ПОЗИТИВНЕ КУРСНЕ РАЗЛИКЕ ПО ОСНОВУ ПРЕРАЧУНА ГОТОВИНЕ</b>					
343	<b>ГОТОВИНА НА КРАЈУ ОБРАЧУНСКОГ ПЕРИОДА</b>	<b>12.500</b>	<b>7.500</b>	<b>8.000</b>	<b>9.500</b>	<b>12.500</b>

## СУБВЕНЦИЈЕ

у динарима

Ред. бр.		01.01.-31.12. 2013. године	01.01.-31.12. 2014. године	01.01.-30.03. 2014. године	01.04.-30.06. 2014. године	01.07.-30.09. 2014. године	01.10.-31.12. 2014. године
1	2	3	4	5	6	7	8
1.	Планирано						
2.	Уговорено						
3.	Повучено						

Напомена: Средства из субвенција се не планирају

## ТРОШКОВИ ЗАПОСЛЕНИХ

у динарима

Ред. бр.	Трошкови запослених	План 2013.	Процена 2013.	План 01.01.-31.12. 2014.	План 01.01.-30.03. 2014.	План 01.04.-30.06. 2014.	План 01.07.-30.09. 2014.	План 01.10.-31.12. 2014.
1.	Маса НЕТО зарада (зарада по одбитку припадајућих пореза и доприноса на терет радника)	45.516.350	45.525.170	46.210.323	11.480.683	11.538.088	11.538.088	11.653.464
2.	Маса БРУТО 1 (зарада са припадајућим порезима и доприносима на терет радника)	63.777.879	63.777.858	64.734.579	16.082.925	16.163.340	16.163.340	16.324.974
3.	Маса БРУТО 2 (зарада са припадајућим порезима и доприносима на терет послодавце)	75.194.118	75.194.095	76.322.073	18.961.770	19.056.579	19.056.579	19.247.145
4.	Број запослених по кадровској евиденцији	71	71	71	71	71	71	71
5.	Број запослених по ПП ОД обрасцима (који су примили зараду у предходној години)	72	69	71	71	71	71	71
6.	Просечна нето зарада (1/4 број месеци) за план, а (1/5 број месеци) за реализацију	53.423	54.982	54.237	53.900	51.169	54.169	54.711
7.	Просечна бруто 1 зарада (2/4 број месеци) за план, а (2/5 број месеци) за реализацију	74.857	77.026	75.979	75.507	75.884	75.884	76.643
8.	Просечна бруто 2 зарада (3/4 број месеци) за план, а (3/5 број месеци) за реализацију	88.256	90.814	89.580	89.022	89.468	89.468	90.362
9.	Накнада по уговору о делу	187.200	0	216.700	0	108.350	108.350	0
10.	Број прималаца накнаде по уговору о делу	6	0	6	0	3	3	0
11.	Просечан износ накнаде (9/10)	31.200	0	38.000	0	36.117	36.117	0
12.	Накнада по ауторским уговорима	0	0	0	0	0	0	0
13.	Број прималаца накнаде по ауторским уговорима	0	0	0	0	0	0	0
14.	Просечан износ накнаде (12/13)	0	0	0	0	0	0	0
15.	Накнада по уговору о привременим и повременим пословима	124.800	0	100.000	0	18.150	81.850	0
16.	Број прималаца накнаде по привременим и повременим пословима	4	0	3	0	1	2	0
17.	Просечан износ накнаде (15/16)	31.200	0	31.675	0	18.150	40.925	0
18.	Накнаде физичким лицима по основу осталих уговора	0	0	0	0	0	0	0
19.	Број прималаца накнаде по основу осталих уговора	0	0	0	0	0	0	0
20.	Просечан износ накнаде (18/19)	0	0	0	0	0	0	0
21.	Накнада члановима управног одбора	1.110.000	1.098.384	1.126.700	280.100	281.400	281.400	283.800
22.	Број чланова управног одбора	10	10	10	10	10	10	10
23.	Накнада члановима надзорног одбора	0	0	0	0	0	0	0
24.	Број чланова надзорног одбора	0	0	0	0	0	0	0
25.	Превоз запослених на посао и са посла	3.255.100	3.202.742	3.451.000	845.600	827.000	819.000	959.400
26.	Дневнице на службеном путу	318.000	158.486	270.000	52.400	67.600	70.000	80.000
27.	Накнаде трошкова на службеном путу	39.000	23.100	39.000	7.600	12.400	11.000	8.000
28.	Отпремнина за одлазак у пензију	204.000	0	612.000	204.000	408.000	0	0
29.	Број прималаца	1	0	3	1	2	0	0
30.	Јубиларне награде	916.000	900.105	253.200	0	253.200	0	0
31.	Број прималаца	15	15	4	0	4	0	0
32.	Смештај и исхрана на терену	1.787.900	945.857	0	0	0	0	0
33.	Помоћ радницима и породицама радника	231.000	427.408	243.800	81.200	40.600	81.200	40.800
34.	Стипендије	0	0	0	0	0	0	0
35.	Остале накнаде трошкова запосленима и осталим физичким лицима	78.000	78.000	80.000	0	0	0	80.000

\*позиције од 9 до 35 које се исказују у новчаним јединицама приказати у бруто износу



**Исплаћена маса зарада, број запослених и просечна зарада по месецима за 2013. годину**

*у динарима*

Исплата 2013.	УКУПНО			СТАРОЗАПОСЛЕНИ			НОВОЗАПОСЛЕНИ			ПОСЛОВОДСТВО		
	број запослених	маса зарада	просечна зарада	број запослених	маса зарада	просечна зарада	број запослених	маса зарада	просечна зарада	број запослених	маса зарада	просечна зарада
I	68	6.165.827	90.674	68	6.165.827	90.674				1	186.128	186.128
II	68	6.165.822	90.674	68	6.165.822	90.674				1	189.068	189.068
III	68	6.165.823	90.674	68	6.165.823	90.674				1	191.606	191.606
IV	67	6.289.142	93.868	67	6.289.142	93.868				1	195.165	195.165
V	67	6.289.142	93.868	67	6.289.142	93.868				1	184.647	184.647
VI	69	6.289.143	91.147	67	6.175.431	92.171	2	113.712	56.856	1	196.325	196.325
VII	69	6.289.143	91.147	67	6.152.821	91.833	2	136.322	68.161	1	191.355	191.355
VIII	69	6.289.142	91.147	67	6.149.275	91.780	2	139.867	69.934	1	193.067	193.067
IX	69	6.289.143	91.147	67	6.147.523	91.754	2	141.620	70.810	1	193.441	193.441
X	70	6.320.588	90.294	67	6.153.536	91.844	3	167.052	55.684	1	192.294	192.294
XI	70	6.320.590	90.294	67	6.084.360	90.811	3	236.230	78.743	1	192.294	192.294
XII	71	6.320.590	89.022	67	5.981.595	89.278	4	338.995	84.749	1	189.622	189.622
<b>УКУПНО</b>	<b>825</b>	<b>75.194.095</b>	<b>1.093.956</b>		<b>73.920.297</b>	<b>1.099.228</b>		<b>1.273.798</b>	<b>484.937</b>	<b>1</b>	<b>2.295.012</b>	<b>2.295.012</b>
<b>ПРОСЕК</b>	<b>69</b>	<b>6.266.175</b>	<b>90.814</b>		<b>6.160.025</b>	<b>91.602</b>		<b>181.971</b>	<b>69.277</b>	<b>1</b>	<b>191.251</b>	<b>191.251</b>

\* старозапослени у 2013. години су они запослени који су били у радном односу у децембру 2012. године

\*\* исплата са проценем до краја године

**Маса за зарада, број запослених и просечна зарада по месецима за 2014. годину**

*у динарима*

Исплата 2014.	УКУПНО			СТАРОЗАПОСЛЕНИ			НОВОЗАПОСЛЕНИ			ПОСЛОВОДСТВО		
	број запослених	маса зарада	просечна зарада	број запослених	маса зарада	просечна зарада	број запослених	маса зарада	просечна зарада	број запослених	маса зарада	просечна зарада
I	71	6.320.590	89.022	71	6.320.590	89.022				1	192.295	192.295
II	71	6.320.590	89.022	71	6.320.590	89.022				1	192.295	192.295
III	71	6.320.590	89.022	71	6.320.590	89.022				1	192.295	192.295
IV	71	6.352.193	89.468	71	6.352.193	89.468				1	193.256	193.256
V	71	6.352.193	89.468	71	6.352.193	89.468				1	193.256	193.256
VI	71	6.352.193	89.468	71	6.352.193	89.468				1	193.256	193.256
VII	71	6.352.193	89.468	71	6.352.193	89.468				1	193.256	193.256
VIII	71	6.352.193	89.468	71	6.352.193	89.468				1	193.256	193.256
IX	71	6.352.193	89.468	71	6.352.193	89.468				1	193.256	193.256
X	71	6.415.715	90.362	71	6.415.715	90.362				1	195.188	195.188
XI	71	6.415.715	90.362	71	6.415.715	90.362				1	195.188	195.188
XII	71	6.415.715	90.362	71	6.415.715	90.362				1	195.188	195.188
<b>УКУПНО</b>	<b>852</b>	<b>76.322.073</b>	<b>1.074.960</b>	<b>852</b>	<b>76.322.073</b>	<b>1.074.960</b>				<b>12</b>	<b>2.321.985</b>	<b>2.321.985</b>
<b>ПРОСЕК</b>	<b>71</b>	<b>6.360.172</b>	<b>89.580</b>	<b>71</b>	<b>6.360.172</b>	<b>89.580</b>				<b>1</b>	<b>193.499</b>	<b>193.499</b>

\* запослени у 2014. години су они запослени који су били у радном односу у децембру 2013. године

**Накнаде Управног одбора (Надзорног одбора) у нето износу**

*у динарима*

План 2014.	УПРАВНИ ОДБОР					
	Број чланова	Маса за накнаде	Просечна накнада	Накнада председника	Накнада заменика	УКУПНО накнада
I	9	49.492	5.499	10.999		60.491
II	9	49.492	5.499	10.999		60.491
III	9	49.519	5.502	11.004		60.523
IV	9	49.731	5.526	11.052		60.783
V	9	49.731	5.526	11.052		60.783
VI	9	49.731	5.526	11.052		60.783
VII	9	49.731	5.526	11.052		60.783
VIII	9	49.731	5.526	11.052		60.783
IX	9	49.731	5.526	11.052		60.783
X	9	50.155	5.573	11.146		61.301
XI	9	50.155	5.573	11.146		61.301
XII	9	50.155	5.573	11.146		61.301
<b>УКУПНО</b>	<b>108</b>	<b>597.356</b>	<b>66.373</b>	<b>132.746</b>		<b>730.102</b>
<b>ПРОСЕК</b>	<b>9</b>	<b>49.780</b>	<b>5.531</b>	<b>11.062</b>		<b>60.842</b>

**Накнаде Управног одбора (Надзорног одбора) у бруто износу**

*у динарима*

План 2014.	УПРАВНИ ОДБОР					
	Број чланова	Маса за накнаде	Просечна накнада	Накнада председника	Накнада заменика	УКУПНО накнада
I	9	76.377	8.486	16.973		93.350
II	9	76.377	8.486	16.973		93.350
III	9	76.418	8.491	16.982		93.400
IV	9	76.745	8.527	17.055		93.800
V	9	76.745	8.527	17.055		93.800
VI	9	76.745	8.527	17.055		93.800
VII	9	76.745	8.527	17.055		93.800
VIII	9	76.745	8.527	17.055		93.800
IX	9	76.745	8.527	17.055		93.800
X	9	77.400	8.600	17.200		94.600
XI	9	77.400	8.600	17.200		94.600
XII	9	77.400	8.600	17.200		94.600
<b>УКУПНО</b>	<b>108</b>	<b>921.845</b>	<b>102.427</b>	<b>204.855</b>		<b>1.126.700</b>
<b>ПРОСЕК</b>	<b>9</b>	<b>76.821</b>	<b>8.536</b>	<b>17.071</b>		<b>93.892</b>

**ТРОШКОВИ ЗАПОСЛЕНИХ**

у динарима

Ред. бр.	Трошкови запослених	План 2013.	Процена 2013.	План 01.01.-31.12. 2014.	План 01.01.-30.03. 2014.	План 01.04.-30.06. 2014.	План 01.07.-30.09. 2014.	План 01.10.-31.12. 2014.
1.	Маса БРУТО 1 (зарада са припадајућим порезима и доприносима на терет запосленог)	63.777.879	63.777.858	64.734.579	16.082.925	16.163.340	16.163.340	16.324.974
2.	Број запослених по кадровској евиденцији	71	71	71	71	71	71	71
3.	Накнада по уговору о делу	187.200	0	216.700	0	108.350	108.350	0
4.	Број прималаца накнаде по уговору о делу	6	0	6	0	3	3	0
5.	Накнада по ауторским уговорима	0	0	0	0	0	0	0
6.	Број прималаца накнаде по ауторским уговорима	0	0	0	0	0	0	0
7.	Накнада по уговору о привременим и повременим пословима	124.800	0	100.000	0	18.150	81.850	0
8.	Број прималаца накнаде по привременим и повременим пословима	4	0	3	0	1	2	0
9.	Накнаде физичким лицима по основу осталих уговора	0	0	0	0	0	0	0
10.	Број прималаца накнаде по основу осталих уговора	0	0	0	0	0	0	0
11.	Накнада члановима управног одбора	1.110.000	1.098.384	1.126.700	280.100	281.400	281.400	283.800
12.	Број чланова управног одбора	10	10	10	10	10	10	10
13.	Накнада члановима скупштине	0	0	0	0	0	0	0
14.	Број чланова скупштине	0	0	0	0	0	0	0
15.	Накнада члановима надзорног одбора	0	0	0	0	0	0	0
16.	Број чланова надзорног одбора	0	0	0	0	0	0	0
17.	Превоз запослених на посао и са посла	3.255.100	3.202.742	3.451.000	845.600	827.000	819.000	959.400
18.	Дневнице на службеном путу	318.000	158.486	270.000	52.400	67.600	70.000	80.000
19.	Накнаде трошкова на службеном путу	39.000	23.100	39.000	7.600	12.400	11.000	8.000
20.	Отпремина за одлазак у пензију	204.000	0	612.000	204.000	408.000	0	0
21.	Број прималаца	1	0	3	1	2	0	0
22.	Јубиларне награде	916.000	900.105	253.200	0	253.200	0	0
23.	Број прималаца	15	15	4	0	4	0	0
24.	Смештај и исхрана на терену	1.787.900	945.857	0	0	0	0	0
25.	Помоћ радницима и породицама радника	231.000	427.408	243.800	81.200	40.600	81.200	40.800
26.	Стипендије	0	0	0	0	0	0	0
27.	Остале накнаде трошкова запосленима и осталим физичким лицима	78.000	78.000	80.000	0	0	0	80.000

\*позиције од 3 до 27 које се исказују у новчаним јединицама приказати у бруто износу

**ДИНАМИКА ЗАПОШЊАВАЊА**

Р. бр.	Основ одлива/пријема	Број запослених	Р. бр.	Основ одлива/пријема	Број запослених
	<b>Стање на дан 31.12.2013. године</b>	71		<b>Стање на дан 30.06.2014. године</b>	71
1.	Одлив кадрова у периоду 01.01.31.03.2014.	1	1.	Одлив кадрова у периоду 01.07.-30.09.2014.	
2.	одлазак у пензију		2.	одлазак у пензију	
3.			3.		
4.	Прием кадрова у периоду 01.01.31.03.2014.	1	4.	Прием кадрова у периоду 01.07.-30.09.2014.	
5.	замена	1	5.		
6.			6.		
	<b>Стање на дан 31.03.2014. године</b>	71		<b>Стање на дан 30.09.2014. године</b>	71
	<b>Стање на дан 31.03.2013. године</b>	71		<b>Стање на дан 30.09.2014. године</b>	71
1.	Одлив кадрова у периоду 01.04.-30.06.2014.	2	1.	Одлив кадрова у периоду 01.10.-31.12.2014.	
2.	одлазак у пензију	2	2.	навести основ	
3.			3.		
4.	Прием кадрова у периоду 01.04.-30.06.2014.	2	4.	Прием кадрова у периоду 01.10.31.12.2014.	
5.	замена	2	5.		
6.			6.		
	<b>Стање на дан 30.06.2014. године</b>	71		<b>Стање на дан 31.12.2014. године</b>	71

**Квалификациона структура**

**Старосна структура**

**По времену у радном односу**

Ред. број	Опис	Број запослен 31.12.2013	Број запослен 31.12.2014	Ред. број	Опис	Број запослен 31.12.2013	Број запослен 31.12.2014	Ред. број	Опис	Број запослен 31.12.2013.	Број запослен 31.12.2014.
1.	ВСС	17	17	1.	до 30 година	3	2	1.	до 5 година	3	2
2.	ВС	8	8	2.	30 до 40 година	7	7	2.	5 до 10 година	3	2
3.	ВКВ	4	4	3.	40 до 50 година	30	25	3.	10 до 15 година	4	6
4.	ССС	26	26	4.	50 до 60 година	28	34	4.	15 до 20 година	10	6
5.	КВ	10	10	5.	преко 60 година	3	3	5.	20 до 25 година	21	25
6.	ПК	6	6	6.	УКУПНО	71	71	6.	25 до 30 година	18	10
7.	НК	0	0	7.	Просечна старост	48	49	7.	30 до 35 година	4	12
	<b>УКУПНО</b>	<b>71</b>	<b>71</b>					8.	преко 35 година	8	8
									<b>УКУПНО</b>	<b>71</b>	<b>71</b>

**БУЏЕТ КАПИТАЛНИХ УЛАГАЊА у периоду 2014-2016. године**

*у хиљадама динарима*

Приоритет	Назив капиталног пројекта/структура финансирања	Година почетка финансир. пројекта	Година завршетка финансир. пројекта	Укупна вредност пројекта	Реализов. закључно са 31.12.2012. године	2013	2014	2015	2016	Након 2016
1	2	3	4	5	6	7	8	9	10	11
1.	Изградња бране и акумулације "Ариље - профил Сврачково"/ Буџетски фонд вода, буџети града Чачка и општина Ариље, Пожега, Лучани и Горњи Милановац	2009	60 месеци од дана увођења извођача радова у посао: 05.04.2012.	(52.245.573 еура без ПДВ-а по средњем курсу 1 динар = 93,3763 еура)	575.051	281.527	216.212	216.212	216.212	3.373.284

**ПЛАН ДОСПЕЋА КРЕДИТНИХ ОБАВЕЗА И ПЛАН ОТПЛАТА У 2014. ГОДИНИ ПО КРЕДИТОРИМА**

**ИНОСТРАНИ КРЕДИТОРИ**

*у хиљадама динарима*

СТАЊЕ НА ДАН	ОПИС*	КОЛАТЕРАЛ - СРЕДСТАВА ОБЕЗБЕЂЕЊА	ПЛАН ДОСПЕЋА КРЕДИТНИХ ОБАВЕЗА У 2014. ГОДИНИ			РЕАЛИЗАЦИЈА КРЕДИТНИХ ОБАВЕЗА У 2014. ГОДИНИ		
			Отплате	Камате	Укупно	Отплате	Камате	Укупно
31.12.2013.								
31.03.2014.								
30.06.2014.								
30.09.2014.								
31.12.2014.								

\* Нема кредитног задужења

**ДОМАЋИ КРЕДИТОРИ**

*у хиљадама динарима*

СТАЊЕ НА ДАН	ОПИС*	КОЛАТЕРАЛ - СРЕДСТАВА ОБЕЗБЕЂЕЊА	ПЛАН ДОСПЕЋА КРЕДИТНИХ ОБАВЕЗА У 2014. ГОДИНИ			РЕАЛИЗАЦИЈА КРЕДИТНИХ ОБАВЕЗА У 2014. ГОДИНИ		
			Отплате	Камате	Укупно	Отплате	Камате	Укупно
31.12.2013.								
31.03.2014.								
30.06.2014.								
30.09.2014.								
31.12.2014.								

\* Нема кредитног задужења

**НЕНАПЛАЋЕНА ПОТРАЖИВАЊА И НЕИЗМИРЕНЕ ОБАВЕЗЕ**

*у динарима*

Р. бр.		Стање на дан 31.12.2013. године		Стање на дан 31.03.2014. године		Стање на дан 30.06.2014. године		Стање на дан 30.09.2014. године		Стање на дан 31.12.2014. године	
		Потражив конто 20-24, 27	Обавезе конто 43-46	Потражив конто 20-24, 27	Обавезе конто 43-46	Потражив конто 20-24, 27	Обавезе конто 43-46	Потражив конто 20-24, 27	Обавезе конто 43-46	Потражив конто 20-24, 27	Обавезе конто 43-46
1.	Физичка лица										
2.	Привредни субјекти		3.253.000		2.700.000		2.300.000		2.250.000		2.040.000
3.	Привредна друштва са већинским државним капиталом	63.386.878	3.650.000	55.500.000	3.700.000	57.000.000	3.900.000	60.000.000	3.850.000	67.000.000	3.850.000
4.	Државни органи и органи локалне власти	2.113.122		1.500.000		4.000.000		4.000.000		2.500.000	
5.	Установе (здравство, образовање, култура ...)		597.000		600.000		600.000		600.000		610.000
6.	Остало										
	<b>УКУПНО:</b>	<b>65.500.000</b>	<b>7.500.000</b>	<b>57.000.000</b>	<b>7.000.000</b>	<b>61.000.000</b>	<b>6.800.000</b>	<b>64.000.000</b>	<b>6.700.000</b>	<b>69.500.000</b>	<b>6.500.000</b>

**ПЛАНИРАНА ФИНАСИЈСКА СРЕДСТВА ЗА НАБАВКУ ДОБАРА,  
РАДОВА И УСЛУГА ЗА ОБАВЉАЊЕ ДЕЛАТНОСТИ**

*у динарима*

Ред. бр.	ПОЗИЦИЈА	Пеализација у 2013. години	Планирано у 2014. години	План за први квартал 2014.	План за други квартал 2014.	План за трећи квартал 2014.	План за четврти квартал 2014.
	<b>Добра</b>	<b>54.133.700</b>	<b>75.171.800</b>	<b>16.834.450</b>	<b>17.871.450</b>	<b>20.381.450</b>	<b>20.084.450</b>
	Опрема	3.750.000	21.000.000	4.000.000	4.500.000	5.000.000	7.500.000
	Контрола квалитета воде	320.000	600.000	600.000			
	Машинско одржавање	1.850.000	3.900.000	800.000	1.000.000	1.200.000	900.000
	Електро одржавање	950.000	1.800.000	600.000	600.000	300.000	300.000
	Систем даљин. управљања		5.500.000	1.000.000	1.700.000	1.800.000	1.000.000
	Процесна опрема		2.700.000	500.000		1.200.000	1.000.000
	Рачунарска опрема	280.000	1.000.000	250.000		500.000	250.000
	Остала непоменута опрема	350.000	500.000	250.000			250.000
	Транспортна средства		5.000.000		1.200.000		3.800.000
	<b>Хемикалије и остала добра</b>	<b>50.383.700</b>	<b>54.171.800</b>	<b>12.834.450</b>	<b>13.371.450</b>	<b>15.381.450</b>	<b>12.584.450</b>
	Процесне хемикалије	9.326.000	9.840.000	2.460.000	2.460.000	2.760.000	2.160.000
	Хемикалије за производњу	360.200	380.000	95.000	95.000	95.000	95.000
	Хем и подлоге за контролу	175.000	184.600	46.150	46.150	46.150	46.150
	Алат и инвентар ...	341.800	372.000	93.000	93.000	93.000	93.000
	Средства за личну заштиту	380.000	390.000	17.500	97.500	257.500	17.500
	Материјал за одржавање	3.449.700	3.640.000	610.000	910.000	1.810.000	310.000
	Канцеларијски материјал	223.900	236.300	59.075	59.075	59.075	59.075
	Материјал за чишћење	83.100	87.800	21.950	21.950	21.950	21.950
	Потрошни материјал	1.445.000	1.524.600	231.150	381.150	681.150	231.150
	Нафтини деривати	1.800.000	1.899.000	474.750	474.750	474.750	474.750
	Уља и мазира	94.000	99.500	24.875	24.875	24.875	24.875
	Електрична енергија	31.945.000	34.742.000	8.335.500	8.685.500	9.035.500	8.685.500
	Гориво за грејање	650.000	686.000	343.000			343.000
	Добра за репрезентацију	110.000	90.000	22.500	22.500	22.500	22.500
	<b>Услуге</b>	<b>11.894.046</b>	<b>14.317.900</b>	<b>3.016.100</b>	<b>2.996.100</b>	<b>4.006.100</b>	<b>4.299.600</b>
	ПТТ услуге	597.300	630.400	157.600	157.600	157.600	157.600
	Услуге одржавања	3.637.385	3.970.000	992.500	992.500	992.500	992.500
	Екстерна контроле квал. воде	3.340.600	3.526.000	881.500	881.500	881.500	881.500
	Рекламе и пропаганде	200.000	200.000	20.000		10.000	170.000
	Остале непоменуте услуге	197.800	208.700	52.175	52.175	52.175	52.175
	Непроизводне услуге	478.000	504.500	126.125	126.125	126.125	126.125
	Услуге репрезентације	754.500	374.500	93.625	93.625	93.625	93.625
	Осигурања имовине и лица	427.700	451.200	112.800	112.800	112.800	112.800
	Осигурања возила	160.000	169.000	42.250	42.250	42.250	42.250
	Платног промета	437.361	451.500	112.875	112.875	112.875	112.875
	Чланарине накнаде и порези	976.000	1.107.700	276.925	276.925	276.925	276.925
	Таксе, судски трошкови	61.300	71.100	17.775	17.775	17.775	17.775
	Претплата на струч. часописе	269.100	284.000	71.000	71.000	71.000	71.000
	Остале нематеријалне услуге	223.500	235.800	58.950	58.950	58.950	58.950
	Процена имовине		2.000.000			1.000.000	1.000.000
	Дан предузећа	133.500	133.500				133.500
	<b>Радови</b>	<b>1.387.915</b>	<b>15.313.700</b>	<b>300.000</b>	<b>5.004.000</b>	<b>6.005.700</b>	<b>4.004.000</b>
	Радови у области истражив. студија, анализа и пројектов.		7.300.000	300.000	2.000.000	3.000.000	2.000.000
	Радови на санацији грађев. објекта	1.387.915	1.513.700		504.000	505.700	504.000
	Радови на реконструкцији и изградњи грађевинских објекта		6.500.000		2.500.000	2.500.000	1.500.000
	<b>УКУПНО:</b>	<b>67.415.661</b>	<b>104.803.400</b>	<b>20.150.550</b>	<b>25.871.550</b>	<b>30.393.250</b>	<b>28.388.050</b>

**СРЕДСТВА ЗА ПОСЕБНЕ НАМЕНЕ**

*у динарима*

Ред. бр.	ПОЗИЦИЈА	Пеализација у 2013. години	Планирано у 2014. години	План за први квартал 2014.	План за други квартал 2014.	План за трећи квартал 2014.	План за четврти квартал 2014.
1.	Спонзорство	99.160	95.000	15.000	10.000	60.000	10.000
2.	Донације	35.000	35.000	15.000	10.000	10.000	
3.	Хуманитарна активност	24.340	28.500	10.000	10.000	8.500	
4.	Спортске активности						
5.	Репрезентација	864.500	464.500	116.000	116.000	116.000	116.500
6.	Реклама и пропаганда	200.000	200.000	15.000	10.000		175.000
7.	Остало	133.500	133.500				133.500

**Управни одбор ЈП за водоснабдевање "Рзав" Ариље  
Број: 187-1/2013, Дана: 28.11.2013. године**

**Председник  
Управног одбора,  
Драган Васовић**